

발행일 2018.1.4. (통권 제125호)      발행처 경기도감염병관리지원단      발행인 이희영  
주 소 경기도 성남시 분당구 돌마로 172 분당서울대학교병원 헬스케어혁신파크 4층, 4206호  
전 화 031-738-0300      팩 스 031-624-5021      홈페이지 <http://www.gidcc.or.kr>

- 이번주는 **수두** 731건, **성홍열** 149건, **유행성이하선염** 70건, **백일해** 66건 등의 순으로 신고되었습니다.
- **백일해** 환자가 한 의료기관에서 64명 신고되어 실험실 검사 및 역학조사를 진행하고 있습니다. ↑
  - 한 학교 내에서 학생 및 교직원을 중심으로 집단신고 되었습니다.
  - 환자와의 직접적인 접촉, 기침, 재채기 등에 의한 호흡기 전파에 의해 감염될 수 있으므로, 적기예방접종으로 사전예방하고, 개인위생 수칙(올바른 손씻기, 기침예절 등)을 준수하시기 바랍니다.
- **국내외 주요 감염병 소식**
  - (국내) **인플루엔자** 유사증상을 보이는 환자들의 의료기관 방문이 50주부터 급격히 증가하고 있습니다.
    - \* 도내 인플루엔자 표본감시 의료기관에 방문한 외래환자 1,000명당 의사환자분율: 50주차 22.5명 → 51주차 46.3명→52주차 61.7명
    - 인플루엔자 치료제는 증상 **초기에 복용해야 효과가 높습니다.** 의심증상이 발생하면 즉시 가까운 의료기관에서 진료받으세요!
  - (국외) **중동호흡기증후군(MERS-CoV)**: 아랍에미리트에서 1명(오만 환자)이 추가 보고되었고, 사우디아라비아에서는 산발적 발생이 지속되고 있습니다.
- 2018년에도 감염병 없는 경기도 도민을 위해 감염병관리지원단이 함께하겠습니다.
  - ☞ [경기도감염병관리지원단을 활용하는 다섯 가지 방법](#)

## 2017년 제52주차 경기도 감염병환자 신고현황



기타 감염병 신고		해외유입
3건	맹기열 급성B형간염	맹기열 3건 <span style="color: red;">↑</span>
2건	말라리아	
1건	브루셀라증 세균성이질 큐열 CJD/vCJD 렙토스피라증 장티푸스 풍진 레지오넬라증	

(경기도 감염병 주간소식 통계 이용 시 주의사항)  
 - 감염병 신고현황은, 발행일 기준으로 질병관리본부 감염병웹통계시스템(is.cdc.go.kr)에 제공되는 자료에 기초하여 작성되었습니다.  
 - 2017년 자료는 변동 가능한 잠정통계로, 각 질병별로 규정된 신고범위(환자, 의사환자, 병원체보유자)의 모든 신고건을 포함합니다.  
 - 별도의 감시체계로 운영되는 결핵, HIV 및 표본감시대상 감염병은 제외되었습니다.

# 2018년 경기도감염병관리지원단을 활용하는 다섯 가지 방법

경기도감염병관리지원단장 이 희 영

2018년에도 어김없이 매주 경기도 감염병 소식을 전하는 경기도 감염병관리지원단입니다.

지난주 소식지에서 살펴본 2017년 감염병 관련 이슈를 보니 한 해 동안 정말 많은 일이 있었습니다. 2018년에는 감염병 관련된 좋은 소식만 있었으면 좋겠습니다. 우리 곁에 항상 감염병이 존재하지만, 환경과 병원체(세균, 바이러스 등) 그리고 우리 몸의 삼각관계를 잘 관리한다면 2018년 한 해도 감염병 걱정 없는 건강한 경기도가 될 수 있을 것입니다.

이를 위해 경기도 감염병관리지원단을 활용해보시면 어떨까요?

## 💡 하나, 주간 소식지로 한 주간의 소식을 한눈에!

주간 소식지는 매주 목요일 저녁 [홈페이지\(gidcc.or.kr\)](http://gidcc.or.kr)에 게시됩니다. 홈페이지는 모바일에서 보기에 편리하게 구성되어 있고, 주간 소식지는 파일로 다운로드 받거나 홈페이지 상에서 바로 보실 수도 있습니다. 첫 페이지에서는 일주일간 증가, 감소한 경기도의 주요 감염병 현황과 통계를 한눈에 보여드립니다. 두 번째 페이지는 매주 달라지는 기획기사로 전문가 칼럼, 감염병 알아보기 등 재미있는 감염병 이야기로 채워집니다. 세 번째 페이지는 한 주간의 주요 뉴스와 행사 소식을 정리하고, 마지막 페이지는 유용한 국내외 인포그래픽을 모아서 보여드립니다. 네 페이지 주간 소식지 하나면 한 주의 감염병 소식과 알짜 정보를 한 번에 정리할 수 있습니다.

## 💡 둘, 경기도 감염병 통계가 궁금하다면 클릭클릭~

우리 동네에는 어떤 감염병이 많이 발생할까요? 지원단 홈페이지의 [감염병 현황](#)을 클릭하시면 감염병 통계를 지도와 그래프로 보실 수 있습니다. 감염병은 지역 분포가 중요하여 지도로 보시는 것이 중요합니다. 시기별, 감염병별, 성별, 연령별 등 선택 버튼을 클릭해서 선택하시면 원하는 맞춤형 정보를 보실 수 있습니다. 선택한 결과를 깔끔하게 PDF 파일로 다운받을 수도 있어서 활용하시기 좋습니다.

## 💡 셋, 감염병 교육과 홍보자료를 찾아라!

우리 유치원 아이들에게 손 씻기 교육을 하고 싶으시다고요? 인플루엔자에 대해 직원들에게 쉽게 알릴 자료를 찾으시나요? 지원단 홈페이지에 모두 정리해 놓았습니다. 질병관리본부에서 제공하는 자료 외에도 경기도에 딱 맞춰 만든 자료가 가득합니다.

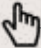
## 💡 넷, 경기도감염병관리지원단 홈페이지는 보물창고!

감염병 정보에는 감염병별 참고자료가 링크로 모두 모아 정리되어 있습니다. 주요 감염병에 대해서는 간략하게 볼 수 있는 [팩트시트](#)가 있고, 감염병에 대해 궁금한 내용은 [인포시트](#)에 담았습니다. 지원단이 발간한 보고서와 통계자료집도 다운로드 받으실 수 있으며, 경기도 감염병 관련 기관들이 소개되어 있습니다. 감염병을 좀 더 알고 싶으시다면 홈페이지를 활용해 보십시오.

## 💡 다섯, 보건소 직원이시라면 채널 가입필수!

지역의 감염병 관리를 책임지고 계신 보건소 직원이시라면, 지원단 채널 가입에 대해 알고 계시겠지요? 혹시라도 아직 가입하지 않으셨다면 바로 전화 주십시오. 역학조사 지원, 교육신청, 위기대응정보 공유 등 업무에 활용하실 수 있는 공간에 어서 참여하십시오.

# THE WEEKLY NEWS

밑줄을  클릭! 하시면 경기도감염병관리지원단 홈페이지에서 자세한 내용을 보실 수 있습니다.

## 국내소식

※ 매일 언론을 통해 발표되는 경기도 및 국내 주요 감염병소식을 [www.gidcc.or.kr/gypd-type/국내소식](http://www.gidcc.or.kr/gypd-type/국내소식)에서 한 눈에 확인하세요.

[\[보건복지부\] 새해 달라지는 검역감염병 오염지역, 해외 여행자 주의 당부! 12.28\(수\)](#)

[\[보건복지부\] 서울 광진구 분만의료기관 결핵환자 신고 12.29\(목\)](#)

[\[보건복지부\] 2017 통계로 보는 보건복지 12.29\(목\)](#)

[\[경기도청\] 2018년 하반기부터 초등학교 독감 무료예방 접종 1.1\(월\)](#)

## 해외 감염병 발생 소식

※ 세계보건기구(WHO)에 보고된 감염병집단소식(DONs)은 [www.gidcc.or.kr/gypd-type/해외소식](http://www.gidcc.or.kr/gypd-type/해외소식)에서 번역된 전문을 확인하세요.

### [중동호흡기증후군\(MERS-CoV\) - 아랍에미리트\(United Arab Emirates\)](#)

- 2017.12.11., 아랍에미리트 IHR focal point에서 1명의 중동호흡기증후군(MERS-CoV) 추가 환자 보고
- 오만(Oman)의 엠즈 지역(Hemma Region)에 거주하는 39세 남성
- 현재 증상은 없고 고향(오만)에서 격리중이며 증상 진행에 대해 모니터링 중임
- 2017.12.2., 알아인메자드(Al Ain-Mezyad)를 통해 낙타 운송. 총 10마리의 단봉낙타를 대상으로 중동호흡기증후군검사 시행, 그 중 5마리 PCR 양성 확인됨
- 아랍에미리트 농림수산부는 유행지역 농장의 낙타를 조사 중이며, 감염된 낙타는 격리 시행
- 아부다비(Abu Dhabi) 알아인(Al Ain) 질병예방검진센터에서 중동호흡기증후군 스크리닝을 통해 확인됨
- 접촉자들은 모두 중동호흡기증후군 음성으로 판정됨
- 전 세계적으로, 중동호흡기증후군에 감염된 사람은 사망환자 740명을 포함하여, 확진환자 2,122명이 WHO에 보고됨

## 무술년 새해 복 많이 받으시고, 건강하세요.



감염병 없는 경기도민의 건강한 미래

2018년에도 경기도감염병관리지원단이 함께 합니다!

**GIDCC**  본양서울대학교병원  
경기도감염병관리지원단  
Gyeonggi Infection Disease Control Center

[www.gidcc.or.kr](http://www.gidcc.or.kr)



# INFOGRAPHICS

그림을 클릭! 하시면 경기도감염병관리지원단 홈페이지에서 자세한 내용을 보실 수 있습니다.

**감염병 없는 건강한 겨울 함께 준비해요!**

(1) 인플루엔자

**감염병 없는 건강한 겨울 함께 준비해요!**

(2) 마스크를 쓰세요!

하반기 주의하여야 할 감염병  
**국내유행 감염병**

- 중증급성호흡기증후군(SARS-CoV-2)
- 프랑시스균
- 노로바이러스
- 레지오넬라증
- 인플루엔자

2017.7.25

Get Vaccinated and Prevent Measles

**Measles** is still common in many parts of the world.

겨울철 식품국  
**노로바이러스**  
위생이 핵심!

겨울철 유행하는 노로바이러스, 전염성이 높고 증상이 심하여 주의하여 예방하기 위하여 식품국에서는 위생관리요령을 안내하는 사야비스.

45%  
노로바이러스 감염률

**노로바이러스의 특성**

- 높은 내열성: 끓여도, 햇볕에 쬐어도 죽지 않음
- 높은 내염성: 염산, 알칼리, 염소소독제에도 살아남음
- 강력한 감염력: 소량의 바이러스도 감염시킬 수 있음
- 인체외 생존: 얼어붙어 1년까지 생존 가능

**감염원**

- 생선, 조류, 육류, 과일, 채소
- 사람의 배설물, 분변, 침, 타액, 눈물
- 노로바이러스가 오염된 물

노로바이러스 예방법: 손씻기, 조리하기, 끓여먹기, 얼리지 않기, 얼음 피우기

**노로바이러스 완강하게 예방하기**

- 손씻기 생활화: 흐르는 물에 30초 이상 씻기
- 조리하기 주의: 생선, 조류, 육류, 과일, 채소 조리 시 주의
- 끓여 먹기 주의: 끓여 먹기, 끓여 먹기
- 끓이지 않고 먹기: 끓이지 않고 먹기, 끓이지 않고 먹기
- 끓이지 않고 먹기: 끓이지 않고 먹기, 끓이지 않고 먹기

노로바이러스 예방법: 손씻기, 조리하기, 끓여먹기, 얼리지 않기, 얼음 피우기

홍역, 예방접종으로 예방할 수 있습니다! (출처: 미국질병관리본부)



# 인플루엔자를 예방합니다



인플루엔자 예방접종받기



인플루엔자 진단시에는 어린이집, 유치원, 학교 등 등교 자제



인플루엔자 유행시기에는 사람이 많은 장소 방문 자제

## 개인 위생 수칙

### 올바른 손씻기의 생활화



흐르는 물에 비누로  
30초 이상 손씻기



외출 후, 배변 후, 식사 전·후, 기저귀  
교체 전·후, 코를 풀거나 기침, 재채기 후 등

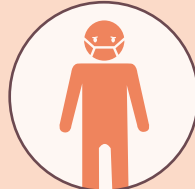
### 기침예절 실천



기침할 때는 휴지나 옷소매  
위쪽으로 입과 코를 가리고 하기



기침 후 반드시  
올바른 손씻기 실천



호흡기증상이 있을 시  
마스크 착용



사용한 휴지나 마스크는 바로  
쓰레기통에 버리기

### 자기 손으로 눈, 코, 입 만지지 않기





# AI(조류인플루엔자)

## AI 인체감염 예방수칙 알아보기

2017.11.20 질병관리본부 KCDC

'AI 때문에 나... 떨고있네...?'

**AI(조류인플루엔자) 인체감염, 정확히 알면 예방할 수 있어요!**

1

2017.11.20 질병관리본부 KCDC

AI 발생으로 국민 여러분의 걱정이 날로 커지고 있는데, AI 인체감염 예방을 위한 **행동수칙 6가지를 알려드릴게요!**

2

2017.11.20 질병관리본부 KCDC

**AI(조류인플루엔자) 인체감염 예방수칙**

**1**

축산농가 및 철새 도래지 방문을 자제하고, AI 발생지역 방문 시 소독조치 등에 협조해주세요.

3

2017.11.20 질병관리본부 KCDC

**AI(조류인플루엔자) 인체감염 예방수칙**

**2**

야생 조류, 가금류, 고양이 등 사체와의 직접적인 접촉을 피하세요.

4

2017.11.20 질병관리본부 KCDC

**AI(조류인플루엔자) 인체감염 예방수칙**

**3**

흐르는 물에 비누로 30초 이상 손씻기  
기급적 손으로 눈, 코, 입을 만지지 마세요.

5

2017.11.20 질병관리본부 KCDC

**AI(조류인플루엔자) 인체감염 예방수칙**

**4**

호흡기 증상이 있는 경우 마스크를 쓰고 기침, 재채기를 할 경우 휴지나 옷소매로 입과 코를 가리고 하세요.

6

2017.11.20 질병관리본부 KCDC

**AI(조류인플루엔자) 인체감염 예방수칙**

**5**

AI 발생농가에 방문하여 가금류와 접촉하거나 야생조류 등 사체와의 접촉 후, 10일 이내 발열, 기침, 인후통 등 증상 발생 시 보건소 또는 **1339**로 신고하세요.

7

2017.11.20 질병관리본부 KCDC

**AI(조류인플루엔자) 인체감염 예방수칙**

**6**

AI 발생국을 여행하는 경우, 축산관계시설 방문을 자제하고 불법 축산물 국내 반입을 삼가주세요.

8

2017.11.20 질병관리본부 KCDC

건강한 대한민국을 위한 **AI 인체감염 예방수칙 6가지를 지켜주세요!**

국민 여러분의 적극적인 관심이 대한민국을 안전하게 보호합니다.

9