



코로나바이러스감염증-19(COVID-19)

경기도 일일상황분석 보고서 16호

Coronavirus disease 2019 (COVID-19) Gyeonggi Daily Report - 16
Data as reported by 6 March 2020

<http://www.gidcc.or.kr/gypd-type/covid-19-daily-reports/>





경기도 일일상황분석 보고서 16호 주요 내용

경기도 COVID-19 확진자 113명(2020.01.26.-03.05. 18:00) 역학 분석

국외 발생현황

국내 발생현황

국내외 뉴스

참고자료

- COVID-19 발생 국가의 상황을 알 수 있는 홈페이지 주소 모음
- 경기도감염병관리지원단 홈페이지 활용방법

경기도 COVID-19 확진자 113명(2020.01.26.-03.05) 역학 분석

○ 성별, 연령별 분포

- 남성이 57%이며, 30대가 25.7%로 가장 많음(전국 자료에서는 여성이 63%이며 20대가 가장 많음)

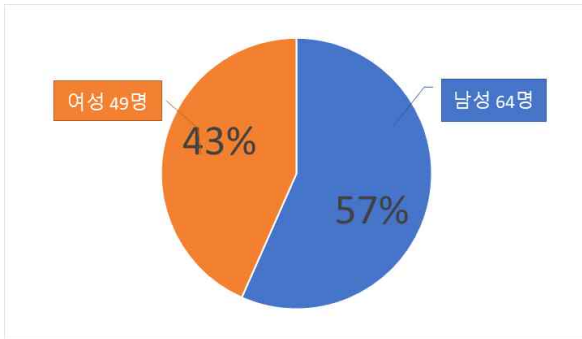


그림 1. 경기도 확진자 성별분포 (1.26-3.5 오후 6시 기준 113명)

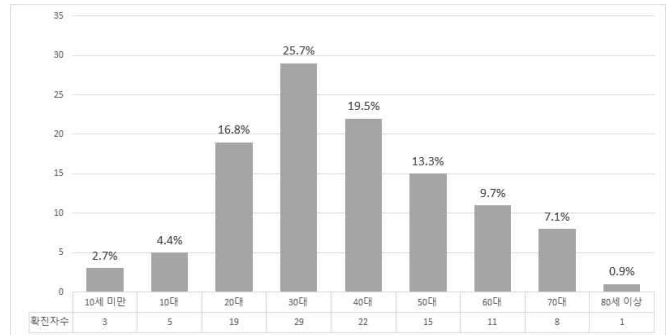


그림 2. 경기도 확진자 연령별 분포 (1.26-3.5 오후 6시 기준 113명)

○ 확진자 발생일과 증상발현일 기준 유행 곡선

- 증상발현 후 확진일까지의 평균 소요일은 4.45일이었으며 최소 0일에서 최대 14일까지 분포함
- 5일 이하가 75.2%로 선별검사, 확진자 역학조사, 접촉자 관리가 지체없이 이루어지고 있는 것으로 보임

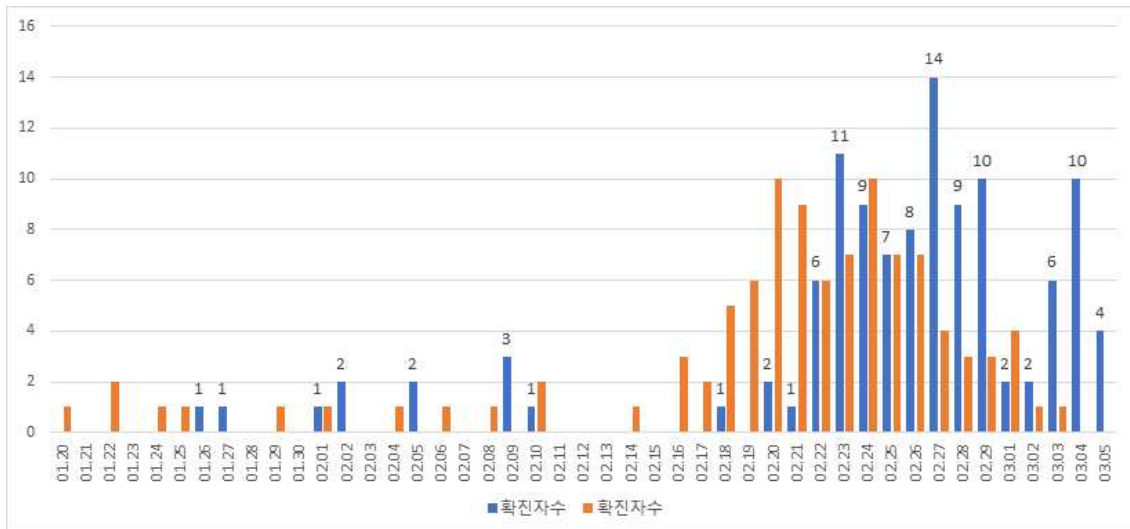


그림 3. 경기도 확진자 일자별 확진일과 증상발현일 기준 유행곡선(1.26-3.5 오후6시 기준 113명)

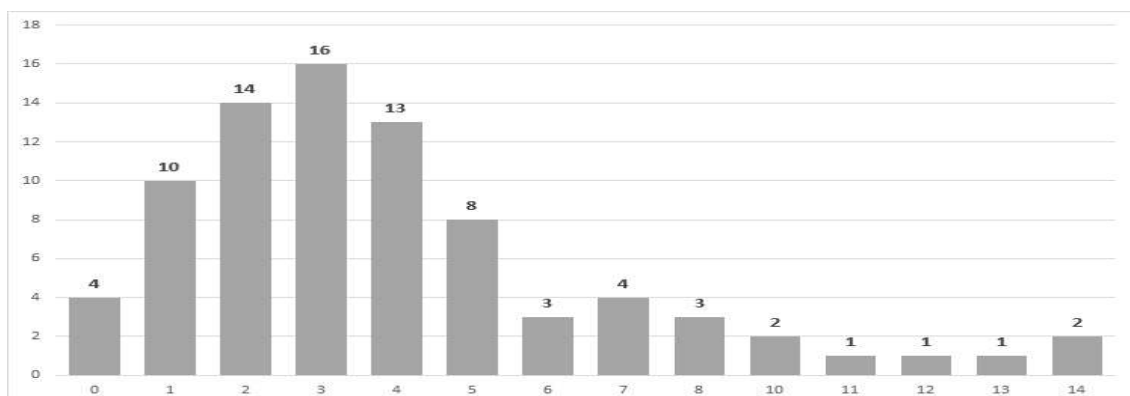
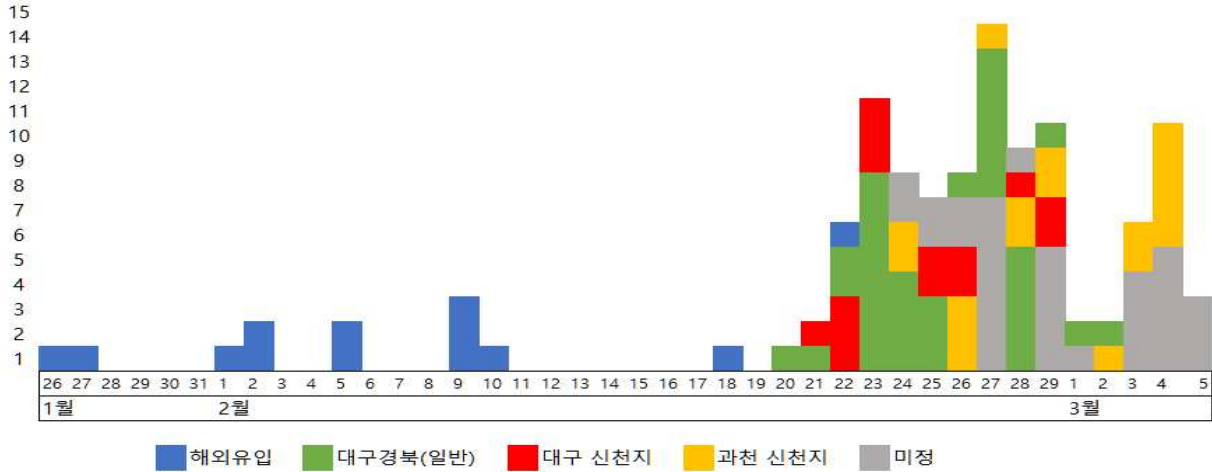


그림 4. 경기도 확진자 증상발현일부터 확진까지 소요일 분포 (1.26-3.5 오후6시 기준 113명)

○ 감염경로별 유행곡선

- 감염경로를 구별하여 확진일자 기준 유행곡선을 그렸을 때, 초기 해외유입이 주를 이루다 2월 중순 이후 대구 신천지, 대구경북 지역이 증가하고 2월 말경부터 과천 신천지와 감염경로 미정인 경우가 증가
- 특정 감염지역과 관련된 유행보다 지역사회에서 산발적으로 발생하는 경우가 점차 증가하고 있다고 할 수 있음



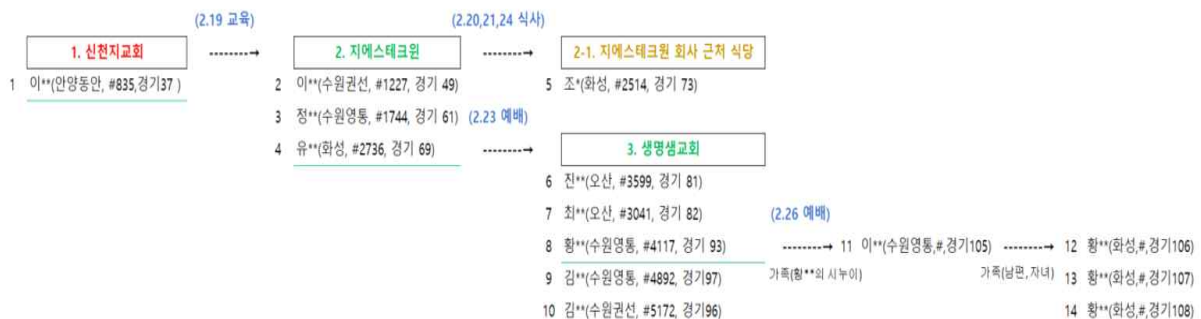
○ 감염경로별 유행그룹과 환자수

감염경로 ¹⁾	유행그룹수 ²⁾	환자수	비고
해외유입	7 (14.3%)	13 (11.5%)	유행 초기에는 대부분을 차지했으나 2월 중순 이후 감소함
대구-신천지	1 (2.0%)	14 (12.4%)	대구 신천지 집회 참석자 중 확진자이며, 일부는 대구 신천지 집회 참석 확진자의 접촉자임
과천-신천지	1 (2.0%)	18 (15.9%)	과천 신천지 집회 참석자 중 1인과 관련된 유행이 총14명이며 나머지 4명은 추가 접촉자 중 확진자 없음
대구경북-일반	19 (38.8%)	34 (30.1%)	대구, 경북 지역 방문력이 있는 확진자로 대부분 첫 환자와 2-3명의 접촉 환자가 발생하고 종료됨
미정	21 (42.9%)	34 (30.1%)	현재 역학조사 진행중인 그룹이거나 첫 환자의 감염경로를 아직 확정하지 못한 경우임
합	49	113	

1)감염경로는 각 유행그룹의 첫 환자(Index case) 감염경로를 기준임

2)유행그룹은 첫 환자와 첫 환자에서 감염된 확진자 그룹임

- 과천 신천지 환자 관련 수원/오산/화성 유행그룹 관계도



○ 감염경로 별 유행그룹 현황

20-03-06 18:00 기준

1. 해외유입	GRP1	GRP2	GRP3	GRP4	GRP5	GRP6	GRP11			
	1(고양-1)(#3) 11(고양-2)(#28)	2(명탁-1)(#4)	3(부천-1)(#12) 4(부천-2)(#14)	5(수원-1)(#15) 7(수원-2)(#20) 12(수원-3)(#32)	6(구리-1)(#17)	8(시흥-1)(#25) 9(시흥-2)(#26) 10(시흥-3)(#27)	19(안양-1)(#362)			
group subtotal	7	2	1	2	3	1	3			
13										
2. 대구_산천지	GRP8									
	15(부천-3)(#246) 17(이천-1)(#360) 20(이천-2)(#1244) 21(부천-5)(#441) 23(부천-6)(#565) 25(김포-3)(#392) 28(용인-1)(#610) 42(성남-1)(#893) 48(이천-4)(#1184) 51(남양주-2)(#1250) 52(남양주-3)(#1251) 78(이천-9)(#2933) 88(남양주-4)(#3583) 89(과천-4)(#3663)									
group subtotal	1									
14	14									
3. 과천_산천지	GRP16									
	37(안양-2)(#835) 38(안양-3)(#798) 49(수원-8)(#1227) 55(과천-1)(#1279) 56(과천-2)(#1264) 61(수원-10)(#1744) 69(화성-2)(#2736) 73(화성-4)(#2514) 81(오산-1)(#3599) 82(오산-2)(#3041) 93(수원-14)(#4117) 96(수원-15)(#5172) 97(수원-16)(#4892) 104(안양-7)(#) 105(수원-17)(#) 106(화성-9)(#) 107(화성-10)(#) 108(화성-11)(#) 음영있는 4명의 접촉자에서 확진자는 없고, 나머지 14명은 #835와 연결되어 있음									
group subtotal	1									
18	18									
4. 대구경북_일반	GRP7	GRP9	GRP10	GRP12	GRP13	GRP14	GRP15	GRP22	GRP23	GRP24
	13(김포-1)(#140) 14(김포-2)(#162) 27(김포-4)(#647)	16(부천-4)(#347) 26(부천-7)(#488)	18(포천-1)(#361) 30(포천-2)(#652) 31(포천-3)(#651) 32(포천-4)(#653)	22(평택-2)(#574)	24(수원-4)(#649) 29(수원-5)(#433) 33(수원-6)(#760)	34(파주-1)(#761) 35(파주-2)(#762)	36(부천-8)(#753)	45(수원-7)(#1013)	46(이천-3)(#937) 66(이천-5)(#1980) 67(이천-6)(#1981)	47(안양-5)(#1177) 60(파주-3)(#1752) 70(고양-4)(#1892)
	3	2	4	1	3	2	1	1	3	3
	GRP26	GRP28	GRP32	GRP35	GRP36	GRP37	GRP38	GRP39	GRP41	
	53(평택-4)(#1292)	57(화성-1)(#4944)	65(수원-11)(#2733)	74(평택-5)(#2286)	75(시흥-4)(#2416)	76(이천-7)(#2179) 77(이천-8)(#2180)	79(안양-6)(#3760)	80(수원-12)(#3029) 92(수원-13)(#4384)	91(고양-5)(#3780)	
group subtotal	19	1	1	1	1	2	1	2	1	1
34	1	1	1	1	1	2	1	2	1	1
5. 불명확	GRP17	GRP18	GRP19	GRP20	GRP21	GRP25	GRP27	GRP29	GRP30	GRP31
	39(남양주-1)(#875)	40(부천-9)(#1155)	41(김포-5)(#847)	43(안양-4)(#927)	44(평택-3)(#907)	50(용인-2)(#1402) 58(용인-3)(#1753) 62(용인-4)(#1747) 90(용인-6)(#3558)	54(광명-1)(#1255)	59(수원-9)(#1798)	63(용인-5)(#1725)	64(고양-3)(#1675)
	1	1	1	1	1	4	1	1	1	1
	GRP33	GRP34	GRP40	GRP42	GRP43	GRP44	GRP45	GRP46	GRP47	GRP48
	68(성남-2)(#2022) 71(성남-3)(#1949)	72(화성-3)(#2181) 83(화성-5)(#3068) 84(화성-6)(#3079) 86(화성-7)(#3083) 87(화성-8)(#3300)	85(시흥-5)(#3446)	94(남양주-5)(#4235) 98(남양주-6)(#5050) 99(남양주-7)(#4816)	95(용인-7)(#)	100(용인-8)(#)	101(용인-9)(#5127) 102(용인-10)(#4921) 103(용인-11)(#)	109(광명-1)(#)	110(성남-4)(#)	111(군포-1)(#)
	2	5	1	3	1	1	3	1	2	1
	GRP49									
	112(고양-6)(#)									
group subtotal	21									
34	1									

group: 49
total: 113

국외 발생현황

□ 전세계 (2020. 3. 6. 10시 기준)

- 전날보다 3,547명 추가 환자 보고되어 98,976명(전일 대비 3.6% 증가) 환자 보고
- 이 중, 3,284명 사망하여 치명률은 3.4%

표 1. 국가별 코로나(COVID)-19 발생현황(2020.3.6. 기준, 위키피디아)

구분	합계	중국	한국	이탈리아	이란	일본	독일	프랑스	일본	스페인	미국	스위스	싱가폴	영국	홍콩	스웨덴	노르웨이	네덜란드	쿠웨이트	오스트리아	바레인	말레이시아	벨기에	태국	대만	오스트리아	캐나다	이라크	아일랜드	그리스	인도	아랍에미리트	산마리노		
환자	98,976	80,422	6,284	3,858	3,513	706	545	423	360	282	230	119	117	116	105	94	91	82	58	57	55	55	50	47	44	41	37	35	34	31	30	28	21		
사망자	3,363	3,013	42	149	107	6	0	7	6	3	12	1	0	1	2	0	0	0	0	2	0	0	0	1	1	0	0	2	0	0	0	0	1		
덴마크	알제리	이스라엘	레바논	오만	베트남	에콰도르	아일랜드	체코	핀란드	크로아티아	마카오	조지아	포르투갈	브라질	카타르	아제르바이잔	벨라루스	루마니아	에스토니아	파키스탄	사우디아라비아	멕시코	칠레	헝가리	팔레스타인	세네갈	러시아	필리핀	뉴질랜드	이집트	보스니아 헤르체고비나	인도네시아	모로코		
20	17	16	16	16	16	13	13	12	12	10	10	9	9	8	8	6	6	6	5	5	5	5	4	4	4	4	4	3	3	3	2	2	2		
0	0	0	0	0	0	0	0	0	0	0	0	0	0	0	0	0	0	0	0	0	0	0	0	0	0	0	0	1	0	0	0	0	0		
슬로베니아	아프가니스탄	안도라	아르헨티나	아르메니아	도미니카	요르단	라트비아	리히텐슈타인	리투아니아	룩셈부르크	모나코	나이지리아	북마케도니아	폴란드	북아프리카	튀니지	우크라이나	캄보디아	네팔	스리랑카	일본	크루즈													
2	1	1	1	1	1	1	1	1	1	1	1	1	1	1	1	1	1	1	1	1	1	1	1	1	1	1	1	1	1	1	1	1	1	1	
0	0	0	0	0	0	0	0	0	0	0	0	0	0	0	0	0	0	0	0	0	0	0	0	0	0	0	0	0	0	0	0	0	0	0	0

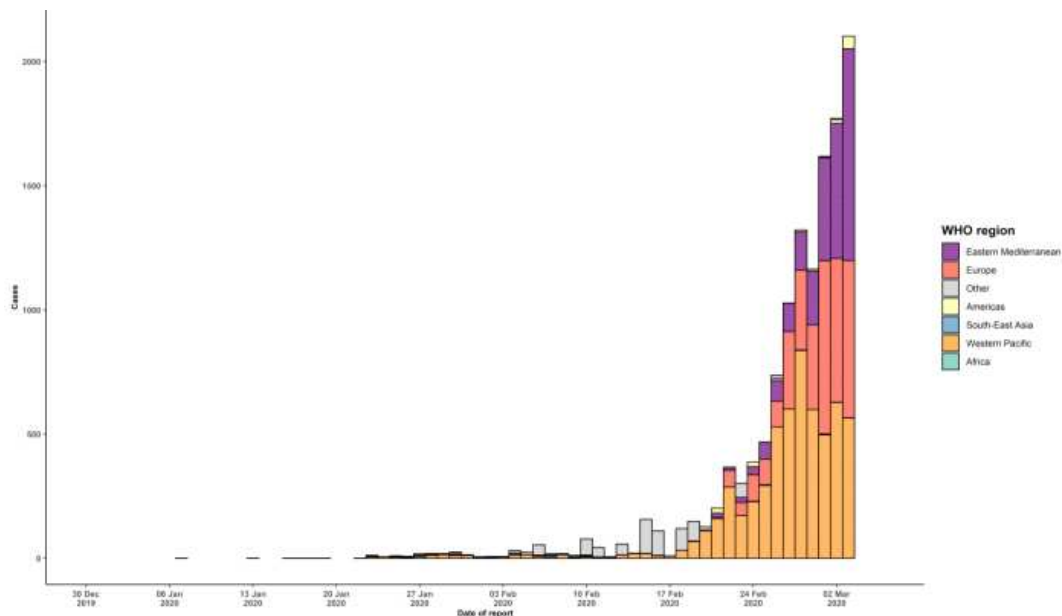


그림 5. 확진일 기준 중국 외 지역 유행곡선 (2020.3.4. 기준, WHO)

□ 중국

- 전날보다 13명 증가하여 총 80,422명 환자 보고
- 지역별로는 후베이성(Hubei) 67,466명(사망 2,902명 포함), 광둥성(Guangdong) 1,350명(사망 7명 포함), 허난성(Henan) 1,272명(사망 22명 포함), 저장성(Zhejiang) 1,215명(사망 1명 포함), 후난성(Hunan) 1,018명(사망 4명 포함) 순으로 발생
- ※ 중국 내 지역별 발생현황은 WHO Situation Report(3.5.) 참조

□ 중국 외 지역 (2020.3.6. 기준)

- 총 19,260명 환자 보고(다이아몬드 프린세스, 706명), 그 중 344명 사망
- 그 외 국가 및 지역에서 4,946명의 추가 환자가 보고, 그 중 78명 사망

국내 발생현황

□ 전국 (2020.3.6. 10시 기준)

- ※국내 발생현황은 오전 10시에 배포되는 질병관리본부 보도자료를 기준으로 작성됩니다.
- 전일 대비 518명*의 추가 확진환자가 보고되어 총 6,284명(108명 격리해제)의 환자 보고
 - * 대구 367명, 경북 123명, 경기 10명, 충남 4명, 부산 3명, 충북 3명, 경남 3명, 서울 2명, 대전 2명, 강원 2명

표 2. 지역별 코로나(COVID)-19 신규환자 발생현황

구분	서울	부산	대구	인천	광주	대전	울산	세종	경기	강원	충북	충남	전북	전남	경북	경남	제주	합계
소계	2	3	367	0	-1	2	0	0	10	2	3	4	0	0	123	3	0	954

* 전일 0시 기준 - 금일 0시 기준

**광주 환자 1명의 소관지역이관(광주→대구)이 있어 수정 반영

- 오늘까지 총 158,456명에게 검사를 시행했으며 이 중 136,624명이 검사결과 음성으로 판정받았고, 21,832명이 검사 진행 중임

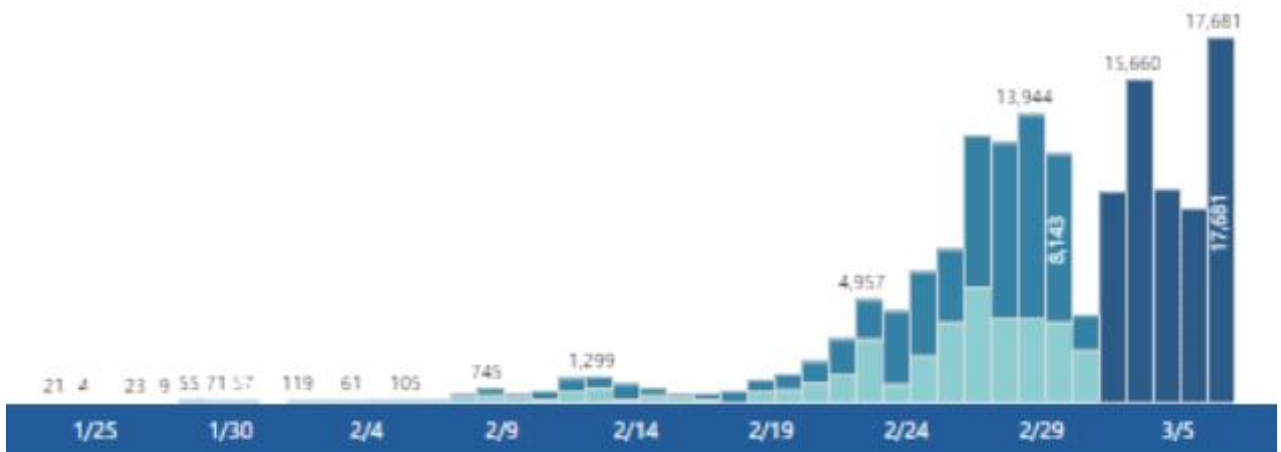


그림 6. 코로나(COVID)-19 전국 검사현황 추이(20.3.6.0시 기준, 경기도감염병관리지원단)

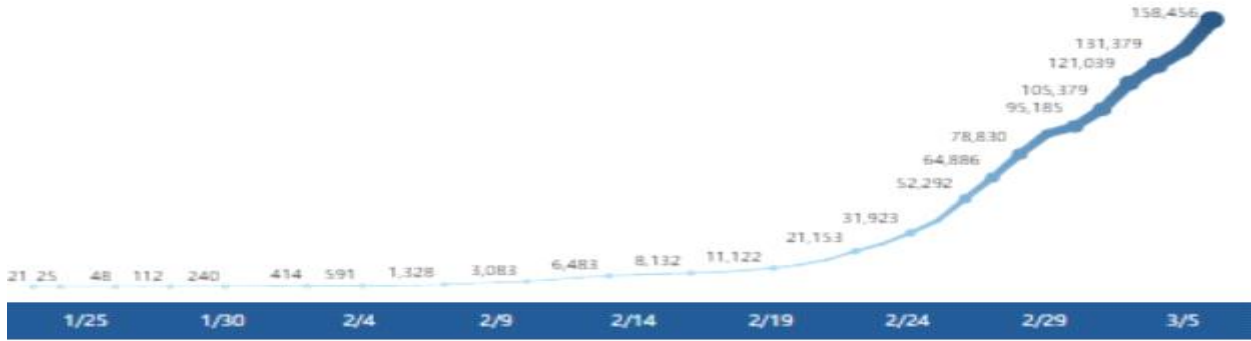
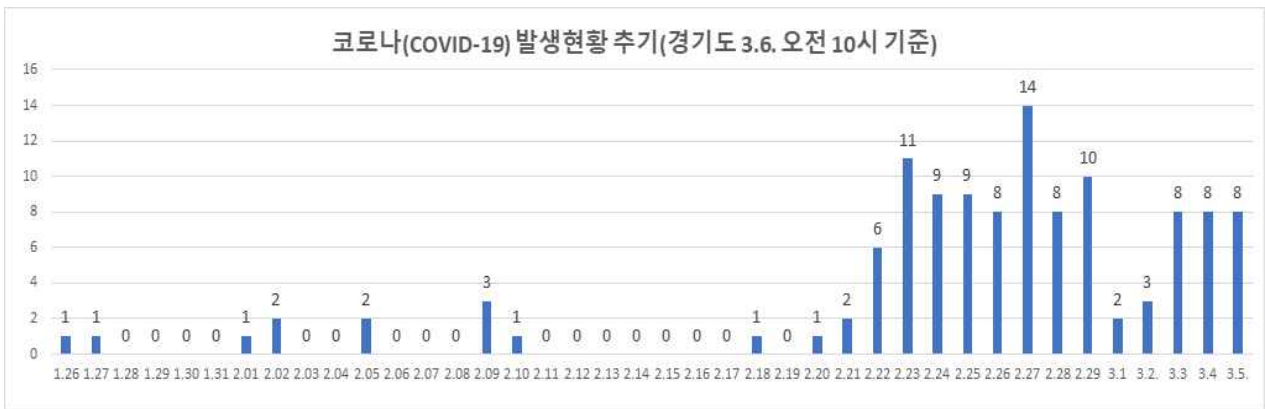


그림 7. 코로나(COVID)-19 전국 검사현황 누적(20.3.6.0시 기준, 경기도감염병관리지원단)

□ 경기도 확진환자 현황(2020.3.6. 0시 기준)

확진환자 현황		확진환자의 경기도민 접촉자 현황	
확진환자(격리중)	102	격리중	1,808
퇴원자(격리해제)	16	격리해제	2,951
사망자	1	계	4,759
계	119		



□ 경기도 확진자 세부현황

연번	전국번호	성별	출생연도	발생경위	확진일자	격리병원	퇴원	지역
1	환자3	남	'66	입국 후 증상발현 명지병원 격리발견	1.26	명지병원	2.12.	고양
2	환자4	남	'64	입국 후 증상악화 능동감시 중 폐렴확인	1.27	분당서울대병원	2.9.	평택
3	환자12	남	'71	일본 확진 환자 접촉자	2.01	분당서울대병원	2.18.	부천 (중국인)
4	환자14	여	'80	12번 환자 배우자	2.02	분당서울대병원	2.18.	부천 (중국인)
5	환자15	남	'77	4번 환자와 동일 비행기 탑승	2.02	국군수도병원	2.24	수원
6	환자17	남	'82	상기포스에 한회 참석 1. 24. 입국 후 증상발현	2.05	명지병원	2.12.	구리
7	환자20	여	'78	15번 환자 밀접접촉자	2.05	국군수도병원→ 분당서울대병원(2.19)	2.24	수원
8	환자25	여	'46	26번 환자 모친, 동거 (2.22.퇴원→2.28. 재확진)	2.09 2.28	분당서울대병원		시흥
9	환자26	남	'68	중국에서 입국 후 동거인 확진 (25번 환자 이름)	2.09	경기도의료원 안성병원		시흥

연 번	전 국 번 호	성 별	출 생 연 도	발 생 경 위	확 진 일 자	격 리 병 원	퇴 원	지 역
10	환자27	여	'82	중국에서 입국 후 동거인 확진 (25번 환자 며느리)	2.09	경기도의료원 안성병원		시 흥 (중국인)
11	환자28	여	'89	3번 환자 밀접접촉자	2.10	명지병원	2.17.	고 양 (중국인)
12	환자32	여	'09	20번 환자 자녀	2.18	분당서울대병원		수 원
13	환자140	여	'88	31번 환자와 같은 장소에 머무름	2.20	명지병원		김 포
14	환자162	남	'87	140번 환자의 배우자	2.21	명지병원		김 포
15	환자246	여	'83	31번 환자 접촉자	2.21	경기도의료원 안성병원		부 천
16	환자347	남	'96	상기품 말련 방문 27입국	2.22	명지병원		부 천
17	환자360	남	'59	서초화진자 이전 직장동료 2.16. 과천 신천지 집회 참석	2.22	분당서울대병원		이 천
18	환자361	남	'99	군인 대구 방문(210-214)	2.22	국군수도병원		포 천
19	환자362	남	'56	서울 택시기사, 30번 환자 접촉자	2.22	경기도의료원 안성병원		안 양
20	환자1244	남	'69	경기도17번(360번) 환자 접촉자 2.16. 과천 신천지 집회 참석	2.22	국군수도병원		이 천
21	환자441	여	'59	246번 환자 동거인	2.22	경기도의료원 안성병원		부 천
22	환자574	남	'97	군인 215-217 대구 방문자	2.23	경기도의료원 이천병원		평 택
23	환자565	남	'80	경기도15번(246번) 환자 남편	2.23	경기도의료원 안성병원		부 천
24	환자649	남	'53	대구 거주자, 수원 팔달구 보건소 선별	2.23	국군수도병원		수 원
25	환자392	남	'66	대구 거주자, 김포 보건소 선별	2.23	경기도의료원 이천병원		김 포
26	환자488	여	'68	347번 환자 접촉자	2.23	경기도의료원 수원병원		부 천
27	환자647	여	'18	경기도13번(140번) 경기도14번(162 번) 환자의 자녀	2.23	분당서울대병원		김 포
28	환자610	여	'93	31번 환자 접촉자	2.23	경기도의료원 수원병원		용 인
29	환자433	여	'54	대구 거주자, 수원 팔달구보건소	2.23	국군수도병원		수 원
30	환자652	남	'95	경기도18번(361번) 환자의 접촉자	2.23	경기도의료원 안성병원		포 천
31	환자651	남	'98	경기도18번(361번) 환자의 접촉자	2.23	경기도의료원 이천병원		포 천
32	환자653	남	'97	경기도18번(361번) 환자의 접촉자	2.23	경기도의료원 이천병원		포 천
33	환자760	남	'86	수원 확진자 자녀	2.24	경기도의료원 수원병원		수 원
34	환자761	여	'55	강릉 확진자의 장모	2.24	경기도의료원 수원병원		파 주
35	환자762	남	'85	2.16. 대구결핵식 참석, 확진환자 접촉자	2.24	경기도의료원 수원병원		파 주
36	환자753	남	'85	2.15-16. 대구 방문자, 시흥경찰	2.24	명지병원		부 천
37	환자835	남	'86	2.16. 과천 신천지 집회 참석	2.24	경기도의료원 안성병원		안 양
38	환자798	여	'85	2.16. 과천 신천지 집회 참석 경기도 37번의 배우자	2.24	경기도의료원 안성병원		안 양
39	환자875	남	'84	식도 정맥류 출혈로 내원, 최종확진	2.24	명지병원	사망 2.25.	남양주 (몽골)
40	환자1155	여	'64	원인불명폐렴으로 내원, 최종확진	2.24	경기도의료원 이천병원		부 천
41	확인중	남	'84	유증상자, 서울 마포구 보건소 선별	2.24	경기도의료원 이천병원		김 포
42	환자893	남	'94	2.16. 대구 신천지 교회 방문	2.25	명지병원		성 남
43	환자927	여	'85	유증상자, 선별진료소 검사 후 확진	2.25	경기도의료원 파주병원		안 양
44	확인중	남	'53	유증상자, 국립경찰병원 검체, 최종확진	2.25	경기도의료원 파주병원		평 택
45	환자1013	남	'81	28~10대구방문, 유증상자 등수원병원 선별	2.25	경기도의료원 파주병원	2.27.	수 원

연 번	전 국 번 호	성 별	출 생 연 도	발 생 경 위	확 진 일 자	격 리 병 원	퇴 원	지 역
46	환자937	남	'57	2.15~16대구방문, 유증상자 경기도의료원 이천병원 선별	2.25	명지병원		이 천
47	환자1177	남	'73	유증상자, 한림대성심병원 선별, 최종확진	2.25	경기도의료원 수원병원		안 양
48	환자1184	남	'56	188번 환자의 접촉자 2.16. 과천 신천지 집회 참석	2.25	경기도의료원 수원병원		이 천
49	환자1227	남	'81	경기도 37번(835번) 환자의 접촉자 2.16. 과천 신천지 집회 참석	2.26	경기도의료원 수원병원		수 원
50	환자1250	여	'47	31번 환자의 접촉자	2.26	경기도의료원 수원병원		남양주
51	환자1251	남	'42	대구거주자, 상기(50번) 환자 배우자	2.26	국군수도병원		남양주
52	환자1402	남	'85	유증상자, 용인 수지구 보건소 선별, 최종확진	2.26	경기도의료원 파주병원		용 인
53	환자1292	여	'94	2.19~24 대구방문, 박애병원 선별, 최종확진	2.26	경기도의료원 파주병원		평 택
54	환자1225	여	'85	2.20일 발열 및 기침 등으로 광명시보건소 선별, 최종확진	2.26	명지병원		광 명
55	환자1279	남	'93	188번 환자의 접촉자 2.16. 과천 신천지 집회 참석	2.26	경기도의료원 수원병원		과 천
56	환자1264	남	'92	188번 환자의 접촉자 2.16. 과천 신천지 집회 참석	2.26	경기도의료원 수원병원		과 천
57	확인중	남	'89	02.17~21일 구미 출장, 발열 및 기침 등 증상, 최종 확진	2.27	경기도의료원 수원병원		화 성
58	환자1753	여	'90	경기도 52번 배우자	2.27	경기도의료원 수원병원		용 인
59	환자1798	여	'82	서울 노원구 확진자의 접촉자	2.27	경기도의료원 파주병원		수 원
60	환자1752	남	'82	경기도 47번(1177번) 환자의 접촉자	2.27	경기도의료원 파주병원		파 주
61	환자1744	남	'79	경기도37번(835번) 환자의 접촉자	2.27	경기도의료원 파주병원		수 원
62	환자1747	남	'69	경기도 52번(용인 수지 확진자)의 접촉자(직장동료)	2.27	경기도의료원 파주병원		용 인
63	환자1725	여	'95	안동 확진자의 접촉자	2.27	경기도의료원 수원병원		용 인
64	확인중	여	'46	은평 성모병원 간병인, 가래 및 오한 등 증상발현, 보건소 선별	2.27	경기도의료원 파주병원		고 양
65	환자2733	남	'69	2.17일 대구 방문, 발열 및 인후통 증상발현, 보건소 선별	2.27	성남의료원		수 원
66	환자1981	남	'75	경기도46번(937번) 환자 접촉자	2.27	경기도의료원 수원병원		이 천
67	환자1980	남	'70	경기도46번(937번) 환자 접촉자	2.27	경기도의료원 수원병원		이 천
68	환자2022	남	'85	서울 강남구 확진자의 접촉자	2.27	성남의료원		성 남
69	환자2736	여	'71	경기도37번(835번) 환자 접촉자	2.28	경기도의료원 수원병원		화 성
70	환자1892	여	'96	경기도47번(1177번) 환자 접촉자	2.27	경기도의료원 파주병원		고 양
71	환자1949	여	'87	서울 강남구 확진자의 접촉자	2.27	성남의료원		성 남
72	환자2181	남	'61	유증상자, 2.22일 가래 및 근육통 등 증상발현	2.28	경기도의료원 파주병원>안성병원		화 성
73	환자2514	여	'79	경기도49번 (1227번) 환자 접촉자	2.28	경기도의료원 파주병원		화 성
74	환자2286	여	'32	대구거주자, 2.24일 아들집 (평택) 방문, 최종확진	2.28	경기도의료원 수원병원		평 택
75	환자2416	여	'80	2.13~15일 대구 방문, 오한 및 근육통 등 증상 발현	2.28	경기도의료원 수원병원		시 흥
76	환자2179	여	'45	대구거주자, 2.26일 딸집 방문, 발열 및 기침 등 증상 발현	2.28	경기도의료원 수원병원		이 천
77	환자2180	남	'46	대구거주자, 2.26일 딸집 방문, 발열 및 기침 등 증상 발현	2.28	경기도의료원 수원병원		이 천

연 번	전 국 번 호	성 별	출 생 연 도	발 생 경 위	확 진 일 자	격 리 병 원	퇴 원	지 역
78	환자2933	남	'00	신천지 교회(예배) 참석(대구), 31번 환자 접촉자	2.28	경기도의료원 파주병원		이 천
79	환자3760	남	'97	청주공군부대 확진자 접촉자	2.28	경기도의료원 안성병원		안 양
80	환자3029	여	'97	유증상자, 가래 및 인후통 등 증상 발현, 보건소 선별	2.29	경기도의료원 안성병원		수 원
81	환자3599	남	'63	수원 영통 확진자의 접촉자	2.29	경기도의료원 안성병원		오 산
82	환자3041	여	'66	경기도 81번 확진자의 접촉자	2.29	경기도의료원 안성병원		오 산
83	환자3068	여	'78	화성 확진자의 접촉자	2.29	경기도의료원 안성병원		화 성
84	환자3079	여	'05	화성 확진자의 접촉자	2.29	경기도의료원 안성병원		화 성
85	환자3446	남	'90	유증상자, 발열 및 오한 등 증상 발 현, 의료기관 선별	2.29	경기도의료원 안성병원		시 흥
86	환자3083	남	'74	화성 확진자의 접촉자	2.29	경기도의료원 파주병원		수 원
87	환자3300	여	'07	화성 확진자의 접촉자	2.29	경기도의료원 안성병원		화 성
88	환자3583	남	'73	2.22~23일 처갓집 모임 참석, 대구 확진자(31번 확진자 접촉자)의 접촉자	2.29	경기도의료원 파주병원		남양주
89	환자3663	남	'81	188번 환자의 접촉자 (2.16일 대구 신천지교회 예배 참석)	2.29	경기도의료원 수원병원		과 천
90	환자3558	여	'76	1747번 환자의 접촉자 (배우자)	3.1	경기도의료원 수원병원		용 인
91	환자3780	남	'74	19.9.20~20.2.20일까지 대구 일시적 거주, 대구 확진자의 접촉자	3.1	경기도의료원 수원병원		고 양
92	확인중	남	'97	3029번 환자의 접촉자	3.2	경기도의료원 수원병원		수 원
93	확인중	여	'65	2736번, 3599번 환자의 접촉자	3.2	성남의료원		수 원
94	확인중	남	'56	2.22일 감기 등 증상발현, 호흡곤란 으로 한양대구리병원 내원, 최종확진	3.2	순천향대부천병원		남양주
95	확인중	여	'84	2.24일부터 발열 증상으로 3.2일 선별 진료의료기관 내원, 최종확진	3.3	성남의료원		용 인
96	확인중	여	'74	2736번 환자의 접촉자	3.3	경기도의료원 수원병원		수 원
97	확인중	여	'09	2736번 환자의 접촉자	3.3	성남의료원		수 원
98	확인중	남	'81	4235번 환자의 접촉자	3.3	경기도의료원 안성병원		남양주
99	확인중	여	'58	4235번 환자의 접촉자	3.3	경기도의료원 안성병원		남양주
100	확인중	남	'98	부대 내에서 생활 중 발열 등 증상발현 으로 국군수도병원 선별진료, 최종확진	3.3	국군수도병원		용 인
101	확인중	남	'79	2.21일 발열 및 인후통 등 증상 발현, 선별진료의료기관 내원, 최종확진	3.3	경기도의료원 안성병원		용 인
102	확인중	여	'76	2.21일 발열 및 인후통 등 증상 발현, 선별진료의료기관 내원, 최종확진	3.3	경기도의료원 안성병원		용 인
103	확인중	여	'13	5128번, 4921번 환자의 접촉자	3.4	경기도의료원 안성병원		용 인

연 번	전국 번호	성별	출생 연도	발생경위	확진 일자	격리병원	퇴원	지역
104	확인중	여	'78	4117번 환자의 접촉자	3.4	경기도의료원 이천병원		수 원
105	확인중	남	'92	188번 환자의 접촉자	3.4	경기도의료원 포천병원		안 양
106	확인중	남	'93	2.29일 발열 및 가래 등 증상 발현, 부대 내 확진자 발생으로 전수검사, 최종확진	3.4	경기도의료원 포천병원		용 인
107	확인중	남	'76	수원 영통 환자(연번 104)의 접촉자 (배우자)	3.4	경기도의료원 이천병원		화 성
108	확인중	여	'07	수원 영통 환자(연번 104)의 접촉자 (자녀)	3.4	경기도의료원 이천병원		화 성
109	확인중	여	'12	수원 영통 환자(연번 104)의 접촉자 (자녀)	3.4	경기도의료원 이천병원		화 성
110	확인중	여	'71	2.24일 발열 및 기침 등 증상 발현 선별진료의료기관 내원, 최종확진	3.4	경기도의료원 수원병원		광 명
111	확인중	남	'44	3.3일 X-ray 폐렴 증상, 의료기관 내 선별진료, 최종확진	3.5	순천향대 부천병원		성 남
112	확인중	남	'83	3.3일 발열 및 가래 등 증상 발현 보건소 선별진료	3.5	경기도의료원 포천병원		고 양
113	확인중	여	'80	4921번 환자의 접촉자	3.5	경기도의료원 수원병원		용 인
114	확인중	여	'42	성남 분당 확진자(도 111번)의 접촉자	3.5	성남의료원		성 남
115	확인중	남	'67	3.1일 기침 및 가래 등 증상 발현 선별진료의료기관 내원	3.5	인천의료원		군 포
116	확인중	남	'89	군포 확진자(도 115번)의 접촉자	3.5	경기도의료원 이천병원		군 포
117	확인중	여	'76	군포 확진자(도 115번)의 접촉자	3.5	경기도의료원 안성병원		군 포
118	확인중	남	'70	군포 확진자(도 115번)의 접촉자	3.5	경기도의료원 안성병원		군 포
119	확인중	남	'00	2.12~16 대구 방문 기침 및 우한 등 증상 발현 보건소 선별진료	2.24	국군대전병원		포 천

※ 추후 역학조사 결과 등에 따라 변경될 수 있음

국내외 뉴스

□ 국외

- 日, 한·중發 입국자 2주간 격리...사실상 문 닫았다
- 美서 제 2의 코로나 크루즈 사태...캘리포니아 비상사태 선포
- 선박 안에서 감염된 승객 사망...샌프란시스코 앞바다로 긴급 회항
- 미국, 대유행 땀 마스크 35억장 필요...비축물량 1% 밖에 없어
- WHO 능력대응 보다 못한 獨, “코로나 팬데믹” 선언
- 사우디 ‘성지순례’, 이란 ‘금요일예배’ 중단 돼
- 이란 정부, 의료진 마스크 및 보호장비 착용 막고 있어 논란
-

□ 국내

- 대구 확진자 증가 주춤하지만...경산 등 집단감염 “안심 못해”
- 대구지역 신천지 교인 77% 검사 진행...증가세 꺾여
- 하루 500명 확진자→300명대 진입, 전국 확진자 증가폭도 조금씩 줄어
- 경산 ‘특별관리지역’ 지정, 방역당국 아직 절대 방심은 금물
- ‘드라이브 스루’ 코로나 검사 10분만에 끝, 주변 시설 덜 의식...자발적 참여 높일 듯
- ‘드라이브 스루’ 검진시간 3분의 1로 단축...대기 중 감염 차단으로 의료진도 안전
- 정부, 코로나19 환자 치료기관 고려할 때 대거 격리해제 나타날 시기

참고자료 1.

COVID-19 발생 국가의 상황을 알 수 있는 홈페이지 주소 모음 (2020.02.27.기준)

■ 이용 방법

- 주로 정부 홈페이지이나 정부가 아닌 경우도 있음
- 인터넷 번역기(예, 구글 크롬 번역)를 이용하면, 영어/한글로 내용을 볼 수 있음
 - 일반적으로 영어 번역이 더 자연스러움
- 영어사용 국가가 아닌 국가의 홈페이지에, 따로 영문 페이지가 있더라도 해당국 언어 쪽으로 들어가서 번역하여야 더 많은 정보가 나옴
 - 홍콩, 독일 등은 내용 거의 동일
- 해당국 언어로만 되어 있으며 PDF 파일로 제공된 정보는 온라인 pdf 파일 번역 프로그램으로 번역 가능
 - 단, 그림 파일로 되어 문자인식이 안되면 불가능

국가	주소
일본	https://www.mhlw.go.jp/stf/seisakunitsuite/bunya/0000164708_00001.html
싱가포르	https://www.moh.gov.sg/covid-19
홍콩	https://www.coronavirus.gov.hk/eng/index.html
미국	https://www.cdc.gov/coronavirus/2019-ncov/index.html
태국	https://ddc.moph.go.th/viralpneumonia/index.php
대만	https://www.cdc.gov.tw/
말레이시아	http://www.moh.gov.my/index.php/pages/view/2019-ncov-wuhan
이탈리아	http://www.salute.gov.it/nuovocoronavirus
호주	https://www.health.gov.au/news/health-alerts/novel-coronavirus-2019-ncov-health-alert
이란	http://behdasht.gov.ir/ (접속이 잘 안되고 제공되는 정보가 제한적임. 관련 해외 뉴스를 찾아보는 것을 추천함)
독일	https://www.rki.de/DE/Home/homepage_node.html
베트남	https://ncov.moh.gov.vn/web/guest/trang-chu
프랑스	https://solidarites-sante.gouv.fr/soins-et-maladies/maladies/maladies-infectieuses/coronavirus/coronavirus-questions-reponses
아랍에미레 이트	https://gulfnews.com/world/coronavirus (정부 아닌 언론사이이고 COVID-19 페이지 따로 제공)
마카오	https://www.ssm.gov.mo/apps1/PreventWuhanInfection/ch.aspx#clg17458
캐나다	https://www.canada.ca/en/public-health/services/diseases/2019-novel-coronavirus-infection.html
영국	https://www.gov.uk/guidance/wuhan-novel-coronavirus-information-for-the-public
인도	https://mohfw.gov.in/node/4904
필리핀	https://www.doh.gov.ph/2019-nCoV
러시아	https://www.themoscowtimes.com/tag/coronavirus (정부 아닌 언론사이고 tag로 관련기사만 나옴)
스페인	https://www.msbs.gob.es/profesionales/saludPublica/ccayes/alertasActual/nCov-China/home.htm
이스라엘	https://www.health.gov.il/English/Topics/Diseases/corona/Pages/default.aspx
레바논	https://www.moph.gov.lb/en/Media/view/25526/ncov-2019
스웨덴	https://www.folkhalsomyndigheten.se/the-public-health-agency-of-sweden/communicable-disease-control/novel-coronavirus-2019-ncov/
벨기에	https://epidemie.wiv-isp.be/ID/Pages/2019-nCoV.aspx
캄보디아	https://cambodianess.com/article/cambodias-only-confirmed-coronavirus-patient-has-recovered-says-ministry-of-health (정부 홈페이지인 http://moh.gov.kh 에는 관련 내용이 없으며, 이 링크는 확진환자관련 기사임)
이집트	https://egyptianstreets.com/2020/02/14/breaking-egypt-reports-first-case-of-coronavirus/ (정부 홈페이지인 http://www.mohep.gov.eg/ 는 연결이 잘 안되며, 이 링크는 확진환자관련 기사임)
핀란드	https://thl.fi/en/web/infectious-diseases/what-s-new/wuhan-coronavirus-latest-updates
네팔	https://dohs.gov.np/ne/
스리랑카	http://www.health.gov.lk/moh_final/english/index.php
바레인	https://www.moh.gov.bh/
이라크	https://moh.gov.iq/

오만	https://www.moh.gov.om/ar/corona
크로아티아	https://zdravstvo.gov.hr/
오스트리아	https://www.sozialministerium.at/
아프가니스탄	https://moph.gov.af/
알제리	http://www.sante.gov.dz/
브라질	https://www.saude.gov.br/
조지아	https://www.moh.gov.ge/ka/
그리스	https://www.moh.gov.gr/
북마케도니아	http://zdravstvo.gov.mk/
노르웨이	https://www.fhi.no/sv/smittsomme-sykdommer/corona/
루마니아	http://www.ms.ro/
스위스	https://www.bag.admin.ch/bag/en/home.html

참고자료 2.

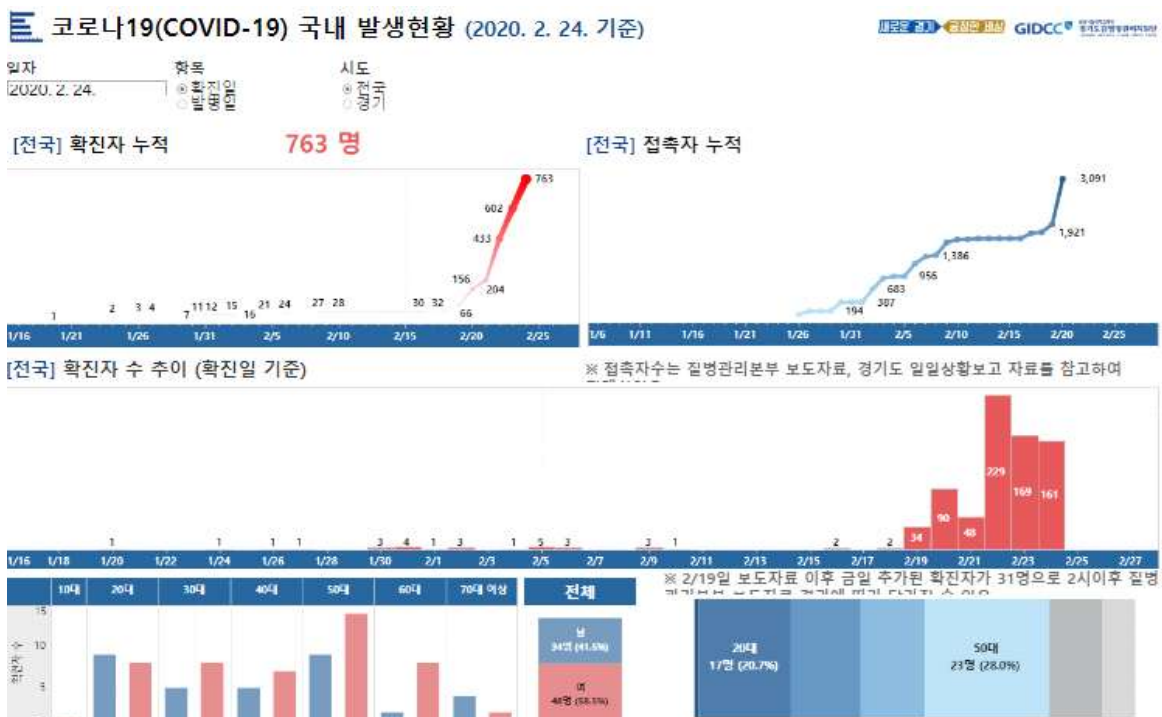
경기도감염병관리지원단 홈페이지 활용 방법

경기도감염병관리지원단(<http://www.gidcc.or.kr>) 홈페이지에 오시면 코로나바이러스감염증-19(코로나-19) 관련 정보를 얻으실 수 있어요!



① 코로나바이러스감염증-19(코로나-19) 발생현황(매일 업데이트)

- 전국 및 경기도의 최신 발생현황, 확진자 역학조사 요약, 검사현황, WHO상황보고서를 보실 수 있습니다.



- ② 코로나바이러스감염증-19(코로나-19) 지침 및 참고자료 모음
 - 배포되는 대응지침과 관련지침, 참고자료들을 보실 수 있습니다

코로나바이러스감염증-19(COVID-19)

출처 | GIDCC

[지침] [코로나바이러스감염증-19 대응지침 \(지자체용\) \(6판\)](#) (질병관리본부 중앙방역대책본부)

[지침] [신종 코로나바이러스감염증 대응지침 \(지자체용\) \(5판\)](#) (질병관리본부 중앙방역대책본부)

[지침] [신종 코로나바이러스감염증 대응지침 \(국가지정입원치료병상용\) \(5판\)](#) (질병관리본부 중앙방역대책본부)

[참고] [신종코로나바이러스감염증 대응지침 \(지자체용\) \(5판\) 주요 개정사항](#) (질병관리본부 중앙방역대책본부)

선별진료소

[지침] [신종 코로나바이러스감염증 선별진료소 운영 안내](#) (보건복지부)

[지침] [신종 코로나바이러스감염증 의심환자 내원시 행동지침 - 선별진료소](#)

[참고] [신종 코로나바이러스감염증 확진검사 안내](#) (질병관리본부 중앙방역대책본부)

의료기관

[지침] [신종 코로나바이러스감염증 감염 예방 관리-병원급 의료기관](#) (질병관리본부)

[지침] [신종 코로나바이러스감염증 감염 예방 관리-의원급 의료기관](#) (질병관리본부)

[참고] [신종 코로나바이러스감염증 의료기관 안내사항 \(5판\)](#) (질병관리본부 중앙방역대책본부)

[참고] [중국 외 국가 의사환자 분류 시 참고 사항](#) (질병관리본부 중앙방역대책본부)

[참고] [신종 코로나 관련 의료기관 환자에 대한 의약품 처리방안](#)

[참고] [신종 코로나바이러스감염증 지자체 진단검사비 지원 계획](#) (질병관리본부 중앙방역대책본부)

[참고] [신종코로나바이러스 감염증 진단검사의 급여기준 및 청구방법 안내](#)

- ③ 코로나바이러스감염증-19(코로나-19) 일일상황분석 보고서
 - 일단위로 업데이트하는 국외와 국내 발생현황, 이슈와 참고자료 등을 보실 수 있습니다.

COVID-19 Daily Reports

		검색 <input style="width: 80%;" type="text"/>
총3건 / 금일: 0건		
경기도 일일상황분석 보고서 3호	2020-02-22	17
경기도 일일상황분석 보고서 2호	2020-02-21	6
경기도 일일상황분석 보고서 1호	2020-02-20	9

④ 보호복 착용의 Level D 실습 교육영상

경기도감염병관리지원단에서 제작한 보호복 착용의 Level D 실습 교육영상(20분)을 보실 수 있습니다.

The screenshot shows a web-based video gallery. At the top right, there is a search bar with the text '검색' and a magnifying glass icon. Below the search bar is a grid of video thumbnails. The thumbnail in the top right corner, titled '보호복 착용의 Level D 실습', is highlighted with a red border. Below this thumbnail, the text reads: '[2018-10-29] 보호복 착용의 Level D 실습 교육 영상 (경기도감염병관리지원단)'. Other thumbnails include titles like '마블 히어로 어벤저스, 나는 히어로를 꿈꾼다!', '2018 길척예방 권익광고 (ㄱ) (질병관리본부)', '보호복 착용의 Level C 실습', '인플루엔자 예방은 저스이지~EASY~!', '어린이 인플루엔자 예방질문 집중 집중기간 홍보영상 (질병관리본부)', 'EBS 닥터강유치원과 함께하는 감염병 예방 캠페인, 올바른 기침예절 송', 'EBS 닥터강유치원과 함께하는 감염병 예방 캠페인, 올바른 손 씻기 송', and '자연산 만물고기 생식하지 마세요 (질병관리본부)'. At the bottom of the page, there is a pagination bar with numbers 1, 3, 4, 5, 6, 7, 12, and arrows. The number '5' is highlighted with a red border.