



코로나바이러스감염증-19(COVID-19)

경기도 일일상황분석 보고서 26호

Coronavirus disease 2019 (COVID-19) Gyeonggi Daily Report - 26
Data as reported by 16 March 2020

<http://www.gidcc.or.kr/gypd-type/covid-19-daily-reports/>





경기도 일일상황분석 보고서 26호 주요 내용

국외 발생현황

국내 발생현황

국내외 뉴스

국외 정책 동향

- 미국의 보육원, 유치원, 초·중·고등학교 운영자들을 위한 가이드: COVID-19에 대응하는 임시지침 (미국질병관리본부, 2020.03.12.)

참고자료

- 경기도감염병관리지원단 홈페이지 활용방법

국외 발생현황

□ 전세계 (2020. 3. 16. 10시 기준)

- 전날보다 12,372명 추가 환자 보고되어 168,825명(전일 대비 7.3% 증가) 환자 보고
- 이 중, 6,516명 사망하여 치명률은 3.9%

표 1. 국가별 코로나(COVID)-19 발생현황(2020.3.16. 기준, 위키피디아)

구분	합계	중국	이탈리아	이란	한국	스페인	독일	프랑스	미국(크루즈 포함)	스위스	영국	노르웨이	네덜란드	스웨덴	벨기에	덴마크	오스트리아	일본	말레이시아	카타르	캐나다	그리스	호주	체코	포르투갈	핀란드	싱가폴	슬로베니아	바레인	이스라엘	브라질	아이슬란드	에스토니아	
환자	168,825	80,860	24,747	13,938	8,236	7,844	5,813	5,423	3,746	1,563	1,391	1,256	1,135	1,040	886	875	860	839	428	401	341	331	300	293	245	243	226	219	214	213	200	174	171	
사망자	6,516	3,213	1,809	724	75	292	13	127	68	13	35	3	20	3	4	1	1	24	0	0	1	4	5	0	0	0	1	0	0	0	0	0	0	
아일랜드	영양	필리핀	루마니아	폴란드	이라크	인도네시아	태국	쿠웨이트	미집트(크루즈 포함)	인도네시아	산마리노	사우디아라비아	조지아	레바논	아랍에미리트	루셈부르크	칠레	페루	러시아	슬로바키아	남아프리카공화국	대만	베트남	파나마	알제리	파키스탄	볼가리아	브루나이	크로아티아	세르비아	아르헨티나	알바니아	멕시코	
169	148	140	139	125	124	117	114	112	110	110	109	103	99	99	98	77	75	71	63	61	61	59	57	55	54	53	51	50	49	48	45	44	41	
2	4	12	0	3	10	5	1	0	2	2	7	0	1	3	0	1	0	0	0	0	0	1	0	1	4	0	2	0	0	2	1	0	0	
팔레스타인	에콰도르	콜롬비아	키프로스	헝가리	라트비아	모로코	코스타리카	벨라루스	아르메니아	아제르바이잔	보스니아헤르체고비나	세네갈	몰도바	몰타	오만	북마케도니아	튀니지	터키	아프가니스탄	몰디브	리투아니아	도미니카공화국	스리랑카	마카오	볼리비아	요르단	자메이카	베네수엘라	카자흐스탄	코소보	뉴질랜드	파라과이	리히텐슈타인	
38	37	34	33	32	30	28	27	27	26	25	24	24	23	21	20	19	18	18	16	13	12	11	11	11	10	10	10	9	9	8	7	7	7	
0	2	0	0	1	0	1	0	0	0	1	0	0	0	0	0	0	0	0	0	0	0	0	0	0	0	0	0	0	0	0	0	0	0	
캄보디아	우루과이	안도라	방글라데시	북키프로스	쿠바	코트디부아르	우크라이나	부르키나파소	온두라스	케냐	카메룬	콩고민주공화국	가나	모나코	나미비아	세인트루시아	세이셸	트리니다드토바고	나이지리아	가이아나	수단	앤티가 바부다	부탄	바하마	중앙아프리카공화국	콩고공화국	적도기니	에스와티니	에티오피아	가봉	과테말라	기니	모리타니	
7	6	6	5	5	4	4	3	3	3	3	2	2	2	2	2	2	2	2	2	1	1	1	1	1	1	1	1	1	1	1	1	1	1	
0	0	0	0	0	0	0	1	0	0	0	0	0	0	0	0	0	0	0	0	1	1	0	0	0	0	0	0	0	0	0	1	0	0	
몽골	르완다	세인트빈센트 그레나딘	수리남	토고	우즈베키스탄	바티칸시티	네팔	인도네시아	크루즈																									
1	1	1	1	1	1	1	1	697																										
0	0	0	0	0	0	0	0	7																										

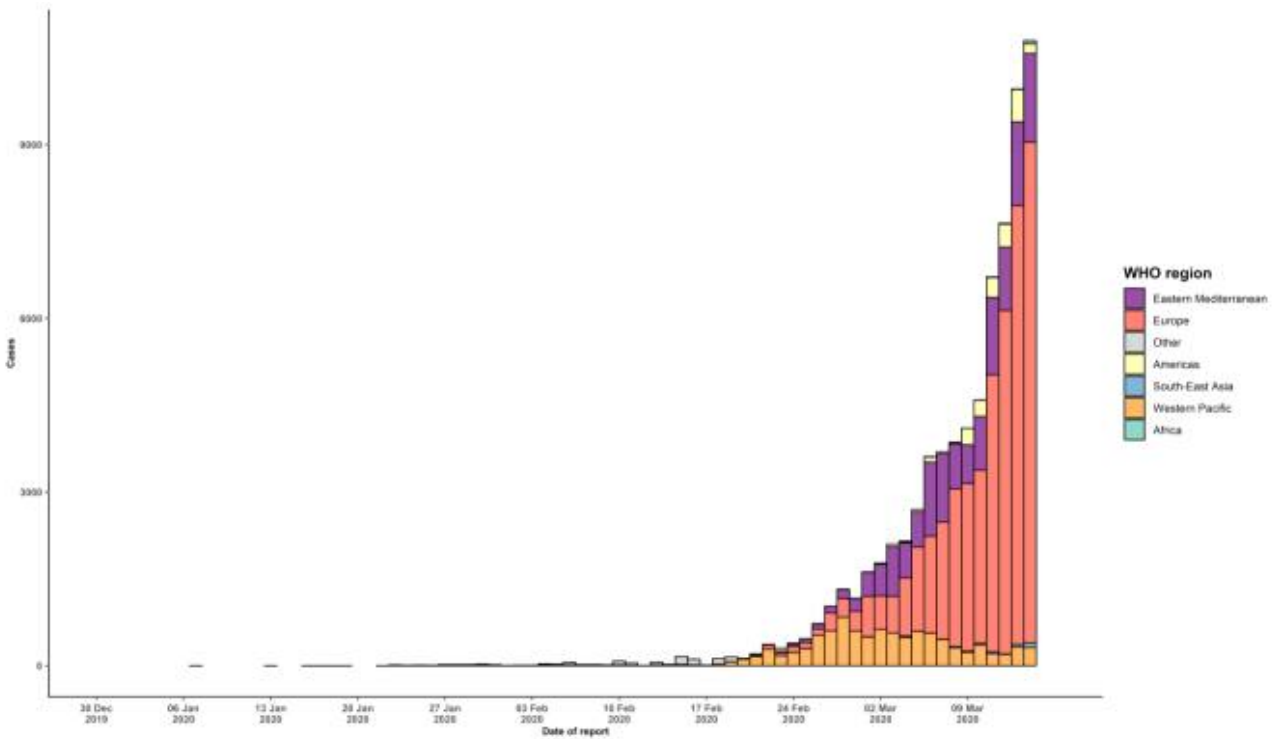


그림 1. 확진일 기준 중국 외 지역 유행곡선 (2020.3.15. 기준, WHO)

- 신규 9개 국가/영토/지역이 지난 24시간 내 코로나19의 발생을 신고하였음

- ※아프리카 7개국(지역): 나미비아, 중앙아프리카공화국, 콩고, 적도기니, 에스와티니, 모리타니, 마요트섬
- 유럽 1개국(지역): 카자흐스탄
- 아메리카 1개국(지역): 퀴라소

- 지난 24시간 내 신규 보고 및 WHO 위험 평가

지난 24시간 내 신규 보고				
	확진		사망	
	기존	신규	기존	신규
전세계	153,517명	10,982명	5,735명	343명
중국	81,048명	27명	3,204명	10명
중국 외 지역	72,469명	10,955명	2,531명	333명
*총 143개국 발생 보고(신규 9개국/영토/지역)				

WHO 위험 평가				
	낮음	보통	높음	매우 높음
중국				
지역 수준				
국제 수준				

※ WHO Situation Report(3.15.) 참조

국내 발생현황

□ 전국 (2020.3.16. 0시 기준)

※국내 발생현황은 오전 10시에 배포되는 질병관리본부 보도자료를 기준으로 작성됩니다.

- 전일 대비 74명*의 추가 확진환자가 보고되어 총 8,236명(1,137명 격리해제)의 환자 보고

* 대구 35명, 경기 20명, 경북 7명, 서울 6명, 검역 4명, 부산 1명, 세종 1명

표 2. 지역별 코로나(COVID)-19 신규환자 발생현황

구분	서울	부산	대구	인천	광주	대전	울산	세종	경기	강원	충북	충남	전북	전남	경북	경남	제주	검역*	합계
소계	6	1	35	0	0	0	0	1	20	0	0	0	0	0	7	0	0	4	74

* 전일 0시 기준 - 금일 0시 기준

- 오늘까지 총 266,268명에게 검사를 시행했으며 이 중 251,297명이 검사결과 음성으로 판정받았고, 14,971명이 검사 진행 중임

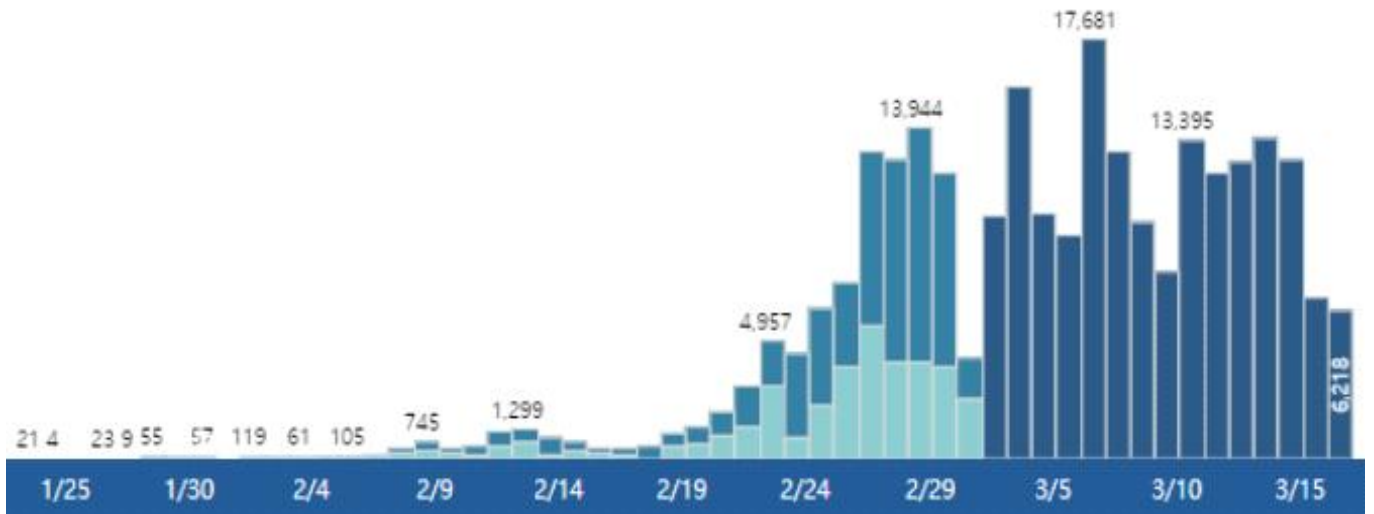


그림 2. 코로나(COVID)-19 전국 검사현황 추이(20.3.16.0시 기준, 경기도감염병관리지원단)

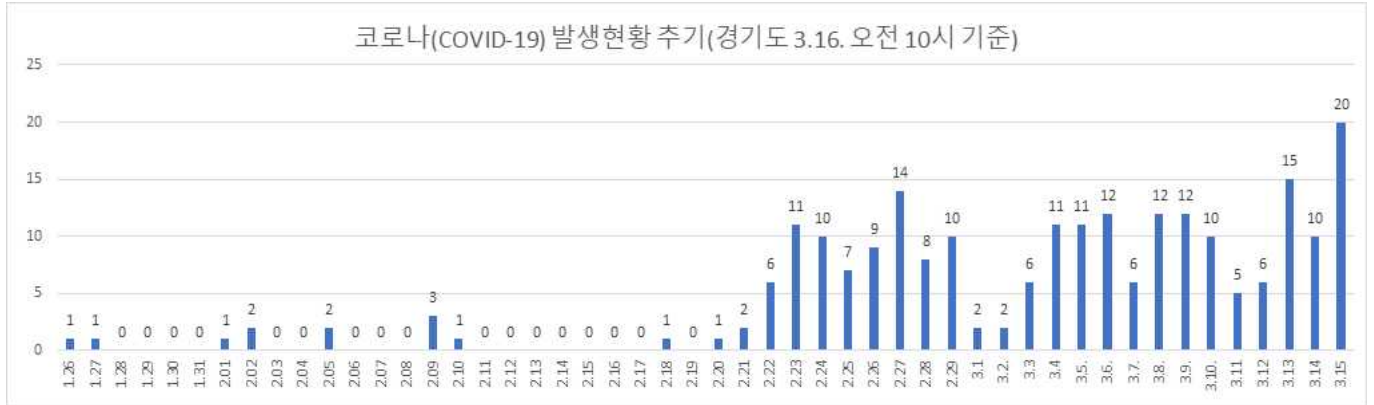


그림 3. 코로나(COVID)-19 전국 검사현황 누적(20.3.16.0시 기준, 경기도감염병관리지원단)

□ 경기도 확진환자 현황(2020.3.16. 0시 기준)

확진환자 현황	
확진환자(격리중)	177
퇴원자(격리해제)	50
사망자	3
계	230

확진환자의 경기도민 접촉자 현황	
격리중	2,680
격리해제	4,627
계	7,307



□ 경기도 확진자 세부현황

연번	전국 번호	성별	출생 연도	발생경위	확진 일자	격리병원	지역
1	#3	남	'66	입국 후 증상발현 명지병원 격리·발견	1.26	명지병원	고 양
2	#4	남	'64	입국 후 증상악화 능동감시 중 폐렴확인	1.27	분당서울대병원	평택
3	#12	남	'71	일본 확진 환자 접촉자	2.01	분당서울대병원	부천 (중국인)
4	#14	여	'80	12번 환자 배우자	2.02	분당서울대병원	부천 (중국인)
5	#15	남	'77	4번 환자와 동일 비행기 탑승	2.02	국군수도병원	수원
6	#17	남	'82	상기포에 학회 참석, 1. 24. 입국 후 증상발현	2.05	명지병원	구리
7	#20	여	'78	15번 환자 밀접접촉자	2.05	국군수도병원 → 분당서울대병원(2.19)	수원
8	#25	여	'46	26번 환자 모친 동거 (2.22. 퇴원 → 2.28. 재확진)	2.09 2.28	분당서울대병원	시흥
9	#26	남	'68	중국에서 입국 후 동거인 확진 (25번 환자 아들)	2.09	경기도의료원 안성병원	시흥
10	#27	여	'82	중국에서 입국 후 동거인 확진 (25번 환자 며느리)	2.09	경기도의료원 안성병원	시흥 (중국인)
11	#28	여	'89	3번 환자 밀접접촉자	2.10	명지병원	고양 (중국인)
12	#32	여	'09	20번 환자 자녀	2.18	분당서울대병원	수원
13	#140	여	'88	31번 환자와 같은 장소에 머무름	2.20	명지병원	김포
14	#162	남	'87	140번 환자의 배우자	2.21	명지병원	김포
15	#246	여	'83	31번 환자 접촉자	2.21	경기도의료원 안성병원	부천
16	#347	남	'96	상기포, 말련 방문, 2.7.입국	2.22	명지병원	부천
17	#360	남	'59	서초화진사 이천 직장동료 2.16. 과천 신천지 집회 참석	2.22	분당서울대병원	이천
18	#361	남	'99	군인, 대구 방문(2.10~2.14)	2.22	국군수도병원	포천
19	#362	남	'56	서울 택시기사, 30번 환자 접촉자	2.22	경기도의료원 안성병원	안양

연번	전국번호	성별	출생연도	발생경위	확진일자	격리병원	지역
20	#1244	남	'69	경기도17번(360번) 환자 접촉자 2.16. 과천 신천지 집회 참석	2.22	국군수도병원	이 천
21	#441	여	'59	246번 환자 동거인	2.22	경기도의료원 안성병원	부 천
22	#574	남	'97	군인. 2.15~2.17 대구 방문자	2.23	경기도의료원 이천병원	평 택
23	#565	남	'80	경기도15번(246번) 환자 남편	2.23	경기도의료원 안성병원	부 천
24	#649	남	'53	대구 거주자, 수원 팔달구 보건소 선별	2.23	국군수도병원	수 원
25	#392	남	'66	대구 거주자, 김포 보건소 선별	2.23	경기도의료원 이천병원	김 포
26	#488	여	'68	347번 환자 접촉자	2.23	경기도의료원 수원병원	부 천
27	#647	여	'18	경기도13번(140번) 경기도14번(162번) 환자의 자녀	2.23	분당서울대병원	김 포
28	#610	여	'93	31번 환자 접촉자	2.23	경기도의료원 수원병원	용 인
29	#433	여	'54	대구 거주자, 수원 팔달구보건소	2.23	국군수도병원	수 원
30	#652	남	'95	경기도18번(361번) 환자의 접촉자	2.23	경기도의료원 안성병원	포 천
31	#651	남	'98	경기도18번(361번) 환자의 접촉자	2.23	경기도의료원 이천병원	포 천
32	#653	남	'97	경기도18번(361번) 환자의 접촉자	2.23	경기도의료원 이천병원	포 천
33	#760	남	'86	수원 확진자 자녀	2.24	경기도의료원 수원병원	수 원
34	#761	여	'55	강릉 확진자의 장모	2.24	경기도의료원 수원병원	파 주
35	#762	남	'85	2.16. 대구결혼식 참석, 확진환자 접촉자	2.24	경기도의료원 수원병원	파 주
36	#753	남	'85	2.15~16. 대구 방문자, 시흥경찰	2.24	명지병원	부 천
37	#835	남	'86	2.16. 과천 신천지 집회 참석	2.24	경기도의료원 안성병원	안 양
38	#798	여	'85	2.16. 과천 신천지 집회 참석 경기도 37번의 배우자	2.24	경기도의료원 안성병원	안 양
39	#875	남	'84	시도 정매류 출혈로 내원, 최종확진	2.24	명지병원	남양주 (몽골)
40	#1155	여	'64	원인불명폐렴으로 내원, 최종확진	2.24	경기도의료원 이천병원	부 천
41	#847	남	'84	유증상자, 서울 마포구 보건소 선별	2.24	경기도의료원 이천병원	김 포
42	#893	남	'94	2.16. 대구 신천지 교회 방문	2.25	명지병원	성 남
43	#927	여	'85	유증상자, 선별진료소 검사 후 확진	2.25	경기도의료원 파주병원	안 양
44	#907	남	'53	유증상자, 구라경찰병원 감제, 최종확진	2.25	경기도의료원 파주병원	평 택
45	#1013	남	'81	2.8~10대구방문, 유증상자 동수원병원 선별	2.25	경기도의료원 파주병원	수 원
46	#937	남	'57	2.15~16대구방문, 유증상자 경기도의료원 이천병원 선별	2.25	명지병원	이 천
47	#1177	남	'73	유증상자, 하린대성심병원 선별, 최종확진	2.25	경기도의료원 수원병원	안 양
48	#1184	남	'56	188번 환자의 접촉자 2.16. 과천 신천지 집회 참석	2.25	경기도의료원 수원병원	이 천
49	#1227	남	'81	경기도 37번(835번) 환자의 접촉자 2.16. 과천 신천지 집회 참석	2.26	경기도의료원 수원병원	수 원
50	#1250	여	'47	31번 환자의 접촉자	2.26	경기도의료원 수원병원	남양주
51	#1251	남	'42	대구거주자, 상기(50번) 환자 배우자	2.26	국군수도병원	남양주
52	#1402	남	'85	유증상자, 용인 수지구 보건소 선별, 최종확진	2.26	경기도의료원 파주병원	용 인
53	#1292	여	'94	2.19~24 대구방문, 박애병원 선별, 최종확진	2.26	경기도의료원 파주병원	평 택
54	#1255	여	'85	2.20일 발열 및 기침 등으로 광명시보건소 선별, 최종확진	2.26	명지병원	광 명
55	#1279	남	'93	188번 환자의 접촉자 2.16. 과천 신천지 집회 참석	2.26	경기도의료원 수원병원	과 천

연번	전국번호	성별	출생연도	발생경위	확진일자	격리병원	지역
56	#1264	남	'92	188번 환자의 접촉자 2.16. 과천 신천지 집회 참석	2.26	경기도의료원 수원병원	과 천
57	#4944	남	'89	02.17~21일 구미 출장 발열 및 기침 등 증상, 최종 확진	2.27	경기도의료원 수원병원	화 성
58	#1753	여	'90	경기도 52번 배우자	2.27	경기도의료원 수원병원	용 인
59	#1798	여	'82	서울 노원구 확진자의 접촉자	2.27	경기도의료원 파주병원	수 원
60	#1752	남	'82	경기도 47번(1177번) 환자의 접촉자	2.27	경기도의료원 파주병원	파 주
61	#1744	남	'79	경기도37번(835번) 환자의 접촉자	2.27	경기도의료원 파주병원	수 원
62	#1747	남	'69	경기도 52번(용인 수지 확진자)의 접촉자(직장동료)	2.27	경기도의료원 파주병원	용 인
63	#1725	여	'95	안동 확진자의 접촉자	2.27	경기도의료원 수원병원	용 인
64	#1675	여	'46	음평 성모병원 가병인, 가래 및 오한 등 증상 발현, 보건소 선별	2.27	경기도의료원 파주병원	고 양
65	#2733	남	'69	2.17일 대구 방문, 발열 및 인후통 증상 발현, 보건소 선별	2.27	성남의료원	수 원
66	#1981	남	'75	경기도46번(937번) 환자 접촉자	2.27	경기도의료원 수원병원	이 천
67	#1980	남	'70	경기도46번(937번) 환자 접촉자	2.27	경기도의료원 수원병원	이 천
68	#2022	남	'85	서울 강남구 확진자의 접촉자	2.27	성남의료원	성 남
69	#2736	여	'71	경기도37번(835번) 환자 접촉자	2.28	경기도의료원 수원병원	화 성
70	#1892	여	'96	경기도47번(1177번) 환자 접촉자	2.27	경기도의료원 파주병원	고 양
71	#1949	여	'87	서울 강남구 확진자의 접촉자	2.27	성남의료원	성 남
72	#2181	남	'61	유증상자, 2.22일 가래 및 근육통 등 증상 발현	2.28	경기도의료원 파주병원>안성병원	화 성
73	#2514	여	'79	경기도49번 (1227번) 환자 접촉자	2.28	경기도의료원 파주병원	화 성
74	#2286	여	'32	대구거주자, 2.24일 이틀집 (평택) 방문, 최종 확진	2.28	경기도의료원 수원병원	평 택
75	#2416	여	'80	2.13~15일 대구 방문, 오한 및 근육통 등 증상 발현	2.28	경기도의료원 수원병원	시 흥
76	#2179	여	'45	대구거주자, 2.26일 딸집 방문, 발열 및 기침 등 증상 발현	2.28	경기도의료원 수원병원	이 천
77	#2180	남	'46	대구거주자, 2.26일 딸집 방문, 발열 및 기침 등 증상 발현	2.28	경기도의료원 수원병원	이 천
78	#2933	남	'00	신천지 교회(예배) 참석(대구), 31번 환자 접촉자	2.28	경기도의료원 파주병원	이 천
79	#3760	남	'97	청주공군부대 확진자 접촉자	2.28	경기도의료원 안성병원	안 양
80	#3029	여	'97	유증상자, 가래 및 인후통 등 증상 발현, 보건소 선별	2.29	경기도의료원 안성병원	수 원
81	#3599	남	'63	수원 영통 확진자의 접촉자	2.29	경기도의료원 안성병원	오 산
82	#3041	여	'66	경기도 81번 확진자의 접촉자	2.29	경기도의료원 안성병원	오 산
83	#3068	여	'78	화성 확진자의 접촉자	2.29	경기도의료원 안성병원	화 성
84	#3079	여	'05	화성 확진자의 접촉자	2.29	경기도의료원 안성병원	화 성
85	#3446	남	'90	유증상자, 발열 및 오한 등 증상 발현, 의료기관 선별	2.29	경기도의료원 안성병원	시 흥
86	#3083	남	'74	화성 확진자의 접촉자	2.29	경기도의료원 파주병원	수 원
87	#3300	여	'07	화성 확진자의 접촉자	2.29	경기도의료원 안성병원	화 성
88	#3583	남	'73	2.22~23일 처가집 무임 참석, 대구 확진자(31번 확진자 접촉자)의 접촉자	2.29	경기도의료원 파주병원	남양주
89	#3663	남	'81	188번 환자의 접촉자 (2.16일 대구 신천지교회 예배 참석)	2.29	경기도의료원 수원병원	과 천
90	#3558	여	'76	1747번 환자의 접촉자 (배우자)	3.1	경기도의료원 수원병원	용 인
91	#3780	남	'74	19.9.20~20.2.20일까지 대구 일시적 거주, 대구 확진자의 접촉자	3.1	경기도의료원 수원병원	고 양

연번	전국번호	성별	출생연도	발생경위	확진일자	격리병원	지역
92	#4384	남	'97	3029번 환자의 접촉자	3.2	경기도의료원 수원병원	수원
93	#4117	여	'65	2736번, 3599번 환자의 접촉자	3.2	성남의료원	수원
94	#4235	남	'56	2.22일 가기 등 증상발현, 호흡곤란으로 한양대구리병원 내원, 최종확진	3.2	순천향대부천병원	남양주
95	#5414	여	'84	2.24일부터 발열 증상으로 3.2일 선별진료의료기관 내원, 최종확진	3.3	성남의료원	용인
96	#5172	여	'74	2736번 환자의 접촉자	3.3	경기도의료원 수원병원	수원
97	#4892	여	'09	2736번 환자의 접촉자	3.3	성남의료원	수원
98	#5050	남	'81	4235번 환자의 접촉자	3.3	경기도의료원 안성병원	남양주
99	#4816	여	'58	4235번 환자의 접촉자	3.3	경기도의료원 안성병원	남양주
100	#4840	남	'98	부대 내에서 생활 중 발열 등 증상발현으로 국군수도병원 선별진료, 최종확진	3.3	국군수도병원	용인
101	#5127	남	'79	2.21일 발열 및 인후통 등 증상 발현, 선별진료의료기관 내원, 최종확진	3.3	경기도의료원 안성병원	용인
102	#4921	여	'76	2.21일 발열 및 인후통 등 증상 발현, 선별진료의료기관 내원, 최종확진	3.3	경기도의료원 안성병원	용인
103	#5444	여	'13	5128번, 4921번 환자의 접촉자	3.4	경기도의료원 안성병원	용인
104	#5781	여	'78	4117번 환자의 접촉자	3.4	경기도의료원 이천병원	수원
105	#5397	남	'92	188번 환자의 접촉자 (2.16. 과천 신천지교회 예배 참석)	3.4	경기도의료원 포천병원	안양
106	#6112	남	'93	2.29일 발열 및 가래 등 증상 발현, 부대 내 확진자 발생으로 전수검사, 최종확진	3.4	경기도의료원 포천병원	용인
107	#5471	남	'76	수원 영통 환자(연번 104)의 접촉자(배우자)	3.4	경기도의료원 이천병원	화성
108	#5362	여	'07	수원 영통 환자(연번 104)의 접촉자(자녀)	3.4	경기도의료원 이천병원	화성
109	#5493	여	'12	수원 영통 환자(연번 104)의 접촉자(자녀)	3.4	경기도의료원 이천병원	화성
110	#5539	여	'71	2.24일 발열 및 기침 등 증상 발현, 선별진료의료기관 내원, 최종확진	3.4	경기도의료원 수원병원	광명
111	#6212	남	'44	3.3일 X-ray 폐렴 증상, 의료기관 내 선별진료, 최종확진	3.5	순천향대 부천병원	성남
112	#2065	남	'83	3.3일 발열 및 가래 등 증상발현, 보건소 선별진료	3.5	경기도의료원 포천병원	고양
113	#6052	여	'80	4921번 환자의 접촉자	3.5	경기도의료원 수원병원	용인
114	#6881	여	'42	성남 분당 확진자(도 111번)의 접촉자	3.5	성남의료원	성남
115	#6116	남	'67	3.1일 기침 및 가래 등 증상발현, 선별진료의료기관 내원	3.5	인천의료원	군포
116	#6877	남	'89	군포 확진자(도 115번)의 접촉자	3.5	경기도의료원 이천병원	군포
117	#5837	여	'76	군포 확진자(도 115번)의 접촉자	3.5	경기도의료원 안성병원	군포
118	#6056	남	'70	군포 확진자(도 115번)의 접촉자	3.5	경기도의료원 안성병원	군포
119	#765	남	'00	2.12~16 대구 방문, 기침 및 우한 등 증상 발현, 보건소 선별진료	2.24	국군대전병원	포천
120	#6035	여	'65	성남 분당 ㅇ병원 근무자, 두통 등 증상발현, 의료기관 선별진료	3.5	경기도의료원 안성병원	성남
121	#5854	여	'63	성남 분당 ㅇ병원 근무자, 두통 등 증상발현, 의료기관 선별진료	3.5	경기도의료원 안성병원	성남
122	#6146	여	'64	6212번 환자의 접촉자	3.5	경기도의료원 이천병원	성남
123	#6641	여	'89	성남 분당 ㅇ병원 근무자, 기침 및 가래 등 증상발현, 의료기관 선별진료	3.6	경기도의료원 이천병원	성남
124	#6726	여	'95	성남 분당 ㅇ병원 근무자, 특별한 증상발현 없음, 의료기관 선별진료	3.6	경기도의료원 이천병원	성남
125	#6780	남	'38	성남 분당 ㅇ병원 입원환자, 발열 등 증상발현 없음, 의료기관 선별진료	3.6	명지병원	성남
126	#6423	남	'70	5539번 환자의 접촉자	3.6	경기도의료원 수원병원	광명
127	#6778	남	'08	5539번 환자의 접촉자	3.6	경기도의료원 수원병원	광명

연번	전국번호	성별	출생연도	발생경위	확진일자	격리병원	지역
128	#6356	여	'46	성남 분당 ㅇㅇ병원 입원환자의 접촉자	3.6	성남의료원	성 남
129	#6688	여	'97	6056번 환자의 접촉자	3.6	경기도의료원 안성병원	용 인
130	#6788	남	'00	6056번 환자의 접촉자	3.6	경기도의료원 안성병원	용 인
131	#6327	여	'05	5837번 환자의 접촉자	3.6	경기도의료원 안성병원	의 왕
132	#6312	남	'11	5837번 환자의 접촉자	3.6	경기도의료원 안성병원	의 왕
133	#6732	여	'88	6212번 환자의 접촉자	3.6	경기도의료원 포천병원	성 남
134	#6517	여	'84	유증상자, 서울ㅇㅇ환자의 접촉자	3.6	경기도의료원 포천병원	용 인
135	#7094	남	'43	6056번 환자의 접촉자	3.7	고대안산병원	안 산
136	#7102	여	'48	6056번 환자의 접촉자	3.7	고대안산병원	안 산
137	#7076	여	'99	188번 환자의 접촉자	3.7	경기도의료원 포천병원	부 천
138	#7103	남	'60	성남 분당 ㅇㅇ병원 입원환자, 발열 등 증상발현으로 의료기관 선별진료	3.7	분당서울대병원	성 남
139	#7005	남	'73	발열 등 증상발현으로 선별진료의료기관 내원	3.7	경기도의료원 포천병원	부 천
140	#7075	여	'70	6146번 환자의 접촉자	3.7	경기도의료원 포천병원	성 남
141	#7329	남	'55	6146번 환자의 접촉자	3.8	경기도의료원 이천병원	광 주
142	#7230	여	'65	6881번 환자의 접촉자	3.8	경기도의료원 파주병원	부 천
143	#7340	남	'94	7005번 환자의 접촉자	3.8	경기도의료원 포천병원	부 천
144	#7161	여	'88	7005번 환자의 접촉자	3.8	경기도의료원 포천병원	부 천
145	#7210	여	'70	7005번 환자의 접촉자	3.8	경기도의료원 포천병원	부 천
146	#7303	남	'57	7076번 환자의 접촉자	3.8	성남의료원	성 남
147	#7235	여	'96	6881번 환자의 접촉자	3.8	경기도의료원 안성병원	안 산
148	#7375	여	'52	3375번 환자의 접촉자	3.8	경기도의료원 안성병원	안 성
149	#7262	남	'97	361번 환자의 접촉자	3.8	국군 대전병원	포 천
150	#7151	남	'94	2065번 환자의 접촉자	3.8	경기도의료원 파주병원	고 양
151	#7309	여	'58	3375번 환자의 접촉자	3.8	경기도의료원 이천병원	용 인
152	#7338	남	'96	213~35 유럽여행, 발열 및 인후통 등 증상발현으로 선별진료	3.8	경기도의료원 안성병원	수 원
153	#7420	남	'59	1155번 환자의 접촉자	3.9	경기도의료원 이천병원	부 천
154	#7400	남	'63	7230번 환자의 접촉자	3.9	경기도의료원 파주병원	부 천
155	#7447	여	'93	3.1일 인후통 등 증상발현으로 선별진료	3.9	경기도의료원 이천병원	용 인
156	#7393	여	'84	3.6일 분당제생병원 내원 환자 접촉, 신천지 관련	3.9	분당서울대병원	성 남
157	#7498	여	'69	서울 구로 에이스보험 콜센터 확진자의 접촉자	3.9	경기도의료원 파주병원	안 양
158	#7448	여	'73	서울 구로 에이스보험 콜센터 확진자의 접촉자	3.9	경기도의료원 이천병원	안 양
159	#7418	여	'69	서울 구로 에이스보험 콜센터 확진자의 접촉자	3.9	경기도의료원 이천병원	안 양
160	#7404	여	'68	서울 구로 에이스보험 콜센터 확진자의 접촉자	3.9	경기도의료원 이천병원	안 양
161	#7496	남	'09	7338번 환자의 접촉자	3.9	경기도의료원 안성병원	수 원
162	#7392	남	'55	6212번 환자의 접촉자	3.9	성남의료원	성 남
163	#7696	여	'72	7265번 환자의 접촉자	3.9	경기도의료원 안성병원	부 천

연번	전국번호	성별	출생연도	발생경위	확진일자	격리병원	지역
164	#7556	여	'71	7265번 환자의 접촉자	3.9	경기도의료원 파주병원	김 포
165	#7559	여	'66	7265번 환자의 접촉자	3.10	경기도의료원 안성병원	부 천
166	#7665	여	'93	7265번 환자의 접촉자	3.10	경기도의료원 안성병원	부 천
167	#7663	여	'76	7265번 환자의 접촉자	3.10	경기도의료원 이천병원	부 천
168	#7557	여	'68	7265번 환자의 접촉자	3.10	경기도의료원 이천병원	부 천
169	#7716	여	'77	7265번 환자의 접촉자	3.10	경기도의료원 의정부병원	광 명
170	#7579	여	'94	ㅇㅇ댄스 관련 세종 환자의 접촉자	3.10	경기도의료원 포천병원	고 양
171	#7533	여	'69	7265번 환자의 접촉자	3.10	경기도의료원 포천병원	의정부
172	#7648	여	'71	3.3일 인후통 등 증상 발현으로 보건소 선별진료	3.10	경기도의료원 포천병원	광 주
173	#7589	여	'88	7265번 환자의 접촉자	3.10	성남의료원	안 양
174	#7895	여	'02	의료기관 선별진료 시 양성확인자의 접촉자	3.10	경기도의료원 파주병원	파 주
175	#7885	여	'63	3.9일 호흡기과 증상으로 선별진료의료기관 내원	3.11	명지병원	고 양
176	#7855	여	'75	7265번 환자의 접촉자	3.11	경기도의료원 포천병원	부 천
177	#8079	남	'68	7648번 환자의 접촉자	3.11	경기도의료원 포천병원	광 주
178	#7821	남	'52	6212번 환자의 접촉자	3.11	성남의료원	성 남
179	#7762	남	'92	2.27~3.7일 유럽여행 기침 등 증상발현으로 선별진료	3.11	경기도의료원 의정부병원	의정부
180	#7931	여	'71	7663번 환자의 접촉자	3.12	경기도의료원 파주병원	부 천
181	#7881	여	'69	7663번 환자의 접촉자	3.12	경기도의료원 파주병원	부 천
182	#7900	여	'74	7663번 환자의 접촉자	3.12	경기도의료원 파주병원	부 천
183	#7982	남	'54	7663번 환자의 접촉자	3.12	경기도의료원 수원병원	부 천
184	#7935	남	'79	'19.12.19.~'20.3.8일 업무 차 해외출국, 인후통 등 증상발현으로 선별진료	3.12	경기도의료원 수원병원	수 원
185	#7936	남	'54	3.5일 오한 및 발열 등 증상 발현으로 보건소 선별진료	3.12	경기도의료원 안성병원	안 산
186	확인중	남	'88	6780번, 7013번 환자의 접촉자	3.13	성남의료원	성 남
187	#8039	남	'99	2.21~29일 유럽여행 다녀온 서울 관악구 환자의 접촉자	3.13	경기도의료원 이천병원	용 인
188	#7988	여	'61	7683번(서울) 환자의 접촉자	3.13	경기도의료원 이천병원	성 남
189	#7982	여	'74	3.5일 오한 및 근육통 등 증상 발현으로 의료기관 선별진료	3.13	경기도의료원 안성병원	평 택
190	#8020	여	'69	7663번 환자의 접촉자	3.13	경기도의료원 파주병원	부 천
191	#7992	여	'86	7663번 환자의 접촉자	3.13	경기도의료원 파주병원	부 천
192	#8019	여	'59	7663번 환자의 접촉자	3.13	경기도의료원 수원병원	부 천
193	#7987	여	'91	6780번 환자의 접촉자	3.13	경기도의료원 포천병원	성 남
194	#8000	남	'53	7663번 환자의 접촉자	3.13	경기도의료원 포천병원	부 천
195	#8033	남	'18	7589번 환자의 접촉자	3.13	성남의료원	안 양
196	#8076	남	'89	7589번 환자의 접촉자	3.13	성남의료원	안 양
197	#8032	남	'57	7683번 환자의 접촉, 확진자의 접촉자	3.13	경기도의료원 이천병원	성 남
198	#8065	여	'62	7663번 환자의 접촉자	3.13	경기도의료원 파주병원	부 천
199	#8009	남	'71	부산 94번 환자의 접촉자	3.13	성남의료원	용 인

연번	전국번호	성별	출생연도	발생경위	확진일자	격리병원	지역
200	#8046	여	'88	2.11~3.4일 유럽여행, 두통 등 증상 발현으로 보건소 선별진료	3.13	경기도의료원 안성병원	평택
201	확인중	남	56	7663번 환자의 접촉자	3.14	경기도의료원 안성병원	부천
202	확인중	여	63	7663번 환자의 접촉자	3.14	경기도의료원 안성병원	부천
203	확인중	여	59	7663번 환자의 접촉자	3.14	경기도의료원 파주병원	부천
204	확인중	여	67	7663번 환자의 접촉자	3.14	경기도의료원 파주병원	부천
205	확인중	여	46	7683번 환자(서울 광진구)의 접촉자	3.14	성남의료원	성남
206	확인중	여	72	6780번 환자의 접촉자	3.14	성남의료원	성남
207	확인중	여	67	6780번 환자의 접촉자	3.14	경기도의료원 안성병원	광주
208	확인중	남	80	7265번(서울 구로콜) 환자의 접촉자	3.14	경기도의료원 파주병원	김포
209	확인중	여	92	6780번 환자의 접촉자	3.14	경기도의료원 의정부병원	의정부
210	확인중	남	56	4235번 환자의 접촉자	3.14	경기도의료원 포천병원	김포
211	확인중	남	59	7683번 환자(서울 광진구)의 접촉자	3.15	성남의료원	성남
212	확인중	여	60	7683번 환자(서울 광진구)의 접촉자	3.15	성남의료원	성남
213	확인중	남	94	해외유학(이탈리아) 학생, 기침 및 오한 등 증상 발현으로 보건소 선별진료	3.15	경기도의료원 의정부병원	고양
214	확인중	여	67	6881번 환자의 접촉자	3.15	성남의료원	성남
215	확인중	여	74	7663번 환자의 접촉자	3.15	경기도의료원 의정부병원	부천
216	확인중	여	63	3.13일 오한 및 인후통 등 증상 발현으로 보건소 선별진료	3.15	성남의료원	성남
217	확인중	여	54	8100번 환자의 접촉자	3.15	성남의료원	성남
218	확인중	여	92	8100번 환자의 접촉자	3.15	성남의료원	성남
219	확인중	남	56	8100번 환자의 접촉자	3.15	성남의료원	성남
220	확인중	여	82	8100번 환자의 접촉자	3.15	성남의료원	성남
221	확인중	여	09	8100번 환자의 접촉자	3.15	성남의료원	성남
222	확인중	여	71	8100번 환자의 접촉자	3.15	성남의료원	성남
223	확인중	남	63	8100번 환자의 접촉자	3.15	성남의료원	성남
224	확인중	남	85	8100번 환자의 접촉자	3.15	성남의료원	성남
225	확인중	남	65	8100번 환자의 접촉자	3.15	성남의료원	성남
226	확인중	여	68	8100번 환자의 접촉자	3.15	성남의료원	성남
227	확인중	여	63	8100번 환자의 접촉자	3.15	성남의료원	성남
228	확인중	남	94	8100번 환자의 접촉자	3.15	성남의료원	성남
229	확인중	남	07	8100번 환자의 접촉자	3.15	인하대병원	성남
230	확인중	남	72	8100번 환자의 접촉자	3.15	인하대병원	성남

※ 추후 역학조사 결과 등에 따라 변경될 수 있음

국내외 뉴스

□ 국외

- 유럽, 5억명 이동 멈췄다...트럼프, 한국식 ‘드라이브 스루’ 전격 도입
- 영국, 지방선거 1년 늦추기로...러시아, 공항 대부분 막아
- 미국, 휴교령·예배 중단에 사재기 급증...보건당국 2억명 감염 가능성 제기
- 인도, 네팔, 방글라데시, 미얀마 등 국경 검문소 폐쇄
- 하루새 확진자 2,000명 급증...스페인 전국민 이동제한 초강수
- 스페인 정부, 국가 비상사태 선포...총리 부인까지 확진
- 독일, 13개주 5주간 휴교 조치
- 확진 2만 이탈리아 “80세 이상 진료 어렵다” 젊은 환자 우선론
- 이탈리아 사망자 1400명 넘어서, 하루 3497명 확진

□ 국내

- TK 첫 확진 한달 만에, 특별재난지역 선포
- 대구 및 경북 청도·경산·봉화 포함 복구비 지원, 건보·전기료 등 감면
- 자원봉사 의료진도 지원키로, 상황에 따라 추가 검토예정
- 모든 입국자에 발열검사 등 특별입국절차 추진
- 유럽발 입국자 잇단 확진 확인돼
- 국내 신규 확진은 76명, 두자릿수로 줄어
- 식약처 “美 FDA 부적절 평가 시약, 한국서 안쓰는 제품”
- 일본, 국내 키트 정확성 문제 없어, 국내서 쓰이는 것과는 전혀 다른 방식
- 대한진단검사의학회, 국내 사용승인 받지 못한 업체가 미국FDA 신청을 넣으며 벌어진 해프닝
- 중증으로 진행 환자 크게 늘었는데, 전문 의료인력 부족 애태워
- 확진 노인 한 명 돌보던 요양보호사 2명 감염된 경우 나와

국외 정책 동향

미국의 보육원, 유치원, 초·중·고등학교 운영자들을 위한 가이드: COVID-19에 대응하는
임시지침(US CDC, 2020.03.12.)

Interim Guidance for Administrators of US K-12 Schools and Childcare Programs

<https://www.cdc.gov/coronavirus/2019-ncov/community/schools-childcare/guidance-for-schools.html>

각 교육기관은 지역사회 감염의 심각성을 고려해 적절한 완화 전략을 세워야 한다. 학교는 보건당국과 협력하여 전염의 확산을 늦추고 학생과 교직원을 보호해 건강한 교육환경을 유지해야 한다. 교육기관을 위한 이번 지침은 세 부분으로 나뉘며 이는 지역사회의 감염 단계에 따라 구분된다. 1) 지역사회 감염이 일어나지 않은 시기, 2) 지역사회 감염이 시작되는 시기, 3) 심각한 지역사회 감염이 진행되는 시기가 바로 그것이다. 이 지침은 또한 학교 내에서 확진자가 발생할 경우 어떻게 대처해야 하는지 설명할 것이다. 학교에서 실시되는 조치들에 관한 결정은 각 지역의 상황을 고려해 내려져야 한다. 이때 해당 지역의 감염 정도를 파악할 수 있는 보건당국의 조언을 따라야 한다.

이 임시지침은 COVID-19의 전염성과 심각성에 대해 현재 알려진 정보를 바탕으로 작성되었다. 새로운 정보가 들어오는 데로 CDC는 이 지침을 계속해서 업데이트할 것이며 관계자들은 정기적으로 CDC 웹사이트에서 관련 내용을 확인해야 한다.

미국의 교육기관들은 COVID-19의 전염이 확산되면서 대응책을 모색하고 있다. 학교는 보건당국과의 협력을 통해 COVID-19에 관한 정보를 학내구성원들에게 알리고 감염을 막아야 한다. 이러한 조치들에는 밝아야 하는 단계가 있으며 각 지역의 보건 담당자는 학교 당국이 이러한 내용을 파악할 수 있게 해야 한다.

학교가 실시할 수 있는 계획은 지역사회가 COVID-19 고위험 환자들을 돌보고 의료시스템을 보호하기 위해 시행하고 있는 더 넓은 범위의 조치들과 연결되어 있다. 학교 당국은 이러한 상위 지침의 권고를 따라야 하며 손 위생, 결근 및 결석자 관리, 보건당국과의 소통 등 일상적으로 권고할 수 있는 조치들을 실행해야 한다. 이는 전염병의 발생 이전, 당시, 이후에 모두 실행될 필요가 있다.

* 이 지침은 누구를 위한 것인가?

이 임시지침은 공립 혹은 사립 보육원, 유치원, 초·중·고등학교의 운영자들을 위해 작성되었다. 이들은 교육 프로그램의 운영에 책임이 있는 사람들이며 교장, 교감, 교육감 등이 여기에 해당된다.

* 왜 이 지침을 발표하는가?

이 지침은 교육기관의 당사자들이 COVID-19의 전염과 확산을 막는 방법에 대해 이해시키기 위해 작성되었다. 그들이 빠른 시일 내에 대비를 시작하게 하려는 목적도 지니고 있다. 또한, COVID-19의 지역사회 확산 시기에 교육과 학습이 정상적으로 진행되게 도우려 한다.

* COVID-19 대응에 있어 학교의 역할을 무엇인가?

학교는 지역 보건당국과 협력해 학생들이 안전하고 건강한 학습 환경을 갖도록 질병의 확산을 늦추는 데 중요한 역할을 한다. 학교는 지역사회의 학생, 교직원 및 방문객을 위한 기관이다. 이 모든 사람들은 학교 시설에서 긴밀한 접촉을 할 수 있으며 종종 공간과 물건을 공유한다.

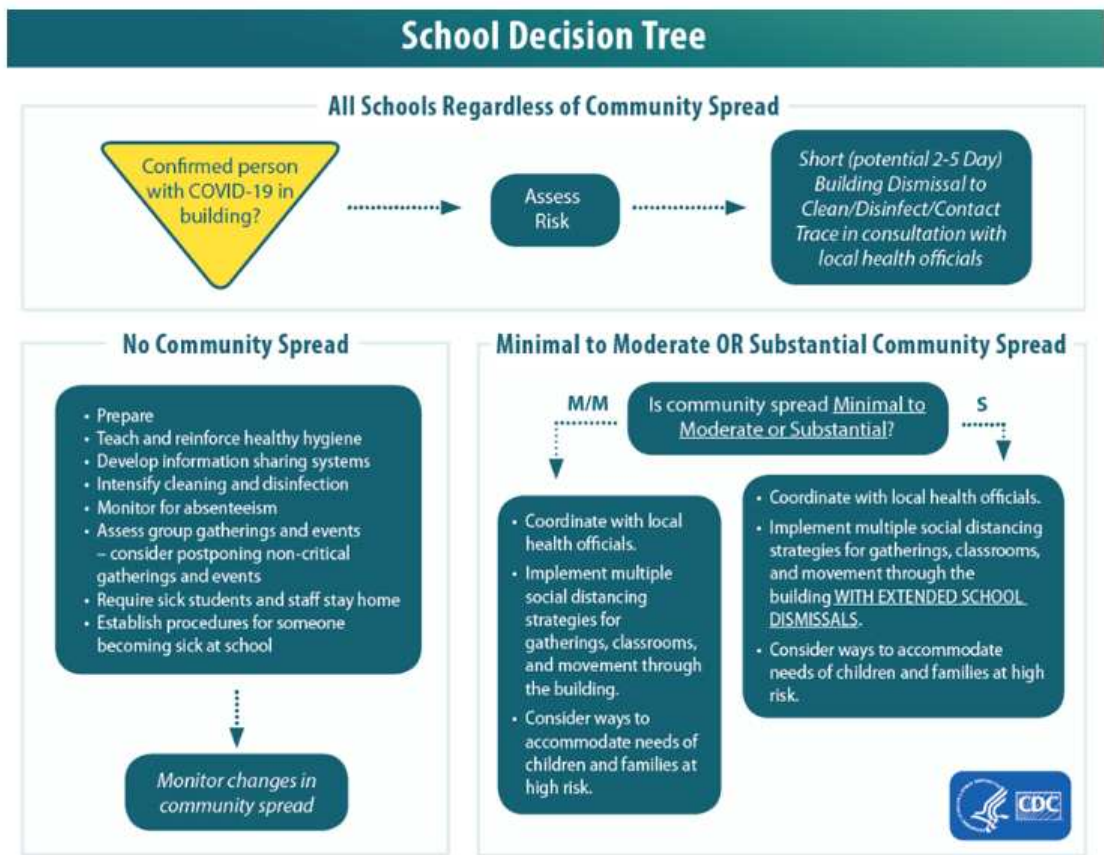
어린이의 COVID-19에 대한 정보는 다소 제한적이다. 하지만 현재까지 확인된 바로는 COVID-19가 어린이에게

심각한 영향을 끼치지 않는다는 사실이다. 확진을 받아도 경미한 증상만 앓고 회복하는 경우가 대부분이다. 그러나 소수의 어린 환자들이 심각한 증상을 겪는다는 것도 사실이다. 더 큰 문제도 있다. 심각한 만성 질환이 있는 사람은 높은 위험을 지니고 있다. 어린 환자 본인이 COVID-19로 인해 갖게 되는 위험은 낮더라도 그가 주변 노인이나 만성질환자 등 고위험군에게 병을 옮길 위험이 있는 것이다.

*** 학교는 COVID-19를 어떻게 대비하고 대응해야 할까?**

학교는 지역사회 전염의 수준과 관계없이 지역 공동체에서 COVID-19가 발생하고 개인 간 전염이 이뤄질 수 있다는 사실을 염두에 두어야 한다. 예를 들어 최근 COVID-19가 발생한 지역으로부터 돌아온 여행자들에게 의해 병이 유입될 수 있다. 다음에 제시된 의사결정 알고리즘을 통해 현재 상황에 가장 적합한 전략을 세울 수 있을 것이다.

-학교의 의사결정 알고리즘(그림)



1) 지역사회 감염 정도와 상관없이 실행되어야 하는 조치:

학교시설 내 COVID-19 확진자 발생 -> 위험평가 -> 2-5일간 해당 시설을 폐쇄 및 소독하며, 지역 보건 당국의 지침에 따라 접촉자를 추적

2) 지역사회 감염이 없는 경우:

병의 확산에 대비한다.

위생에 관해 교육하고 필요한 조치를 취한다.

청소와 소독을 강화한다.

결근자와 결석자를 모니터링한다.

접촉 정도에 따라 학교 내 활동을 분류하고 적절한 수준의 사회적 거리두기 조치를 준비한다.

아픈 학생과 직원을 집에서 휴식하도록 한다.

학교 내 환자가 발생하는 경우에 실행되는 절차를 마련한다.

지역사회의 감염 발전 상황을 주시한다.

3) 지역사회 감염이 막 시작된 경우:

지역 보건당국에 협조한다.

모임, 교실, 출입 등에서 사회적 거리두기 조치를 실행한다.

학내구성원 본인이나 가족이 고위험군에 속하는 경우 출근과 출석을 하지 않아도 되도록 조치한다.

4) 지역사회 감염이 심각한 경우:

지역 보건당국에 협조한다.

학교 폐쇄를 포함하여 더 적극적인 사회적 거리두기 조치를 실행한다.

학내구성원 본인이나 가족이 고위험군에 속하는 경우 출근과 출석을 하지 않아도 되도록 조치한다.

1. 확진자가 학교시설에 들어왔을 경우(지역사회 감염 정도와 상관없이 항상 시행되어야 하는 조치)

감염된 사람이 학교 건물에 들어왔을 경우 학교는 단기적인 폐쇄 조치를 취해야 한다. CDC는 지역사회의 감염 정도와 상관없이 다음과 같은 절차를 권고한다.

지역 보건당국에 협조할 것

- 학교에 출입한 사람 중 COVID-19 확진자가 나오는 즉시 지역 보건당국에 알려야 한다. 담당자가 당신의 기관이 취해야 하는 조치에 대해 알려줄 것이다.

2-5일 동안 학생과 교직원을 쉬게 할 것

- 이러한 단기적 조치는 지역 보건당국이 당신의 학교가 처한 상황을 더 잘 이해할 수 있는 시간을 제공할 것이다. 이를 통해 지역 보건당국은 학교가 COVID-19의 확산을 막거나 늦추기 위해 폐쇄를 연장해야 할지의 여부를 포함한 차후 조치들을 제공할 수 있다.
- 지역 보건당국은 해당 사례의 특성에 따라 학교의 폐쇄가 얼마나 지속되어야 하며 다른 학교로 확대되어야 하는지를 판단한다. 이러한 결정은 COVID-19에 대한 최신 정보에 기반하고 있을 것이다.
- 학교가 폐쇄되고 있는 동안 현장학습이나 견학과 같은 많은 학생들이 모이는 과외 프로그램을 모두 중단해야 한다.
- 교직원, 학생 및 그 가족이 학교 외의 장소나 시간에 다른 사람들과 만나지 않도록 권고해야 한다. 그룹 육아, 쇼핑, 음식점이나 카페 방문 등이 여기에 포함된다.

교직원, 학부모 및 학생과 소통할 것

- 보건당국과의 협조를 통해 학교의 단기적인 폐쇄가 이루어진다는 것을 알리고 가능한 위험에 대해 공지해야 한다.
- 이러한 소통 노력은 학교의 비상 운영 계획에 명시된 커뮤니케이션 계획을 따라야 한다.
- 혐오와 차별이 진행되지 않도록 당부하는 메시지를 전달한다.
- 미국의 장애인법, 가족 교육권법, 개인정보 보호법에 따라 관련 학생 또는 교직원에게 관한 정보의 기밀을 유지해야 한다.

철저하게 청소하고 소독할 것

- COVID-19 확진자가 지나간 구역을 폐쇄하고, 환자가 남긴 비말 등이 모두 적절한 절차에 따라 제거되기 전까지 이 조치를 유지한다. 문과 창문을 열어 해당 지역의 환기가 이뤄지도록 한다. 가능하면 24시간이 지난 이후에 청소 및 소독을 실시한다.
- 청소 직원은 사람들이 자주 접촉하는 표면에 중점을 두고 확진자가 접촉했을 것으로 추정되는 곳(사무실,

욕실 및 공용 공간)을 청소하고 소독해야 한다.

- 표면이 더러우면 소독 전에 세제 또는 비누와 물을 사용하여 청소해야 한다.
- 소독에는 가장 일반적인 EPA 승인 가정용 소독제가 효과적이다. COVID-19를 유발하는 바이러스에 효과가 있는 EPA 승인 제품의 목록은 다음의 문서를 참고하면 되며, 소독제의 농도, 사용방법 등 각 제품의 제조사가 권고하는 방식을 지킨다.
- 경우에 따라 가정용 표백제를 희석시켜 사용할 수 있다. 이 때 환기 등 적절한 사용법을 따른다. 제품의 유효 기간이 지났는지도 확인해야 한다. 가정용 표백제를 암모니아 또는 다른 클렌저와 혼합해 사용하면 안 된다. 유통기한이 만료되지 않은 가정용 표백제는 적절히 희석해 사용하면 코로나바이러스에 효과적이다. 물 3.8리터(1갤런) 당 숟가락으로 5번(1/3 컵)의 표백제를 섞으면 된다.
- 학교와 같은 지역사회 시설의 청소 및 소독에 대한 추가 정보는 CDC 웹사이트에서 찾을 수 있다.

학교 폐쇄조치 연장에 관한 결정을 내릴 것

- 학교를 단기적으로 폐쇄하는 것은 지역사회에서 COVID-19의 확산을 막거나 늦추는 전략 중 하나이다.
- 청소 및 소독 후 학교가 폐쇄되어 학생들이 집에 머무는 동안 교직원들을 출근시켜 다음과 같은 행동을 하도록 한다. 1) 학생들이 원격으로 수업과 교육활동에 참여할 수 있도록 관련 업무를 수행한다. 2) COVID-19 대응에 필요한 조치들이 수행되도록 한다. 교직원 중 폐쇄 기간 동안 학교에 출입할 사람을 정할 때에는 보건당국의 조언을 받도록 한다.
- 보육원 및 학교 운영자들은 지역 보건당국과 긴밀히 협력하고 협조해 해당 기간 동안 예정되어 있던 대규모 행사를 취소하는 결정을 내려야 한다. 운영자가 자체적으로 폐쇄의 중단이나 행사의 취소를 결정해서는 안 된다. 지역 보건당국의 조언에 따라 이러한 조치는 연장될 수 있으며, 범위와 기간은 지역사회 감염의 발전 정도에 따라 결정된다.
- 운영자는 학생과 교직원이 학교에 복귀하는 시점과 추가적인 조치에 관해 보건당국의 조언을 들어야 한다. 또한 가족 중 COVID-19 확진자가 있거나 환자를 돌보아야 하는 학생과 교직원들은 건강하다 할지라도 보건당국의 권고사항에 따라 관리되어야 한다.

교육과 학생지원이 중단되지 않도록 전략을 세울 것

- 교육기관의 운영자는 교육의 연속성을 보장해야 한다. 교육 및 학습의 연속성을 담보할 수 있는 계획을 세운다. 디지털 및 원격학습을 포함한 조치가 실행될 수 있는 여건을 마련한다.
- 교육부 등 관련 공공기관과 다음과 같은 문제를 상의할 수 있다. 학생들의 출석일수와 수업일수 등에 관련된 임시조치, 원격강의에서 요구되는 교육역량을 교직원들이 습득할 수 있게 하는 방법, 이에 필요한 IT 기기들의 공급과 관련 인력, 학생들이 원격으로 이루어지는 교육에 참여하는 데 학부모들이 따라야 할 지침, 교육장비가 없는 학생들을 위한 조치 등이 그것이다.
- 급식과 관련된 연속성 있는 조치도 필요하다. 학생들에게 급식을 배급할 방법을 찾아야 한다. 접촉을 최소화하는 조치, 예컨대 배급 장소를 정해 학생들이 와서 찾아가도록 하는 방법 등을 고려해야 한다.
- 학생들을 위한 의료서비스와 사회적 서비스를 제공할 수 있는 대안을 모색한다.

2. 지역사회 감염이 아직 없는 경우 (준비단계)

이 시기에 가장 중요한 것은 계획을 세우고 준비하는 것이다. 운영자들은 학생과 교직원을 대상으로 한 의료 정책을 강화해야 한다. 전지구적으로 COVID-19가 확산되고 있기 때문에 지역사회 감염이 발생할 확률은 매우 높다. 각 학교는 반드시 이에 대비해야 한다.

비상대응 계획을 검토하고 개선하고 시행할 것

- 지역 보건당국 등과의 협력을 통해 진행한다. 감염병 대응 계획의 각 항목과 세부사항을 검토한다.

- 이 계획은 COVID-19 뿐만 아니라 인플루엔자 같은 다른 유행성 감염에 대한 내용이 포함되어 있어야 하며, 병의 전염을 막거나 지연시킬 수 있는 사회적 거리두기, 폐쇄 등에 관한 조치를 담고 있어야 한다. 또한, 학교 폐쇄 시 교육, 급식, 기타 서비스 등을 계속해서 제공할 수 있는 방법을 고민해야 한다.
- 학교의 계획안이 학생들과 교직원이 일상에서 감염 예방을 위해 취할 수 있는 조치를 충분히 강조하는지도 확인해야 한다. 손 위생, 기침예절, 접촉이 잦은 표면의 정기적 소독, 아플 시 집에서 쉬는 것 등이 여기에 포함된다. CDC는 작업장에서 직원들에게 집에서 쉬 것을 권장하는 내용의 포스터와 직원들이 병원균을 남기지 않도록 하는 방법에 대해 발표한 바 있다. 미국 소아과 학회 등 관련 전문 지식을 제공할 수 있는 전문가 집단의 조언도 도움이 될 것이다.
- 다음과 같은 링크를 참고해서 계획을 작성할 수 있다.

https://rems.ed.gov/docs/REMS_K-12_Guide_508.pdf

https://rems.ed.gov/docs/District_Guide_508C.pdf

<https://rems.ed.gov/?AspxAutoDetectCookieSupport=1>

협력기관과 정보를 공유하는 시스템을 갖출 것

- 결석, 결근자의 비율 등 전염병의 발생을 감지할 수 있는 정보를 매일 공유할 수 있는 시스템을 갖춰야 한다. 이러한 정보는 지역 보건당국을 중심으로 공유될 필요가 있다.

건강과 위생에 관한 교육을 확대할 것

- 교직원들이 학생들에게 위생 관련 교육을 할 수 있도록 훈련시킨다.
- 화장실에 다녀올 때, 밥을 먹기 전, 코를 풀거나 기침과 재채기를 한 뒤 등 수시로 비누로 20초 이상 손을 씻도록 한다. 비누와 물에 접근하기 힘들 경우에 알코올이 60% 이상 함유된 손 세정제를 사용하도록 한다.
- CDC는 손 위생과 관련된 문서를 여러 차례 발간한 바 있다.
- 기침예절을 포함해 위생을 증진시키는 예절을 교육한다.

청소와 소독을 강화할 것

- 접촉이 잦은 표면을 수시로 청소하고 소독하도록 한다. 이는 문고리, 전등 스위치, 수전, 찬장 등 기존에는 자주 닦이지 않았던 장소를 포함한다. 적절한 청소도구와 방법을 사용하며 올바른 사용방법을 지켜야 한다.
- EPA 승인을 받은 청소도구 중 코로나 바이러스에 효과가 있는 것을 사용할 것을 권장한다. 교직원들에게 EPA 승인을 받은 일회용 티슈를 제공해 키보드나 리모컨 등 접촉이 잦은 물건을 먼저 닦은 후 사용하도록 한다.
- 위생용품 재고를 확인해둘 필요도 있다.
- EPA 승인 위생용품과 관련해서는 다음의 링크를 참고하라.

<https://www.epa.gov/pesticide-registration/list-n-disinfectants-use-against-sars-cov-2>

결석자와 결근자를 모니터링할 것

- 평소 결근과 결석의 패턴이 어떠했는지 파악한다.
- 결석과 결근이 평소의 패턴보다 유의미하게 많을 경우 (특히 감기 등 호흡기 질환으로 인한 결석이 많은 경우) 지역 보건당국에 보고한다.
- 출석과 조퇴에 관한 정책을 점검한다. 몸이 아플 경우 의사의 진단이 없더라도 일단 쉬도록 한다. 가족 중 환자가 있는 교직원들이 집에 머물 수 있게 한다.
- 출석에 대한 인센티브와 보상을 폐지하고 이를 모두가 알 수 있게 공지한다.
- 핵심 업무와 기능을 파악하고 담당 인력이 결근할 경우 대체할 방안을 마련한다.
- 교육과 학습의 연속성에 저해되는 결석율과 결근율이 어느 정도 되는지 산출한다.

대규모 모임이나 행사를 분류해 필요하지 않은 행사를 취소할 것

- 소풍, 현장학습, 발표회, 운동회 등 대규모 모임에 해당하는 학사일정을 확인한다. 학생과 교직원이 지역 사회의 감염 위험이 높은 지역이나 인구와 접촉하게 되는 행사가 무엇인지 파악한다.
- 이 행사들 중 취소하거나 유예가 가능한 것이 있는지 살핀다. 지역 보건당국과 상의해 최선의 결정을 내린다.

몸이 안 좋은 학생과 교직원을 쉬도록 조치하고, 학교에서 아픈 사람이 나왔을 경우 관리하는 체계를 갖출 것

- 몸이 안 좋은 학생과 교직원이 발생할 경우 곧바로 집으로 돌려보내는 절차를 마련한다.
- 호흡기 증상이 있는 사람이 집으로 돌아가기 이전에 다른 사람과 접촉하지 않도록 해야 하며, 이를 위해 대기 구역을 지정할 필요가 있다.
- 학교당국은 확진자를 선별하는 기관이 아니라는 점을 명확하게 인지해야 한다. 만약 학교에서 의심환자가 나왔을 경우 지역 보건당국이 개입해 확진 여부를 판단한다.
- 학부모들이 학생을 학교로 보내면 안 되는 경우에 대해 숙지하도록 조치한다. 미국 소아과 학회의 자료를 참고한다.

학내구성원과 소통하고 정보를 공유하는 시스템을 갖출 것

- 교직원, 학생, 학부모와 정보를 공유하는 시스템을 점검한다.
- 학교가 이번 사태에 대응하는 지침과 절차를 안내하고 추가적인 정보를 받아보는 방법을 전달한다.
- 시스템이 잘 작동하는지 확인하고, 학내구성원들이 건강하게 유지될 수 있으며 아플 시 집에 머물러야 한다는 점을 계속해서 전달한다.

CDC 지침을 숙지할 것

- 학교가 추가적으로 시행할 수 있는 조치가 있는지 CDC의 지침을 계속해서 확인한다.

*추가적인 정보

다음과 같은 정보들을 학내구성원과 공유한다면 COVID-19의 지역사회 확산을 막는 데 큰 도움이 될 것이다.

- 각 주와 연방에서 제공하는 정보

<https://www.cdc.gov/publichealthgateway/healthdirectories/healthdepartments.html>

<https://www.naccho.org/membership/lhd-directory>

- COVID-19의 특징과 대처법에 대한 정보

<https://www.cdc.gov/coronavirus/2019-ncov/downloads/2019-ncov-factsheet.pdf>

<https://www.cdc.gov/coronavirus/2019-ncov/about/steps-when-sick.html>

<https://www.cdc.gov/coronavirus/2019-ncov/downloads/stop-the-spread-of-germs.pdf>

- COVID-19와 어린이에 관한 CDC의 정보

https://www.cdc.gov/coronavirus/2019-ncov/prepare/children-faq.html?CDC_AA_refVal=https%3A%2F%2Fwww.cdc.gov%2Fcoronavirus%2F2019-ncov%2Fspecific-groups%2Fchildren-faq.html

- COVID-19가 확산된 지역에 여행을 다녀온 학내구성원 가족을 위한 CDC의 정보

<https://www.cdc.gov/coronavirus/2019-ncov/travelers/index.html>

추가적인 정보를 위해서는 지역 보건당국이나 CDC 웹사이트를 참고하라.

COVID-19의 감염 위험이 있는 지역으로 학내구성원이 접근하지 못하도록 하고, COVID-19 확산 지역에 여행을 다녀온 학내구성원이 반드시 지역 보건당국과 접촉할 수 있게 하라.

3. 지역사회 감염이 시작된 경우

지역 보건당국이 지역사회에 COVID-19 확진자가 여럿 발생했다고 발표하면 학교는 학교 내 확산을 막기 위해 추가적인 전략을 구현해야 할 수 있다. 하지만 지역사회 전염이 없을 때 마련해둔 전략을 계속 유지하는 것이 중요하다. 이 시기 추가되는 전략은 다음과 같다.

지역 보건당국과 연락할 것

- 지역사회에서 COVID-19가 발생한 뒤 실시되는 지역 보건당국의 지침을 먼저 확인해야 한다. 보건당국은 학교가 특정 지역의 상황에서 가장 적합한 전략을 취하도록 도울 것이다.

다양한 사회적 거리두기 조치를 시행할 것

- 학교의 고유한 상황과 공간배치에 따라 적절한 전략을 세운다. 학교마다 상황이 다르고 시설구조가 다르기 때문에 한 가지 전략을 모든 학교에 적용할 수는 없다. 예를 들어, 중학교와 고등학교에서는 복도에서의 이동을 제한하는 것이 특히 어려울 수 있다. 초등학교와 중고등학교에서 실행 가능한 많은 전략이 보육원에서는 불가능할 수도 있다. 운영자는 학생들 사이의 물리적 공간을 늘리고 대규모 그룹 환경에서의 상호작용을 제한할 수 있는 모든 가능성에 대해 창의적으로 생각해야 한다. 학교는 다음과 같은 전략을 고려할 수 있다.
- 소풍, 현장학습, 운동회, 발표회, 학부모모임 등을 취소한다.
- 학생들이 서로 접촉하는 활동을 취소한다. 합창, 체육 등 체육관과 음악실에서 진행되는 활동이 특히 위험하다.
- 책상 사이의 공간을 늘린다. 학생들의 책상을 재정렬해 학생들 사이의 공간을 최대화한다. 바이러스가 들어 있는 비말(기침, 재채기, 대화 시 분출되는 침)로 인한 전염을 줄이려면 책상을 서로 마주 보지 않고 같은 방향으로 향하게 해야 한다.
- 공유공간에서 학생들이 섞이지 않도록 한다. 급식을 급식실이나 식당이 아니라 교실에서 먹게 하는 등의 조치를 고려할 수 있다. 공용 공간의 사용을 중단할 수 없는 경우, 학생들이 서로 섞이는 정도, 특히 서로 다른 반의 학생들이 섞이는 기회를 줄여야 한다. 반별 식사, 반별 쉬는 시간 배정 등을 고려할 수 있다. 사물함 사용이나 도서관 이용도 제한할 필요가 있다. 여러 반의 학생들이 같은 시간에 화장실을 사용하지 않도록 한다. 쉬는 시간을 반 별로 다르게 설정하거나 식사시간 등에 화장실 사용을 못하도록 하는 조치 등이 필요하다. 초등학교와 보육원에서는 놀이터와 운동장 사용시간을 각 반별로 다르게 설정해 서로 섞이지 않게 해야 한다. 이외에 서로 다른 반의 학생들이 섞이는 모든 기회를 제한해야 한다.
- 등교와 하교 시간을 다르게 설정한다. 이를 통해 다른 반 학생들이 서로 만나는 기회를 최소화한다.
- 양호실의 혼잡을 줄인다. 독감과 유사한 증상이 있는 학생은 양호실이 아니라 지역 보건소나 1차 의료 기관으로 가도록 조치한다.
- 불필요한 방문자를 제한한다. 자원봉사자, 교생, 매점 직원 등 핵심적이지 않은 인력의 출입을 제한한다.
- 전학이나 기타 행사 등으로 인한 학교 간 이동을 제한한다. 백일장 등 학교 간 접촉이 진행되는 행사를 취소하거나 다른 방식으로 대체한다.
- 교직원, 학생, 학부모에게 학교에서 서로 거리를 유지하도록 교육한다. 이것이 왜 중요한지 충분히 설명한다.

학내구성원이나 그의 가족이 COVID-19 고위험군에 해당하는 경우 이들을 위한 조치를 준비할 것

- 교직원과 학생 본인이나 그의 가족의 의학적 상태가 질병에 취약하다면, 잠재적 위험을 고려해 교직원이나 학생이 학교에 오지 않도록 배려할 수 있다. 학교를 통해 해당 가족이 위험에 빠질 수 있기 때문이다.

4. 지역사회 감염이 심각해질 경우

지역사회 감염이 심각해질 경우 앞서 실행된 조치 이상의 전략을 고려해야 한다.

계속해서 지역 보건당국과 소통할 것

- 지역 보건당국이 지역사회 내에서 COVID-19가 심각하게 전파되고 있다고 판단한 경우, 보육원이나 학교를 위한 최선의 행동에 대한 지침을 제공할 것이다. 이러한 전략은 포괄적인 성격을 지닐 것이기 때문에 각 사례별이 아니라 지역사회 내의 교육기관 전반에 걸쳐 적용될 것이다.

연장된 학교 폐쇄 조치를 고려할 것

- 지역 보건당국과 협력해 2주 이상의 학교 폐쇄를 고려할 수 있다. 이는 지역사회에서 COVID-19의 전염 속도를 늦추기 위한 것이다. 이 기간 동안에는 방과 후 프로그램 등 다른 모든 학교의 프로그램을 중단해야 한다. 하지만 이 기간 동안에도 원격교육 등의 방법을 통해 교육, 급식, 기타 학생 지원 서비스 등을 지속해야 함을 명심해야 한다.

경기도감염병관리지원단 홈페이지 활용 방법

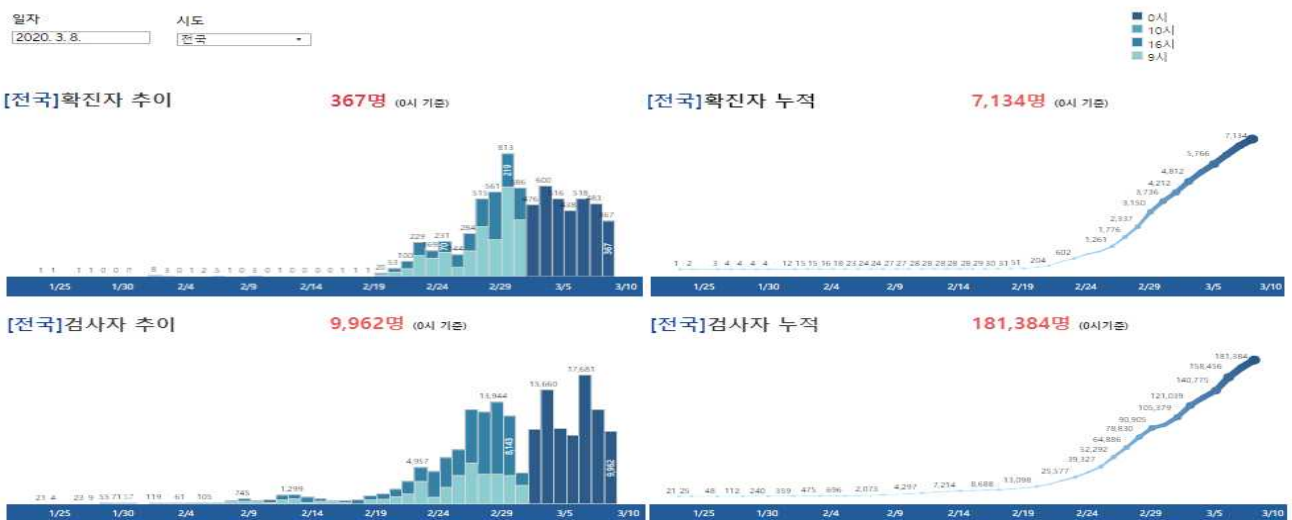
경기도감염병관리지원단(<http://www.gidcc.or.kr>) 홈페이지에 오시면 코로나바이러스감염증-19(코로나-19) 관련 정보를 얻으실 수 있어요!



① 코로나바이러스감염증-19(코로나-19) 발생현황(매일 업데이트)

- 전국 및 경기도의 최신 발생현황, 확진자 역학조사 요약, 검사현황, WHO상황보고서를 보실 수 있습니다.

☰ 코로나19(COVID-19) 국내 발생현황 (2020. 3. 8. 기준)



- ② 코로나바이러스감염증-19(코로나-19) 지침 및 참고자료 모음
 - 배포되는 대응지침과 관련지침, 참고자료들을 보실 수 있습니다

코로나바이러스감염증-19(COVID-19)

출처 | GIDCC

[지침] [코로나바이러스감염증-19 대응지침 \(지자체용\) \(6판\)](#) (질병관리본부 중앙방역대책본부)

[지침] [신종 코로나바이러스감염증 대응지침 \(지자체용\) \(5판\)](#) (질병관리본부 중앙방역대책본부)

[지침] [신종 코로나바이러스감염증 대응지침 \(국가지정입원치료병상용\) \(5판\)](#) (질병관리본부 중앙방역대책본부)

[참고] [신종코로나바이러스감염증 대응지침 \(지자체용\) \(5판\) 주요 개정사항](#) (질병관리본부 중앙방역대책본부)

선별진료소

[지침] [신종 코로나바이러스감염증 선별진료소 운영 안내](#) (보건복지부)

[지침] [신종 코로나바이러스감염증 의심환자 내원시 행동지침 - 선별진료소](#)

[참고] [신종 코로나바이러스감염증 확진검사 안내](#) (질병관리본부 중앙방역대책본부)

의료기관

[지침] [신종 코로나바이러스감염증 감염 예방 관리-병원급 의료기관](#) (질병관리본부)

[지침] [신종 코로나바이러스감염증 감염 예방 관리-의원급 의료기관](#) (질병관리본부)

[참고] [신종 코로나바이러스감염증 의료기관 안내사항 \(5판\)](#) (질병관리본부 중앙방역대책본부)

[참고] [중국 외 국가 의사환자 분류 시 참고 사항](#) (질병관리본부 중앙방역대책본부)

[참고] [신종 코로나 관련 의료기관 환자에 대한 의약품 처리방안](#)

[참고] [신종 코로나바이러스감염증 지자체 진단검사비 지원 계획](#) (질병관리본부 중앙방역대책본부)

[참고] [신종코로나바이러스 감염증 진단검사의 급여기준 및 청구방법 안내](#)

- ③ 코로나바이러스감염증-19(코로나-19) 일일상황분석 보고서
 - 일단위로 업데이트하는 국외와 국내 발생현황, 이슈와 참고자료 등을 보실 수 있습니다.

COVID-19 Daily Reports

총3건 / 금일: 0건	검색 <input type="text"/>
경기도 일일상황분석 보고서 3호	2020-02-22 17
경기도 일일상황분석 보고서 2호	2020-02-21 6
경기도 일일상황분석 보고서 1호	2020-02-20 9

④ 보호복 착용의 Level D 실습 교육영상

- 경기도감염병관리지원단에서 제작한 보호복 착용의 Level D 실습 교육영상(20분)을 보실 수 있습니다.

The screenshot shows a video gallery with the following content:

- Top Row:**
 - Video 1: [2018-12-03] 마블 히어로 어벤저스 '나는 히어로를 꿈꾼다' (질병관리본부)
 - Video 2: [2018-11-02] 2018 결핵예방 공익광고 (78) (질병관리본부)
 - Video 3 (Highlighted):** 보호복 착용의 Level D 실습 [2018-10-29] 보호복 착용의 Level D 실습 교육 영상 (경기도감염병관리지원단)
- Middle Row:**
 - Video 4: 보호복 착용의 Level C 실습 [2018-10-29] 보호복 착용의 Level C 실습 교육 영상 (경기도감염병관리지원단)
 - Video 5: 인플루엔자 예방은 저속이지~EASY~ [2018-10-15] 번개맨과 함께하는 어린이 인플루엔자 예방 캠페인 교육영상 (영유아) (질병관리본부)
 - Video 6: 어린이 인플루엔자 예방캠페인 홍보영상 [2018-10-15] 어린이 인플루엔자 예방캠페인 홍보영상 (질병관리본부)
- Bottom Row:**
 - Video 7: EBS 닥터당유치원과 함께하는 감염병 예방 캠페인 '올바른 기침예절 송' [2018-10-04] EBS 닥터당유치원과 함께하는 감염병 예방 캠페인 '올바른 기침예절 송'
 - Video 8: EBS 닥터당유치원과 함께하는 감염병 예방 캠페인 '올바른 손 씻기 송' [2018-10-04] EBS 닥터당유치원과 함께하는 감염병 예방 캠페인 '올바른 손 씻기 송'
 - Video 9: 자연산 만물고기 생식하지 마세요 (질병관리본부) [2018-10-04] 자연산 만물고기 생식하지 마세요 (질병관리본부)

At the bottom, a navigation bar shows page numbers 1 through 12, with page 5 highlighted in a red box.