



코로나바이러스감염증-19(COVID-19)

경기도 일일상황분석 보고서 62호

Coronavirus disease 2019 (COVID-19) Gyeonggi Daily Report – 62
Data as reported by 21 April 2020

<http://www.gidcc.or.kr/gypd-type/covid-19-daily-reports/>





경기도 일일상황분석 보고서 62호 주요 내용

국외 발생현황

국내 발생현황

국내외 뉴스

국외 정책 동향

- 미국을 다시 열기 위한 단계별 전략(백악관, 20.04.16)

참고자료

- 경기도감염병관리지원단 홈페이지 활용방법

국외 발생현황

□ 전세계 (2020. 4. 21. 10시 기준)

- 전날보다 74,840명의 추가 환자 보고되어 2,476,916명(전일 대비 3.12% 증가) 환자 보고
- 이 중 170,297명 사망하여 치명률은 6.9%
- [국가별 코로나19 발생현황](#)(하이퍼링크)

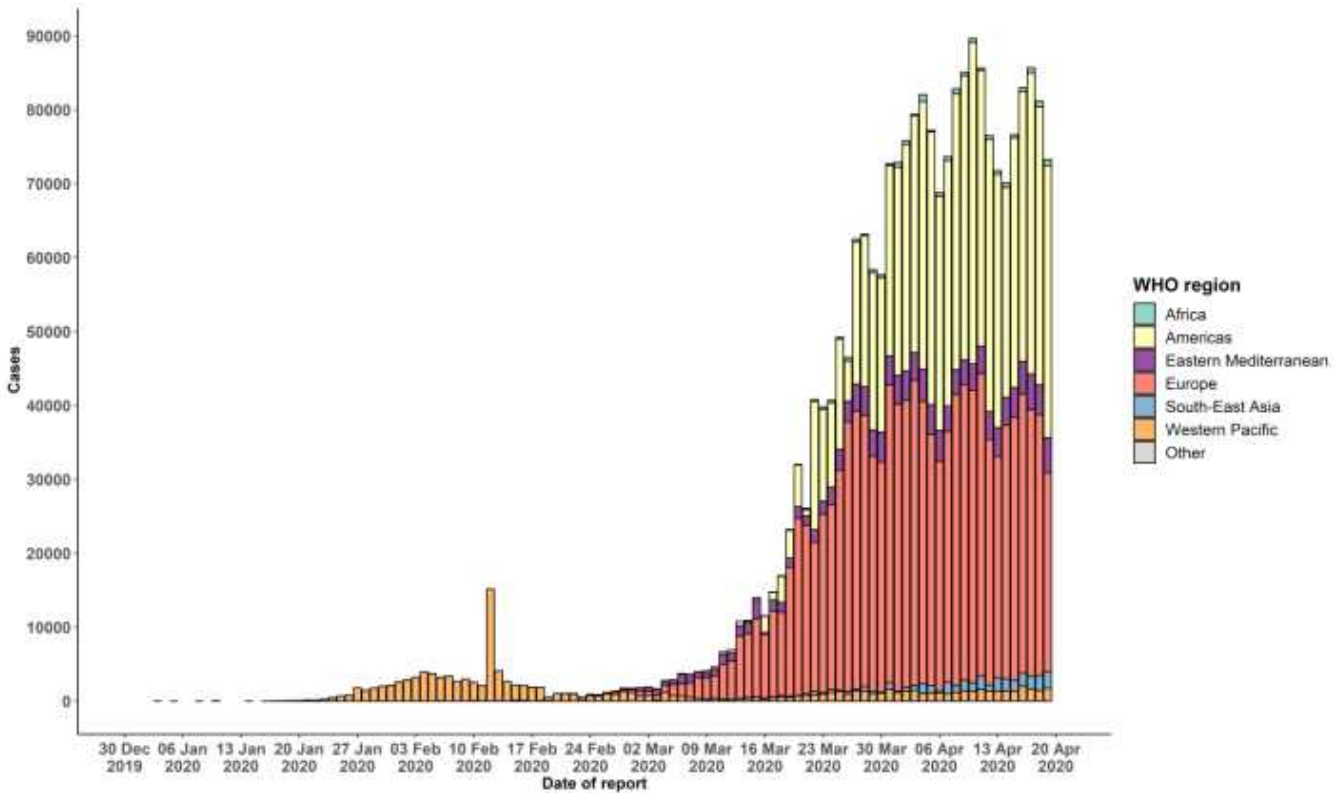


그림 1. 신고일 기준 유행곡선 (2020.4.20. 기준, WHO)

- 지난 24시간 내 신규 보고 및 WHO 위험 평가

지난 24시간 내 신규 보고				
	확진		사망	
	기존	신규	기존	신규
전세계	2,314,621명	72,846명	157,847명	5,296명
유럽	1,149,071명	26,882명	103,586명	2,648명
아메리카	858,631명	36,771명	40,615명	2,357명
서태평양	132,438명	1,326명	5,648명	27명
동지중해	129,433명	4,742명	6,048명	140명
동남아시아	29,576명	2,257명	1,275명	90명
아프리카	14,760명	868명	662명	34명

WHO 위험 평가				
	낮음	보통	높음	매우 높음
국제 수준				

※ WHO Situation Report(4.20) 참조

국내 발생현황

□ 전국 (2020.4.21.0시 기준)

※국내 발생현황은 오전 10시에 배포되는 질병관리본부 보도자료를 기준으로 작성됩니다.

- 전일 대비 9*명의 추가 확진환자가 보고되어 총 10,683명(8,213명 격리해제)의 환자 보고

* 검역 3명, 서울·대구·경기 각 2명

표 1. 지역별 코로나(COVID)-19 신규환자 발생현황

구분	서울	부산	대구	인천	광주	대전	울산	세종	경기	강원	충북	충남	전북	전남	경북	경남	제주	검역	합계
소계	2	0	2	0	0	0	0	0	2	0	0	0	0	0	0	0	0	3	9

* 전일 0시 기준 - 금일 0시 기준

- 오늘까지 총 560,331명에게 검사를 시행했으며 이 중 547,610명이 검사결과 음성으로 판정받았고, 12,721명이 검사 진행 중임

[전국]확진자 추이

9명 (0시 기준)

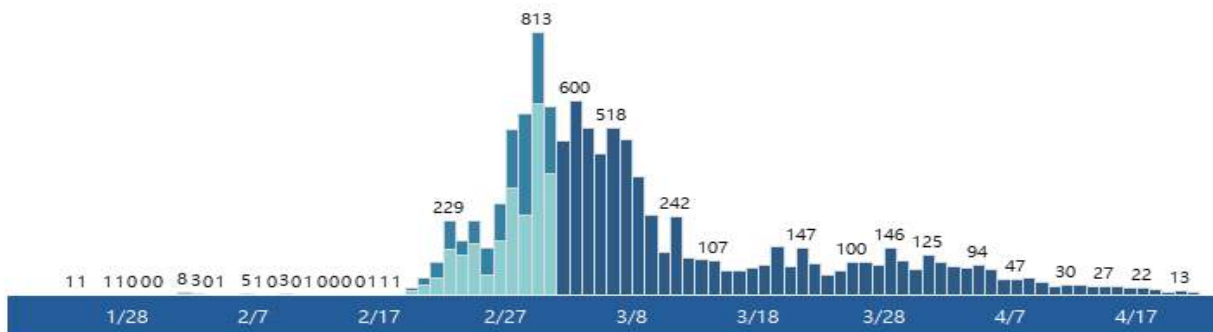


그림 2. 코로나(COVID)-19 전국 확진자 추이(20.4.21.10시 기준, 경기도감염병관리지원단)

[전국]확진자 누적

10,683명 (0시 기준)

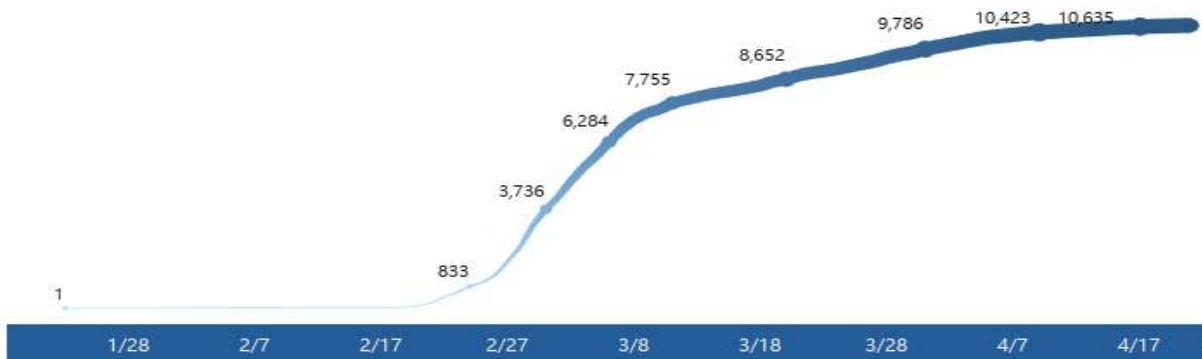


그림 3. 코로나(COVID)-19 전국 확진자 누적(20.4.21.10시 기준, 경기도감염병관리지원단)

[전국]검사자 추이

7,970명 (0시 기준)

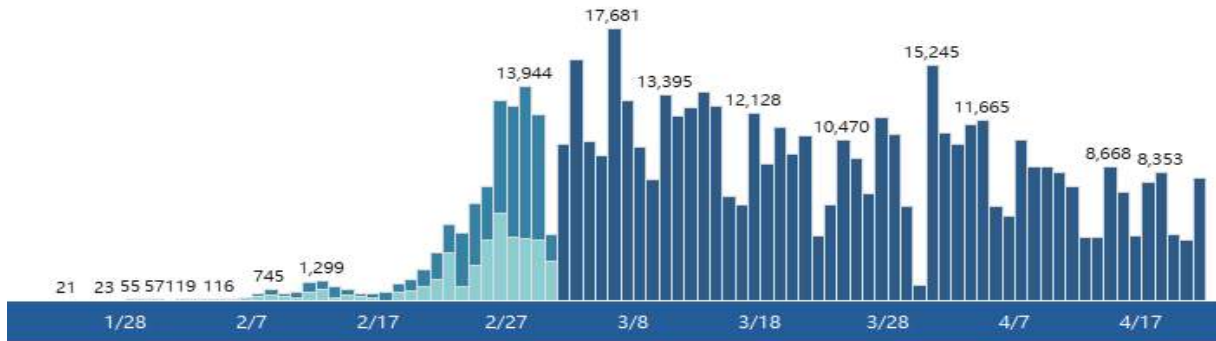


그림 4. 코로나(COVID)-19 전국 검사자 추이(20.4.21.10시 기준, 경기도감염병관리지원단)

[전국]검사자 누적

560,331명 (0시 기준)



그림 5. 코로나(COVID)-19 전국 검사자 누적(20.4.21.10시 기준, 경기도감염병관리지원단)

□ 경기도 확진환자 현황(2020.4.21.10시 기준)

확진환자 현황	
확진환자(격리중)	239
퇴원자(격리해제)	405
사망자	14
계	658

확진환자의 경기도민 접촉자 현황	
격리중	1,619
격리해제	15,708
계	17,327

확진자 추이

658명

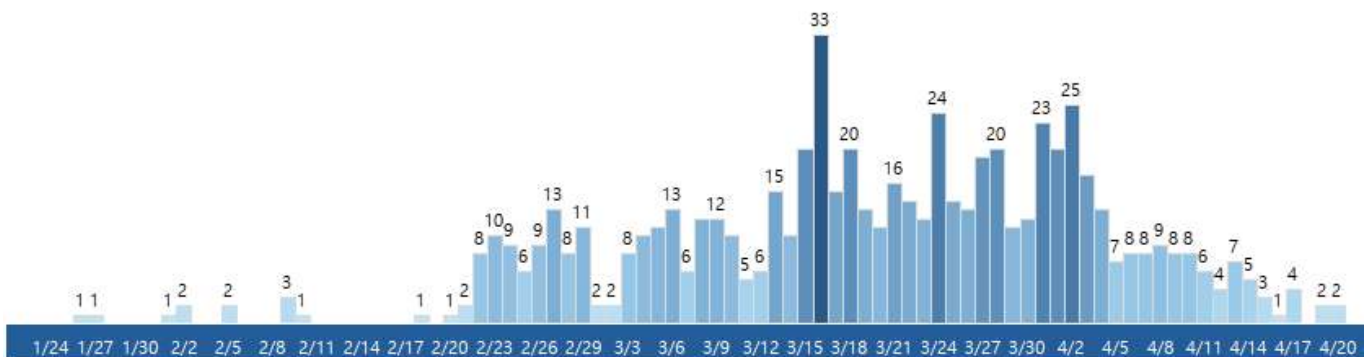


그림 6. 코로나(COVID)-19 경기도 확진자 추이(20.4.21.10시 기준, 경기도감염병관리지원단)

성별 연령별 현황



그림 7. 경기도 확진자 성별·연령별 현황 20.4.21.10시 기준, 경기도감염병관리지원단)

경기도 31개 시군 확진자 현황

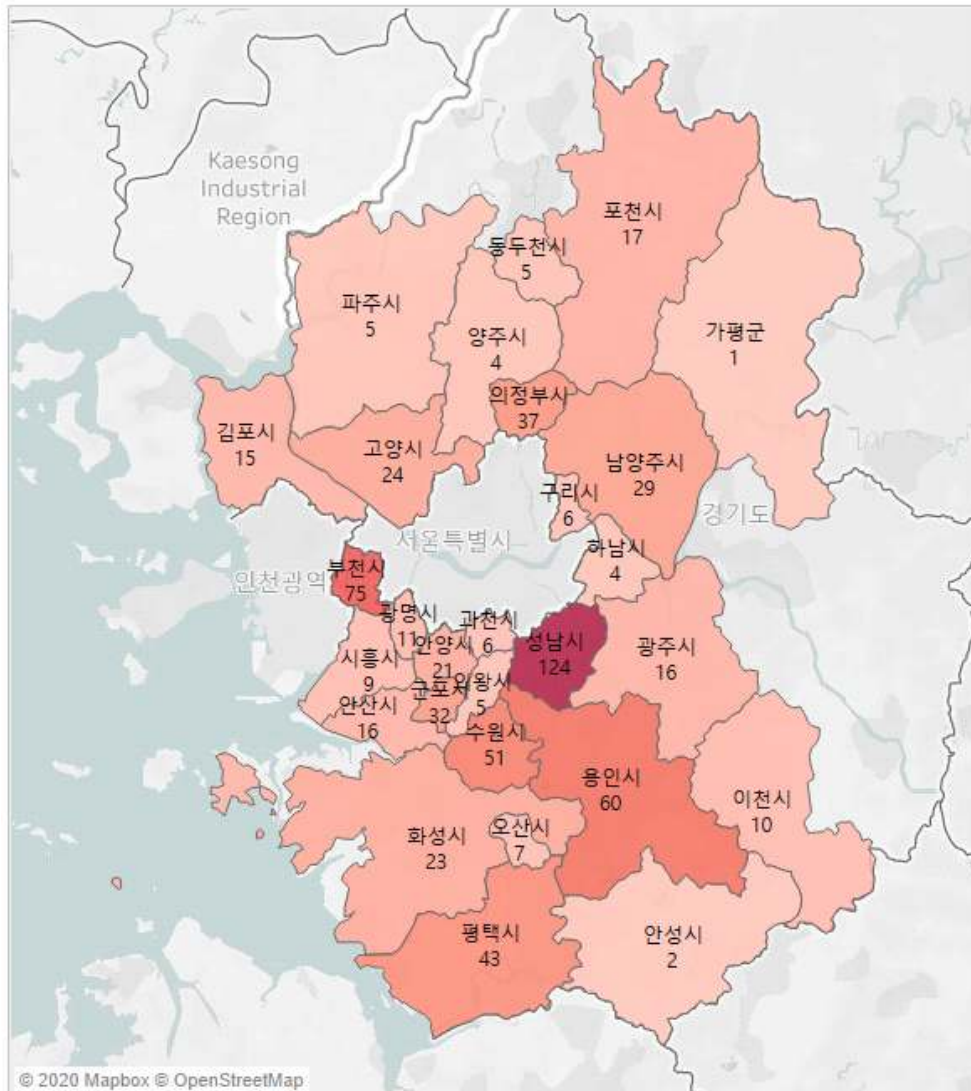


그림 8. 경기도 31개 시군 확진자 현황(20.4.21.10시 기준, 경기도감염병관리지원단)

경기도 확진자 증상발현일부터 확진까지 소요일 분포

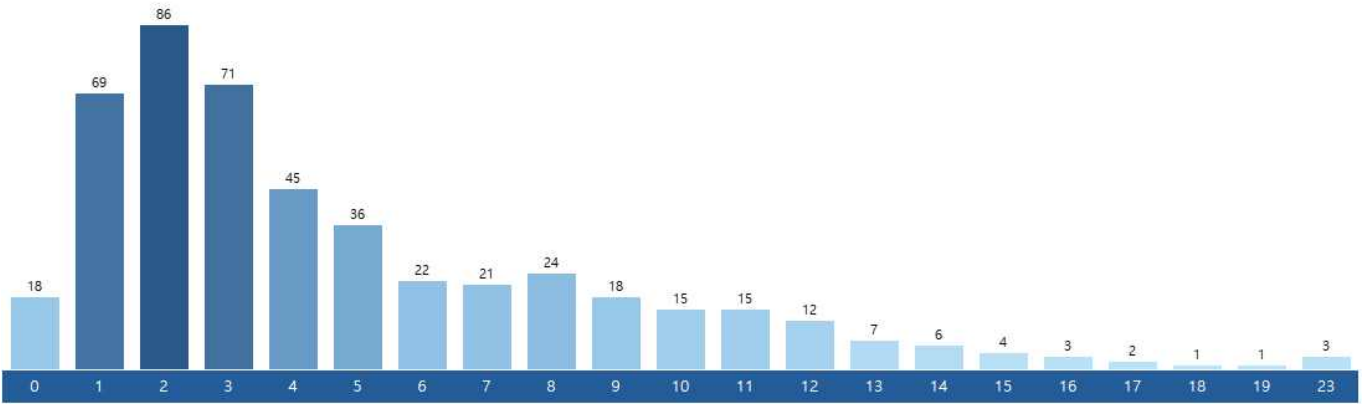


그림 9. 경기도 확진자 증상발현일부터 확진까지 소요일 분포(20.4.21.10시 기준, 경기도감염병관리지원단)

감염경로별 유행곡선

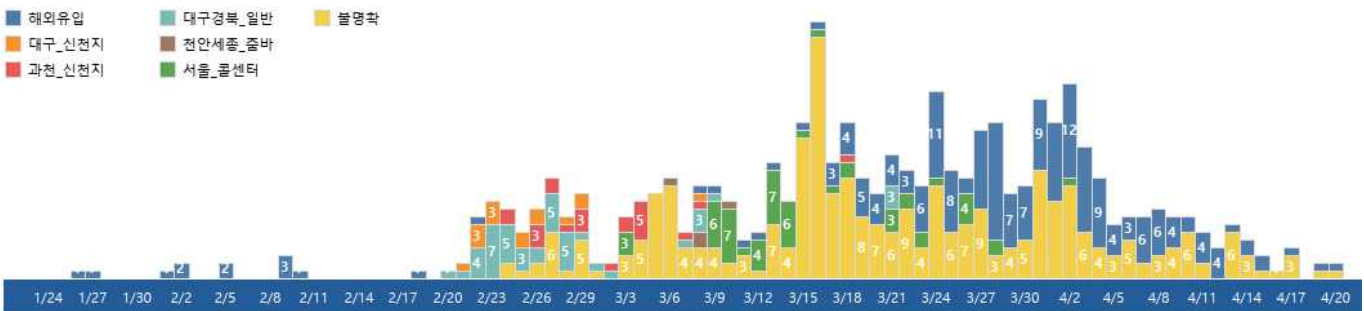


그림 10. 경기도 감염경로별 유행곡선*(20.4.21.10시 기준, 경기도감염병관리지원단)

* 후후 역학조사 결과 등에 따라 변경될 수 있음

□ 경기도 추가 확진자 세부현황(4.20.0시~4.21.0시)

연번	전국 번호	성별	출생 연도	발생경위	확진 일자	격리병원	지역
657	확인중	남	'62	'20.4.18일까지 해외방문(미국), 특별한 증상발현 없음, 보건소 선별진료	4.20	의정부병원	남양주
658	확인중	여	'63	10324번 환자의 접촉자(의정부 성모병원)	4.20	병원격리 예정	양 주

※ 후후 역학조사 결과 등에 따라 변경될 수 있음

국내외 뉴스

□ 국외

- 노벨상 수상자도 코로나, 중국 연구소서 만들어졌다
- 코로나19 중국 우한 바이러스 연구소에서 유출됐다는 주장 지속 제기
- 학계 다수 “인위적 바이러스 아냐”
- ‘능장 검사’ 질타받던 트럼프, 경제재개 급하자 이번엔 ‘과속 검사’
- 미국, 감염여부 아닌 면역력 있는지 확인...‘항체검사’ 키트 90종 판매허용
- FDA서 직접 검증한 곳은 4곳에 불과, 일부 기구 정확도 20% 그쳐
- 산케이 “日 의료기관 인력·마스크 부족 심각”
- 일본 극우매체도 코로나19 일본 의료현장 심각성 고발
- 확진자 1만1755명, 사망자 272명...어제 21명 사망, 하루 최다 기록
- 도쿄 한 병원, 의료진 감염 56명...업무 부담에 면역력 저하 우려

□ 국내

- 정은경 “코로나 금방 종식 힘들어, 겨울 대유행 가능성”
- 유행과 완화 반복하며 몇 년 갈 수도
- 부활절, 총선 이후 확산 여부 주시...잠복기 감안 2~3주 모니터링 필요
- ‘거리두기의 힘’...확진자 최대 73% 줄었다
- 거리두기 시행 전 일평균 113명, 1차 96명, 2차 30명으로 줄어
- 박능후 장관 “확진자 수 유지·하락 시 생활방역체계 전환 가능성 기대”
- 신규확진 25%가 방역망 밖 발생...방심 금물
- 4명 중 1명, 접촉자·자가격리자 아닌데 감염...방심 시 2차 대유행 경고
- 정부, “방역망 내 관리비율이 앞으로 상당히 중요”
- 국군대전병원 잠정 폐쇄...의료진 코로나 의심증상
- 외래진료 전환 위해 실시한 의료진 전수검사서 발견

미국을 다시 열기 위한 단계별 전략

Opening up America Again(2020.04.16.)

<https://www.whitehouse.gov/openingamerica/>

<https://www.whitehouse.gov/wp-content/uploads/2020/04/Guidelines-for-Opening-Up-America-Again.pdf>

편집자 주 : 미국은 4월16일 Opening up America Again이라는 제목으로 COVID-19 대응에 대한 총 3단계의 단계별 전략을 발표함.

트럼프 정부는 미국을 다시 열기(Open up) 위한 가이드라인을 만들었다. 이는 공중보건 전문가들의 조언에 기초해 3가지 단계에 대한 접근으로 이뤄져 있다. 이 단계들을 밟는 것은 주 정부와 지방정부로 하여금 경제를 다시 개방하고 사람들을 일터로 돌아가게 하면서도 미국인의 삶을 보호해야 할 때에 도움이 될 것이다.

여기에서 제시할 단계별 접근방식은 최신 데이터에 바탕을 두고 있으며 재감염의 위험을 완화하고 질병에 취약한 사람들을 보호하기 위한 방침이다. 이는 주지사들의 판단에 따라 주 전체에서 실시되거나 카운티별로 시행될 수 있다.

□ 각 주나 지역에서 개방 조치를 취할 때 참고해야 할 기준

- 증상 : 보고된 ILI의 건수와 COVID와 비슷한 임상적 증상을 보이는 환자의 수가 14일동안 하강 궤적을 그릴 때
- 확진자 : 보고된 확진자의 수나 전체 검사 중 양성 반응을 보인 사람들의 수가 14일동안 하락할 때(이때 검사의 수는 일정하거나 늘어났어야 함)
- 병원 : 모든 환자들은 비상계획 없이 치료할 수 있고 긴급 항체 검사 등 의료종사자들을 위한 강력한 검사 역량이 마련되어 있을 때

주정부나 지방정부는 이러한 기준을 지역의 상황에 맞추어 적용해야 한다(예컨대 심각한 COVID 발생으로 인해 고통 받고 있는 대도시나 COVID 발병이 일어나지 않았거나 미약한 수준인 농촌이나 교외에서는 다른 기준을 적용해야 한다). 또한 주지사들은 가능하다면 지역 기반으로 위와 같은 기준을 달성하려 노력해야 하며 기준이 충족된다면 아래 제시된 단계로 넘어가야 한다.

□ COVID에 대비하는 주정부의 주요 책임들

1. 검사와 접촉자 추적

- 안전하고 효율적인 의심환자 식별과 검사 역량을 구축해서 증상을 보이는 개인을 관리하고 COVID 양성 판정을 받은 환자와 접촉한 사람들을 추적할 수 있어야 한다.
- 증상을 나타내거나 ILI 진단을 받은 사람이 COVID 검사를 받을 수 있도록 해야 하며 COVID 확진자와 접촉한 사람들을 추적할 수 있어야 한다.
- 감시할 수 있는 시설을 구축해서 무증상 감염자와 COVID 접촉자들을 추적할 수 있게 한다. (시설은 노인이나 저소득 미국인, 소수 인종, 원주민들이 많은 지역에 설치된다)

2. 의료 시스템의 역량 확보

- 충분한 개인보호장비와 핵심 의료장비를 빠르고 독립적으로 제공해야 하며, 수요가 갑자기 늘어날 경우에 대비해야 한다.
- ICU의 급증에 대비해야 한다.

3. 계획

- 중요한 산업분야에서 근로자의 건강과 안전을 보호해야 한다.
- 고위험군이 밀집한 시설의 건강과 안전을 보호해야 한다(노인 보호시설 등).
- 대중교통에서 근로자와 이용자를 보호해야 한다.
- 사회적 거리두기와 마스크 착용 등에 대해 시민들에게 지침을 전달해야 한다.
- 상태를 주시하면서 재감염이 시작될 것 같으면 빠르게 이전 단계의 통제 조치로 돌아가야 한다.

□ 모든 단계를 위한 지침

○ 개인

주정부와 지방정부, CDC의 지침을 따라야 하며 특히 마스크 착용(face covering)에 신경을 쓴다.

1. 위생을 철저히 관리한다.
 - 자주 사용하는 물건이나 그 물건의 표면을 만진 뒤에는 비누와 물로 손을 씻거나 손 세정제를 사용한다.
 - 얼굴을 만지는 것을 피한다.
 - 재채기와 기침을 할 때 티슈나 팔꿈치 안쪽을 사용한다.
 - 자주 사용하는 물건과 그 표면을 최대한 소독한다.
 - 공공장소에 있을 때, 특히 대중교통을 이용할 때 마스크 착용을 반드시 고려한다.
2. 아픈 것 같으면 집에 머문다.
 - 일터나 학교에 가지 않는다.
 - 의료 종사자에게 연락해 조언을 듣고 따른다.

○ 사용자

1. 연방정부, 주정부, 지방정부가 제시한 규제와 지침을 따라 적절한 정책을 만들고 실행한다. 특히 다음과 같은 요소를 고려해야 한다.
 - 사회적 거리두기와 개인보호장비 착용
 - 체온 재기
 - 위생 관리
 - 사람이 많은 곳이나 공동으로 사용하는 곳에서는 소독된 물건을 사용하기
 - 출장
2. 직원들에게서 증상이 발현되지 않는지 모니터링한다. 의사가 명백하게 확인해주기 전까지는 증상이 있는 사람이 물리적으로 사업장에 복귀하지 못하게 한다.
3. 직원이 COVID 검사에서 양성판정을 받을 경우 그와 접촉한 사람들을 추적할 수 있는 절차와 정책을 개발하고 실행한다.

□ 1단계

○ 개인

- 모든 고위험군에 속하는 개인은 자택에 머물러야 한다. 고위험군과 함께 사는 거주자는 거리두기 조치가 실행되기 힘든 직장이나 기타 장소에서 돌아다니는 것이 집에 있는 가족에게 바이러스를 전염시키는 방법이 될 수 있다는 것을 인지해야 한다. 취약한 가족을 분리시키는 방법을 찾아야 한다.
- 모든 개인들은 공공장소(공원, 야외 레크레이션 장소, 쇼핑센터 등)에서 다른 사람과의 물리적 거리를 최대화해야 한다. 거리를 두는 것이 마땅치 않은 환경에서 10명 이상이 모일 경우, 적절한 예방조치가 없다면 이를 피해야 한다.
- 리셉션이나 박람회 등 물리적 거리두기가 힘든 10명 이상 사람이 모이는 장소를 피해야 한다.
- 필수적이지 않은 여행을 최소화한다. 또 여행시 따라야 하는 지침과 관련해서는 CDC의 가이드라인을 따라야 한다.

○ 사용자

- 가능하다면 사업에 큰 지장이 없는 한 원격근무를 계속하는 것이 장려된다.
- 직장에서의 복귀 조치는 단계적으로 이루어져야 한다.
- 직원들이 모이고 상호작용하는 공동구역을 폐쇄하거나 강력한 사회적 거리두기 조치를 실행한다.
- 불필요한 여행을 최소화하고 여행후 격리에 관해서는 CDC의 지침을 따른다.
- 취약한 그룹에 속하는 사람들에게 분리된 거주지를 제공할 것을 강력하게 고려해야 한다.

○ 특별한 환경에 있는 사용자

- 학교와 육아 활동(데이케어, 캠프) 등의 사업은 현재의 폐쇄된 상태를 유지해야 한다.
- 장기요양시설이나 병원에 방문하는 것은 금지된다. 이러한 거주자나 환자와 상호작용하는 사람들은 위생과 관련한 강력한 지침을 따라야 한다.
- 사람들이 많이 모이는 사업장(식당, 극장, 스포츠 시설, 종교시설 등)은 강력한 물리적 거리두기 지침에 따라서 운영

되어야 한다.

- 비필수적인 수술은 재개될 수 있다. 임상적으로 적절할 경우 CMS 지침을 준수하는 시설에서 외래환자를 수술할 수 있다.
- 체육관은 강력한 물리적 거리두기와 위생 지침을 계속 지킨다면 문을 열 수 있다.
- 술집은 계속 문을 닫아야 한다.

□ 2단계

○ 개인

- 모든 고위험군에 속하는 개인은 자택에 머물러야 한다. 고위험군과 함께 사는 거주자는 거리두기 조치가 실행되기 힘든 직장이나 기타 장소에서 돌아다니는 것이 집에 있는 가족에게 바이러스를 전염시키는 방법이 될 수 있다는 것을 인지해야 한다. 취약한 가족을 분리시키는 방법을 찾아야 한다.
- 모든 개인들은 공공장소(공원, 야외 레크레이션 장소, 쇼핑센터 등)에서 다른 사람과의 물리적 거리를 최대화해야 한다. 거리를 두는 것이 마땅치 않은 환경에서 50명 이상이 모일 경우, 적절한 예방조치가 없다면 이를 피해야 한다.
- 여행은 재개될 수 있다.

○ 사용자

- 가능하다면 사업에 큰 지장이 없는 한 원격근무를 계속하는 것이 장려된다.
- 직원들이 모이고 상호작용하는 공동구역을 폐쇄하거나 강력한 사회적 거리두기 조치를 실행한다.
- 취약한 그룹에 속하는 사람들에게 분리된 거주지를 제공할 것을 강력하게 고려해야 한다.

○ 특별한 환경에 있는 사용자

- 학교와 육아 활동(데이케어, 캠프) 등의 사업이 재개될 수 있다.
- 장기요양시설이나 병원에 방문하는 것은 금지된다. 이러한 거주자나 환자와 상호작용하는 사람들은 위생과 관련한 강력한 지침을 따라야 한다.
- 사람들이 많이 모이는 사업장(식당, 극장, 스포츠 시설, 종교시설 등)은 적절한 수준의 물리적 거리두기 지침에 따라서 운영되어야 한다.
- 비필수적인 수술은 재개될 수 있다. 임상적으로 적절할 경우 CMS 지침을 준수하는 시설에서 외래환자를 수술할 수 있다.
- 체육관은 강력한 물리적 거리두기와 위생 지침을 계속 지킨다면 문을 열 수 있다.
- 술집은 재개될 수 있지만 스탠딩 바 등의 사용은 자제해야 한다.

□ 3단계

○ 개인

- 모든 고위험군에 속하는 개인도 사회활동을 재개할 수 있다. 그러나 물리적 거리두기를 지켜야 하며 거리두기 조치가 실행되기 힘든 직장이나 기타 장소에서 돌아다니는 것을 피해야 한다.
- 저위험군에 속하는 개인들은 군중이 모이는 장소를 피한다.

○ 사용자

- 사업장에서의 모든 활동을 재개할 수 있다.

○ 특별한 환경에 있는 사용자

- 장기요양시설이나 병원에 방문할 수 있다. 그러나 방문객들은 위생과 관련한 강력한 지침을 따라야 한다.
- 사람들이 많이 모이는 사업장(식당, 극장, 스포츠 시설, 종교시설 등)은 약간의 물리적 거리두기를 지키며 운영할 수 있다.
- 체육관은 적절한 위생 지침을 지킨다면 운영될 수 있다.
- 술집은 재개될 수 있지만 스탠딩 바 등의 사용은 자제해야 한다.

참고자료

경기도감염병관리지원단 홈페이지 활용 방법

경기도감염병관리지원단(<http://www.gidcc.or.kr>) 홈페이지에 오시면 코로나바이러스감염증-19(코로나-19) 관련 정보를 얻으실 수 있어요!



① 코로나바이러스감염증-19(코로나-19) 발생현황(매일 업데이트)

- 전국 및 경기도의 최신 발생현황, 확진자 역학조사 요약, 검사현황, WHO상황보고서를 보실 수 있습니다.



- ② 코로나바이러스감염증-19(코로나-19) 지침 및 참고자료 모음
 - 배포되는 대응지침과 관련지침, 참고자료들을 보실 수 있습니다

코로나바이러스감염증-19(COVID-19)

출처 | GIDCC

[지침] 코로나바이러스감염증-19 대응지침(지자체용) (6판) (질병관리본부 중앙방역대책본부)

[지침] 신종 코로나바이러스감염증 대응지침(지자체용) (5판) (질병관리본부 중앙방역대책본부)

[지침] 신종 코로나바이러스감염증 대응지침(국가차별입원치료병상용) (5판) (질병관리본부 중앙방역대책본부)

[참고] 신종코로나바이러스감염증 대응지침(지자체용) (5판) 주요 개정사항 (질병관리본부 중앙방역대책본부)

선별진료소

[지침] 신종 코로나바이러스감염증 선별진료소 운영 안내 (보건복지부)

[지침] 신종 코로나바이러스감염증 의심환자 내원시 행동지침 - 선별진료소

[참고] 신종 코로나바이러스감염증 확진검사 안내 (질병관리본부 중앙방역대책본부)

의료기관

[지침] 신종 코로나바이러스감염증 감염 예방 관리-병원급 의료기관 (질병관리본부)

[지침] 신종 코로나바이러스감염증 감염 예방 관리-의원급 의료기관 (질병관리본부)

[참고] 신종 코로나바이러스감염증 의료기관 안내사항 (5판) (질병관리본부 중앙방역대책본부)

[참고] 중국 의 국가 의사환자 분류시 참고 사항 (질병관리본부 중앙방역대책본부)

[참고] 신종 코로나 관련 의료기관 환자에 대한 의료물 처리방안

[참고] 신종 코로나바이러스감염증 지자체 진단검사비 지원 계획 (질병관리본부 중앙방역대책본부)

[참고] 신종코로나바이러스 감염증 진단검사의 급여기준 및 청구방법 안내

- ③ 코로나바이러스감염증-19(코로나-19) 일일상황분석 보고서
 - 일단위로 업데이트하는 국외와 국내 발생현황, 이슈와 참고자료 등을 보실 수 있습니다.

COVID-19 Daily Reports

총3건 금일: 0건	검색 <input style="width: 50px;" type="text"/>
경기도 일일상황분석 보고서 3호	2020-02-22 17
경기도 일일상황분석 보고서 2호	2020-02-21 6
경기도 일일상황분석 보고서 1호	2020-02-20 9

- 보고서 호수별 수록자료

1호	<ul style="list-style-type: none"> • COVID-19: What is next for Public Health(Lancet, 20.02.12) • Guidelines for the use of non-pharmaceutical measures to delay and mitigate the impact of 2019-nCov(ECDC TECHNICAL REPORT, 20.02.10)
2호	<ul style="list-style-type: none"> • 싱가포르 의사환자기준과 의원급 대응현황
3호	<ul style="list-style-type: none"> • 홍콩 COVID-19 대응현황(CHP Website , 20.02.20)
4호	<ul style="list-style-type: none"> • 국내에서 발표된 COVID-19 논문(KMLA Consortia, 20.02.06.) • COVID-19 관련 논문을 찾는 방법 (WHO COVID-19 Global Research Website, 20.02.23.)
5호	<ul style="list-style-type: none"> • 범학계 코로나바이러스감염증-19 대책위원회 성명서(ksid Website, 20.02.22) • 대한의사협회 성명서(KMA, 20.02.19) • 대구 경북 인도주의실천의사협의회 성명서(humanmed.org, 20.02.23)
6호	<ul style="list-style-type: none"> • 여행 제한 조치가 코로나바이러스 확산을 막지 못하는 이유(워싱턴대 공중보건 대학원, 20.02.21)
7호	<ul style="list-style-type: none"> • 낙인(Stigma)을 해결하기 위한 리스크 커뮤니케이션(WHO Situation Report 35, 20.02.24) • 헬스커뮤니케이션 학회 보도자료(한국헬스커뮤니케이션학회, 20.02.12)
8호	<ul style="list-style-type: none"> • 코로나19 전국확산에 따른 효과적 대응체계필요 신종감염병 중앙임상위원회(국립 중앙의료원, 20.02.26) • 코로나19(COVID-19)와 관련된 사회적 낙인 : 사회적낙인(오명)을 예방하고 해결하기 위한 가이드 (국제적십자사, UNICEF,WHO 가이드라인)
9호	<ul style="list-style-type: none"> • 지역사회 완화 가이드라인과 Standstill 적용 사례
10호	<ul style="list-style-type: none"> • 코로나19 확진환자와 접촉자 격리 시점에 따른 효과 추정(방역연계범부처감염병연구개발사업단, 연구진행중)
11호	<ul style="list-style-type: none"> • 코로나19 대응에서 개인보호장비의 합리적 사용 임시 지침 Rational use of personal protective equipment for coronavirus disease 2019(COVID-19)- Interim guidance(WHO, 20.02.27)
12호	<ul style="list-style-type: none"> • Report of the WHO-China Joint Mission on Coronavirus Disease 2019(COVID-19) (WHO,20.02.29.)
13호	<ul style="list-style-type: none"> • 경기도 확진자 역학 분석 결과 I (2020.01.26.-03.02., 93명) • 시민 행동에 대한 두 번째 제안(시민건강연구소, 20.03.02)
14호	<ul style="list-style-type: none"> • 경기도 확진자 역학 분석 결과 II (2020.01.26.-03.02., 93명) • 코로나19 국민위험인식조사(2차) - (한국헬스커뮤니케이션학회 보도자료, 20.03.04)
15호	<ul style="list-style-type: none"> • 장기요양시설에서 코로나19바이러스 확산을 막는 방법 (미국질병관리본부, 20.03.01) • 미국 COVID-19 지역사회 전파 대비를 위한 의료기관 임시 지침(미국질병관리본부, 20.02.29)
16호	<ul style="list-style-type: none"> • 경기도 확진자 역학 분석 결과(2020.01.26.-03.05., 113명)
17호	<ul style="list-style-type: none"> • 신속 위험 평가 (ECDC, 20.03.02)

18호	· 신속 위험 평가 (ECDC, 20.03.02)
19호	· 국가 차원의 완화조치가 COVID-19의 전염과 확산에 미치는 영향(Lancet, 20.03.06)
20호	· 신속 위험 평가(ECDC, 20.03.02)
21호	· N95 마스크 공급을 효율화하기 위한 전략 (미국질병관리본부, 20.02.29)
22호	· 경기도 확진자 역학 분석 결과(2020.01.26.-3.10., 174명) · N95 마스크의 공급을 효율화하기 위한 전략: 위기시 조치 (US CDC, 20.02.29)
23호	· COVID-19를 준비하고 대응하기 위한 임시지침 (WHO, 20.03.07.)
24호	· COVID-19의 지역사회 확산에 대응하기 위한 임시지침(WHO, 20.03.07.)
25호	· COVID-19에 대한 ‘사회적 거리두기’ 대책(social distancing measures) 관련 고려 사항 (ECDC, 20.03.11)
26호	· 미국의 보육원,유치원,초·중·고등학교 운영자들을 위한 가이드 : COVID-19에 대응하는 임시지침 (미국질병관리본부, 20.03.12.)
27호	· 학교 폐쇄 관련 고려사항 (미국질병관리본부, 20.03.12.)
28호	· 코로나19 대유행 선언에 따른 대정부 권고안 (20.03.15) · 코로나19 대유행 선언에 따른 대국민 권고안 (20.03.15) · WHO : COVID-19에 대한 오해와 진실
29호	· 경기도 의료원 산하 6개 병원과 성남 의료원 코로나19 입원 환자 경과 (안성병원 내과, 20.03.13.)
30호	· 경기도 사업 소개: 경기도 코로나19 대규모 선별검사센터
31호	· COVID-19 사망률 및 의료서비스 수요를 줄이기 위한 비약물적 조치들의 영향에 관하여 - 요약, 서론, 연구방법 (Imperial College London, 2020.03.16)
32호	· COVID-19 사망률 및 의료서비스 수요를 줄이기 위한 비약물적 조치들의 영향에 관하여 - 결과 (Imperial College London, 2020.03.16)
33호	· COVID-19 사망률 및 의료서비스 수요를 줄이기 위한 비약물적 조치들의 영향에 관하여 - 논의점 (Imperial College London, 2020.03.16) · 미국의 병원들은 코로나바이러스감염증-19(COVID-19)에 어떻게 대비해야 할까?(Ann Intern Med, 20.03.11)
34호	· 코로나19 유행 및 한국의 대응에 대한 PHM Korea의 성명서(PHM, 20.03.19)

35호	<ul style="list-style-type: none"> · 한국 코로나19 감염질환 유행 자료를 이용한 감염재생산수와 유행 규모 추정(S, Choi., M, Ki. 20.03.12) · 코로나바이러스감염증-19 감염예방과 관리(교육동영상)
36호	<ul style="list-style-type: none"> · Rapid Risk Assessment : Coronavirus disease 2019 (COVID-19) pandemic: increased transmission in the EU/EEA and the UK - seventh update (ECDC, 20.03.25.)
37호	<ul style="list-style-type: none"> · COVID-19 시기에 부족한 의료 자원을 배분하는 방법에 관하여 (Fair Allocation of Scarce Medical Resources in the Time of Covid-19)
38호	<ul style="list-style-type: none"> · SARS-Cov-2의 광범위한 확산이 의료 서비스에 큰 영향을 미칠 경우 준비해야 하는 비상계획을 위한 지침(ECDC, 2020.03.17.) (Guidance for health system contingency planning during widespread transmission of SARS-CoV-2 with high impact on healthcare services)
39호	<ul style="list-style-type: none"> · COVID-19의 지구적 영향과 완화 및 억제 전략(Imperial College, 20.03.26) · COVID-19: 사회적 거리두기의 이론(Lipstich, M, 20.03.25)
40호	<ul style="list-style-type: none"> · COVID-19 팬데믹 시기의 개인보호장비 공급에 관하여(JAMA, 20.03.28)
41호	<ul style="list-style-type: none"> · 감염병 비상사태에서의 1차 의료기관의 역할은? : 싱가포르 PHPC 사례를 기반으로
42호	<ul style="list-style-type: none"> · 과충, 코로나19 이후의 변화를 논의하는 온라인 토론회 개최: 코로나19가 가져올 과학기술·사회·경제적 변화를 조망한다 · 과학기술계, '코로나19 사태를 대처하는 정신건강 대책 권고안' 발표 "10가지 권고안 실천으로 마음건강을 돌보세요"
43호	<ul style="list-style-type: none"> · 각국의 COVID-19 대응에 관한 비교 연구(Oxford University, 20.03.31)
44호	<ul style="list-style-type: none"> · WHO Coronavirus disease 2019 (COVID-19) Situation Report - 73 · COVID-19에 대한 유럽 11개국의 비약물적 개입이 가져온 영향과 감염자 수를 측정하기 위한 연구
45호	<ul style="list-style-type: none"> · COVID-19 대유행 : 역학적 관점에서 다시 제기된 의료용 마스크 논쟁에 관한 정리
46호	<ul style="list-style-type: none"> · COVID-19 유행 중 감염력의 시간 변동 (Temporal variation in transmission during the COVID-19 outbreak) · COVID-19 time-dependent reproduction rate 산출 홈페이지 소개
47호	<ul style="list-style-type: none"> · 세계 각국의 대응정책 소개(일본, 영국)
48호	<ul style="list-style-type: none"> · 코로나바이러스(COVID-19): 도시 정책을 중심으로
49호	<ul style="list-style-type: none"> · 세계 각국의 대응정책 소개(스웨덴, 독일)
50호	<ul style="list-style-type: none"> · 세계 각국의 대응정책 소개(스페인, 이탈리아)
51호	<ul style="list-style-type: none"> · 세계 각국의 대응정책 소개(미국, 프랑스)
52호	<ul style="list-style-type: none"> · 정부개입의 단계적 완화와 관련한 고려사항(ECDC. 20.04.08)
53호	<ul style="list-style-type: none"> · 세계 각국의 대응정책 소개(스위스, 네덜란드)
54호	<ul style="list-style-type: none"> · 세계 각국의 대응정책 소개(캐나다, 인도네시아)
55호	<ul style="list-style-type: none"> · COVID-19 감시체계 전략

-
- 56호 · 지역사회에서의 마스크 사용: 마스크 사용으로 무증상 감염자와 증상이 발현되지 않은 환자로부터 COVID-19 전염을 막을 수 있는지에 관하여(ECDC)
-
- 57호 · COVID-19에 대응하여 마스크를 사용하는 법에 대한 조언(WHO, 20.04.06)
-
- 58호 · WHO : COVID-19에 대한 오해와 진실(2)
-
- 59호 · COVID-19에 대응하는 국가 전략(WHO, 20.04.14.)
-
- 60호 · Strengthening hospital capacity for the COVID-19 pandemic J-IDEA pandemic hospital planner(Imperial College London, 2020.04.17.)
-
- 61호 · 코로나바이러스 봉쇄 조치를 철회하기 위한 유럽의 계획(European Commission, 20.04.14)
-
- 62호 · 미국을 다시 열기 위한 단계별 전략(백악관, 20.04.16)
-