



코로나바이러스감염증-19(COVID-19)

# 경기도 일일상황분석 보고서 65호

Coronavirus disease 2019 (COVID-19) Gyeonggi Daily Report – 65  
Data as reported by 24 April 2020

<http://www.gidcc.or.kr/gypd-type/covid-19-daily-reports/>





## 경기도 일일상황분석 보고서 65호 주요 내용

---

국외 발생현황

국내 발생현황

국내외 뉴스

국외 정책 동향

- ECDC 신속 위험 평가 9<sup>th</sup> 업데이트(ECDC, 20.04.23)

참고자료

- 경기도감염병관리지원단 홈페이지 활용방법

# 국외 발생현황

## □ 전세계 (2020.4.24.10시 기준)

- 전날보다 74,492명의 추가 환자 보고되어 2,699,338명(전일 대비 2.83% 증가) 환자 보고
- 이 중 188,437명 사망하여 치명률은 7.0%
- [국가별 코로나19 발생현황](#)(하이퍼링크)

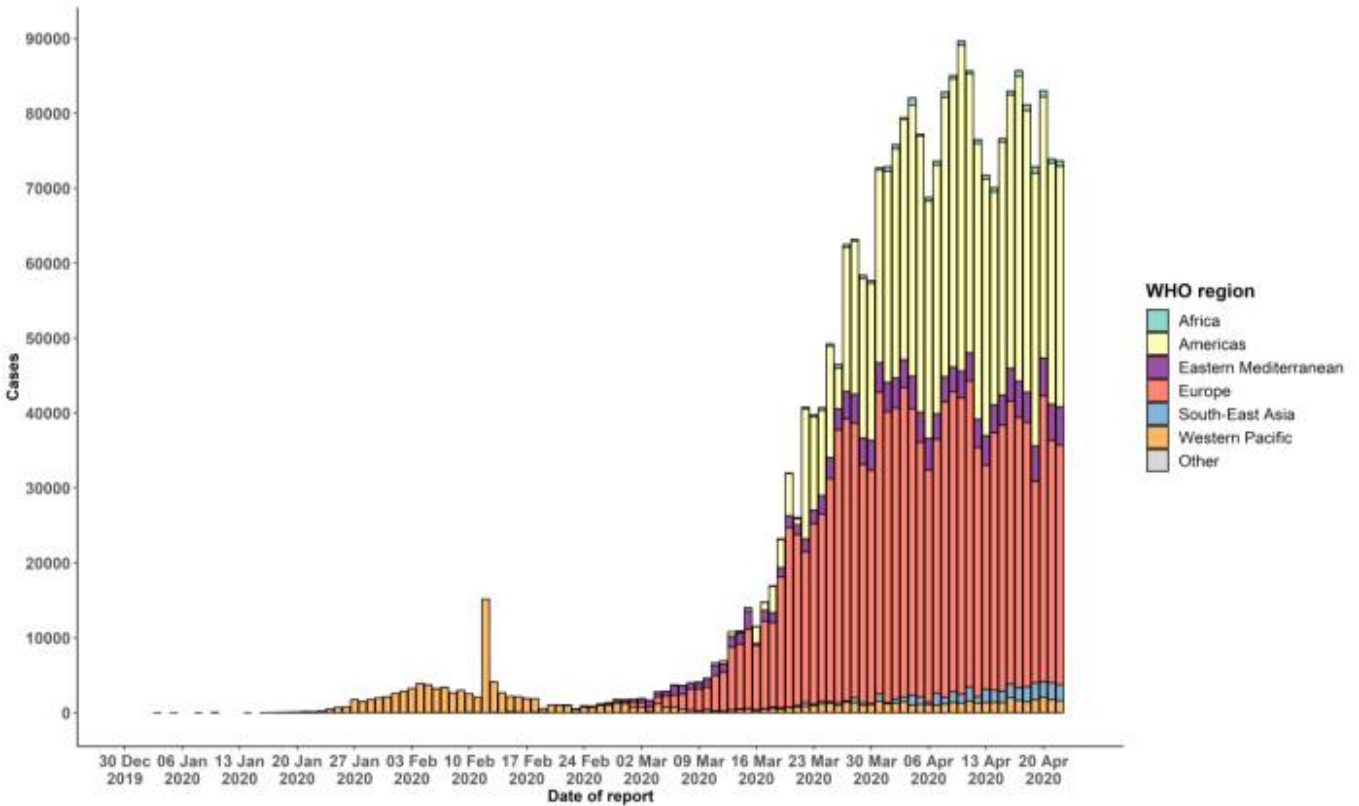


그림 1. 신고일 기준 유행곡선 (2020.4.23. 기준, WHO)

- 지난 24시간 내 신규 보고 및 WHO 위험 평가

	지난 24시간 내 신규 보고			
	확진		사망	
	기존	신규	기존	신규
전세계	2,544,792명	73,657명	175,694명	6,689명
유럽	1,251,458명	31,972명	113,336명	3,384명
아메리카	957,402명	32,111명	47,812명	3,038명
동지중해	144,450명	5,101명	6,469명	143명
서태평양	137,902명	1,632명	5,818명	25명
동남아시아	36,039명	2,127명	1,498명	71명
아프리카	16,829명	714명	748명	28명

	WHO 위험 평가			
	낮음	보통	높음	매우 높음
국제 수준				

※ WHO Situation Report(4.23) 참조

# 국내 발생현황

## □ 전국 (2020.4.24.0시 기준)

※국내 발생현황은 오전 10시에 배포되는 질병관리본부 보도자료를 기준으로 작성됩니다.

- 전일 대비 6\*명의 추가 확진환자가 보고되어 총 10,708명(8,501명 격리해제)의 환자 보고

\* 대구 2명, 부산·경기·경북·검역 각 1명

표 1. 지역별 코로나(COVID)-19 신규환자 발생현황

구분	서울	부산	대구	인천	광주	대전	울산	세종	경기	강원	충북	충남	전북	전남	경북	경남	제주	검역	합계
소계	0	1	2	0	0	0	0	0	1	0	0	0	0	0	1	0	0	1	6

\* 전일 0시 기준 - 금일 0시 기준

- 오늘까지 총 578,812명에게 검사를 시행했으며 이 중 569,212명이 검사 결과 음성으로 판정받았고, 9,600명이 검사 진행 중임

### [전국]확진자 추이

6명 (0시 기준)

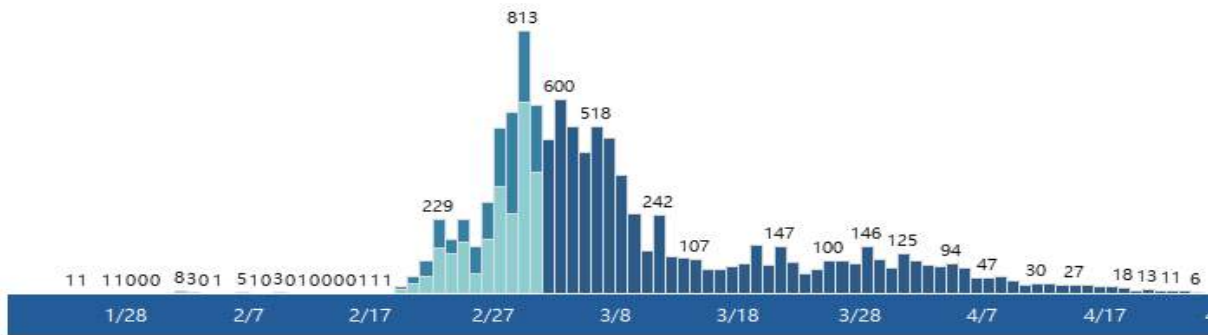


그림 2. 코로나(COVID)-19 전국 확진자 추이(20.4.24.10시 기준, 경기도감염병관리지원단)

### [전국]확진자 누적

10,708명 (0시 기준)

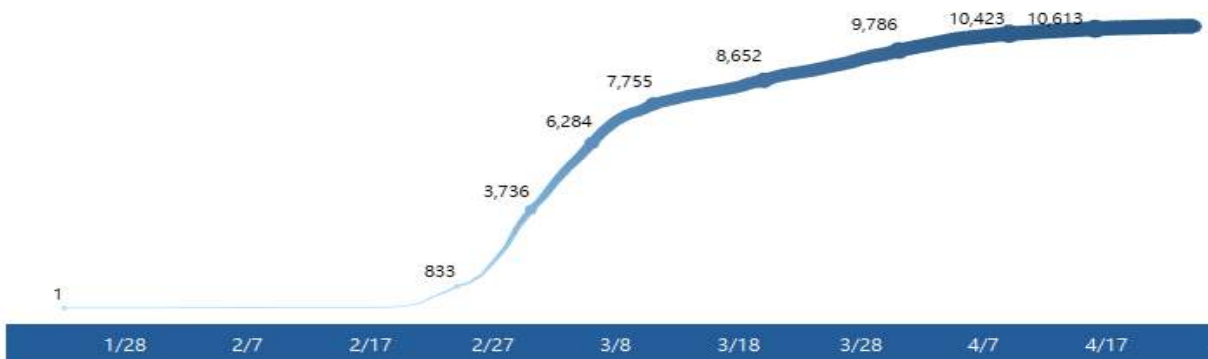


그림 3. 코로나(COVID)-19 전국 확진자 누적(20.4.24.10시 기준, 경기도감염병관리지원단)

**[전국]검사자 추이**

**5,543명** (0시 기준)

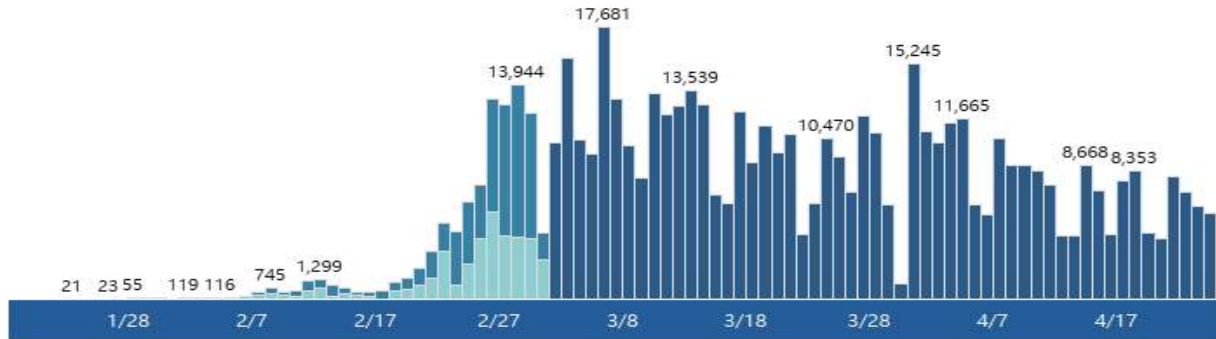


그림 4. 코로나(COVID)-19 전국 검사자 추이(20.4.24.10시 기준, 경기도감염병관리지원단)

**[전국]검사자 누적**

**578,812명** (0시 기준)



그림 5. 코로나(COVID)-19 전국 검사자 누적(20.4.24.10시 기준, 경기도감염병관리지원단)

□ 경기도 확진환자 현황(2020.4.24.10시 기준)

확진환자 현황	
확진환자(격리중)	203
퇴원자(격리해제)	443
사망자	14
계	660

확진환자의 경기도민 접촉자 현황	
격리중	1,372
격리해제	16,218
계	17,590

**확진자 추이**

**660명**

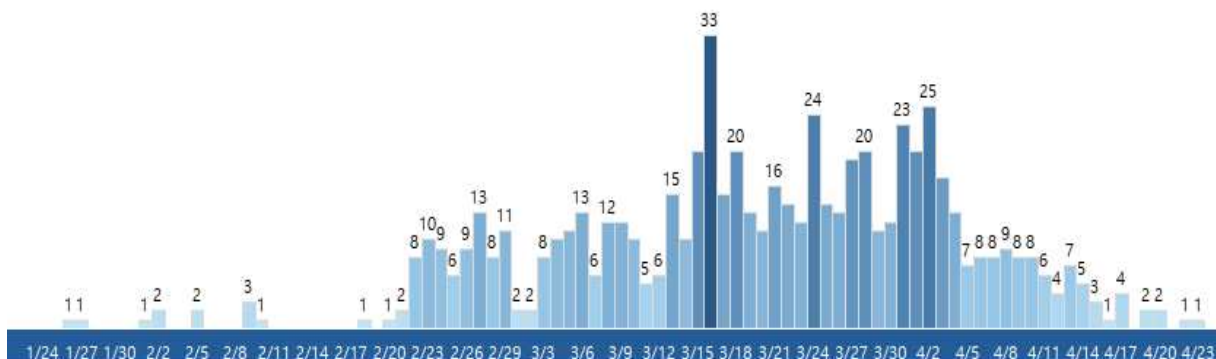


그림 6. 코로나(COVID)-19 경기도 확진자 추이(20.4.24.10시 기준, 경기도감염병관리지원단)

성별 연령별 현황



그림 7. 경기도 확진자 성별·연령별 현황(20.4.24.10시 기준, 경기도감염병관리지원단)

경기도 31개 시군 확진자 현황

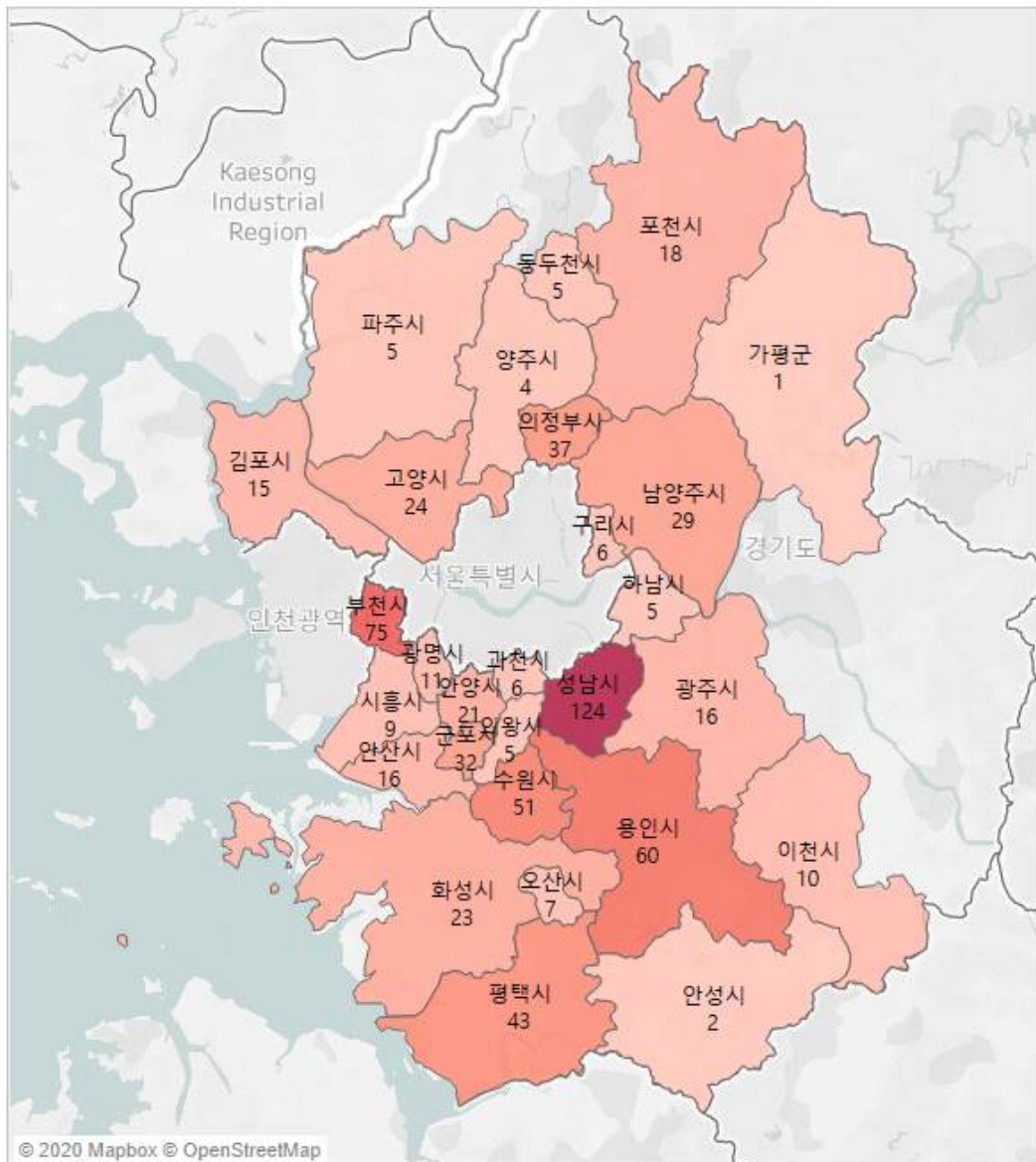


그림 8. 경기도 31개 시군 확진자 현황(20.4.24.10시 기준, 경기도감염병관리지원단)



경기도 확진자 증상발현일부터 확진까지 소요일 분포

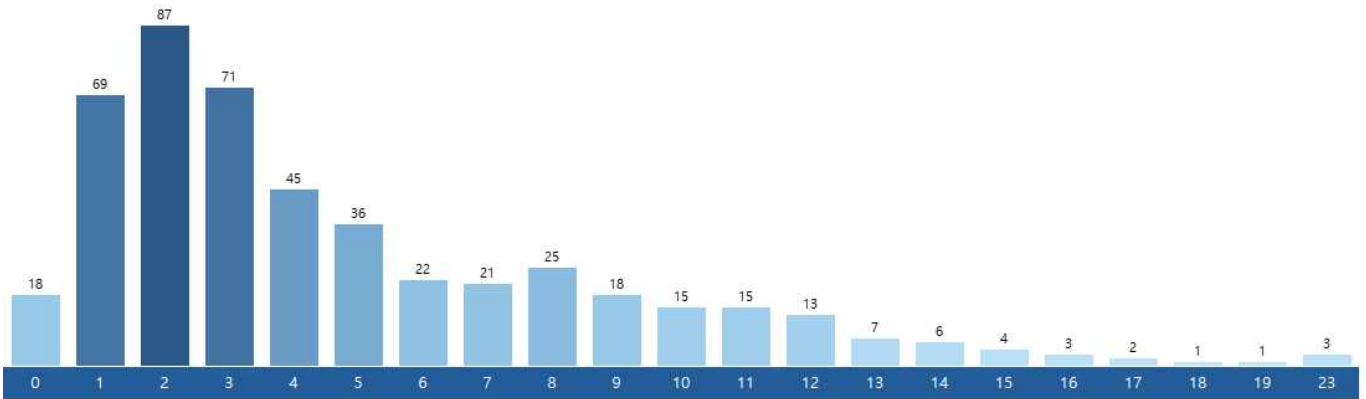


그림 9. 경기도 확진자 증상발현일부터 확진까지 소요일 분포(20.4.24.10시 기준, 경기도감염병관리지원단)

감염경로별 유행곡선

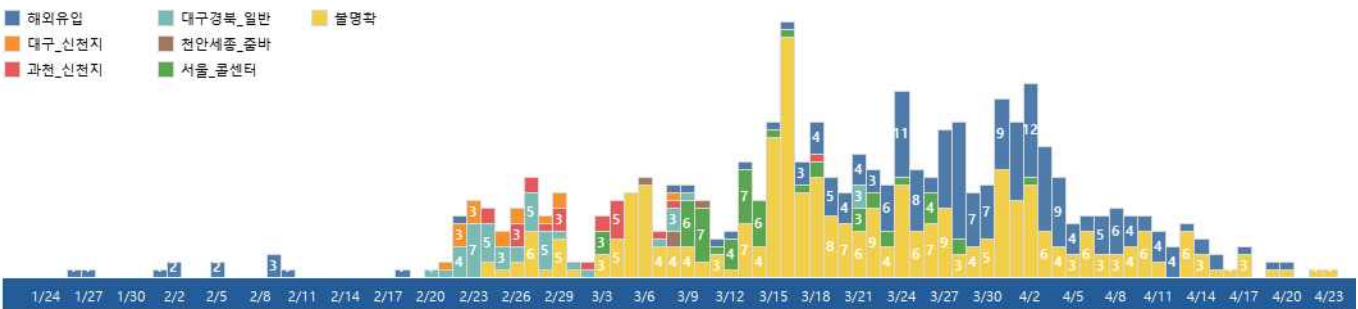


그림 10. 경기도 감염경로별 유행곡선\*(20.4.24.10시 기준, 경기도감염병관리지원단)

\* 추후 역학조사 결과 등에 따라 변경될 수 있음

□ 경기도 추가 확진자 세부현황(4.23.0시~4.24.0시)

연번	전국 번호	성별	출생 연도	발생경위	확진 일자	격리병원	지역
660	확인중	남	'69	'20.4.15일 인후통 등 증상발현, 보건소 선별진료	4.23	안성병원	하 남

※ 추후 역학조사 결과 등에 따라 변경될 수 있음

## 국내외 뉴스

### □ 국외

- 美·유럽 ‘봉쇄 해제 안전판’ 대규모 진단·항체검사 추진
- 각국 정부, 숨은 확진자 ‘조용한 전파’ 차단 노력
- 미국, 유럽 출구전략 ‘대규모 검사’ 카드...진단키트 확보에 총력
- 덴마크, 의심증상자 전원 검사...독일, 전 국민 항체표본 추출 계획
- 수난의 美 보건 관료들...코로나 인터뷰 수정 압박에 좌천까지
- 트럼프, 재확산 경고한 CDC 국장에 “통제 가능” 발언정정 요구
- 코로나 사태 정치화...보건전문가 과학적 분석 짓눌러
- 중국산 코로나 진단키트 말썬...인도선 한국산 요구
- 제조·관리 부실로 진단 시약 오염, 낮은 정확도 등 이유도 갖가지

### □ 국내

- 찬바람 불면, 더 세고 더 교활한 코로나가 온다
- 코로나19, 1차 유행에선 집단면역 안생겨...남반구서 변이돼 돌아올 가능성 높아
- 기온·습도 떨어지는 가을, 겨울에는 바이러스 생존기간 2배 증가
- 중증, 경증 환자 분류 지연 등 대구시 경험 교훈삼아 미리 대비해야
- “국민 대부분 면역 없어” 거리두기 외엔 코로나 이길 방법 없다
- 국내 회복기 환자 25명 전원, 재감염 막는 ‘중화항체’ 발견
- 박능후 장관 “무증상 환자 대규모 확산 가능”
- 코로나 환자 수 대폭 줄자 전담병원 병상 단계 감축
- 정부, 감염병 전담병원 일부 단계적으로 일반병상 전환
- 감염병 병상 80% 비어...환자격리치료 병상 1406개, 67곳 중 23곳 이달 전환
- 코로나19 재유행 대비 음압병실은 늘리기로



# 국외 정책 동향

## ECDC 신속 위험 평가 9<sup>th</sup> update(2020.04.23.)

RAPID RISK ASSESSMENT : Coronavirus disease 2019 (COVID-19) in the EU/EEA and the UK  
(ninth update 23 April 2020)

<https://www.ecdc.europa.eu/en/publications-data/rapid-risk-assessment-coronavirus-disease-2019-covid-19-pandemic-ninth-update>

편집자 주 : 여러번 소개한 유럽 CDC인 ECDC의 신속 위험 평가 9번째 업데이트가 4월 23일 발표되었음. 이 중 요약 부분을 먼저 소개하고, Considerations when planning for adjusting 'stay-at-home' policies and physical distancing measures 부분의 전문 번역은 이후 리포트에서 소개하고자 함. 원문에는 COVID-19의 역학적, 임상적 최신 지견이 잘 정리되어 있으므로 참고하시기 바람.

### 요약

2019년 12월 31일부터 2020년 4월 22일까지 COVID-19 약 250만건(2,524,812건)이 전 세계적으로 보고되었으며 177,780명이 사망했다. 이 중 EU/EEA 국가와 영국은 105,064명의 사망자를 포함하여 988,241명의 환자가 보고되었다.

COVID-19는 몇 주 동안 지역 사회에서 바이러스가 널리 전파된 EU/EEA 국가와 영국에 전례없는 위협을 가하고 있다. 또한 사망률이 높은 유럽 전역의 장기 요양시설에서 COVID-19가 발생하는 사례가 증가하고 있어, 이 환경에서 노인의 심각한 취약성이 강조되고 있다.

효과적인 치료법이나 백신이 없어 2월말부터 감염이 기하급수적으로 증가함에 따라 많은 국가들이 대규모 행사 취소, 교육 기관 및 공공 장소 폐쇄와 같은 조치같은 다른 지역 사회 및 물리적 거리두기와 함께 '집에서 머무르는' 정책(권장 또는 시행)과 같은 비약물적 개입을 시행하게 되었다. 이 접근 방식은 전파를 총체적으로 감소시켰으며 EU/EEA 및 영국의 14일 발생률은 4월 8일 이후 18% 감소했다. 20개 EU/EEA 국가에서 초기 유행 곡선이 최고점을 넘어 새로 보고된 사례 수가 감소한 것으로 보인다.

이러한 감소가 관찰되었지만 그동안의 조치는 경제적으로나 사회적으로 사회에 큰 지장을 주었다. 그렇기 때문에 조치를 조정하고 '집에서 머무르는'정책을 철회하기 위한 적절한 접근 방식을 정의하는 데 상당한 관심이 있다. 그러나 적절한 모니터링 및 건강 시스템 역량을 갖추지 않은 상태에서 조치를 너무 빨리 해제하면 커뮤니티의 지속적인 전염이 갑자기 발생할 수 있다.

문제는 회원국이 어떻게 경제 및 사회 활동을 재개하면서 COVID-19가 의료 시스템 및 시민 건강에 미치는 영향을 최소화 할 수 있는가하는 것이다. COVID-19 격리 조치를 해제하기위한 공동 유럽 로드맵은 공중 보건 조치를 중심으로 EU에 대한 포괄적인 경제 및 사회적 회복 계획의 틀을 제공함으로써 이 문제를 해결하고자 한다.

이 신속 위험 평가의 전반적인 목표는 유럽위원회와 회원국에 이용 가능한 과학적 증거를 기반으로 이 로드맵의 구현을 지원하는 역학 기준, 지표 및 관련 조치에 대한 일련의 공중 보건 목표 및 고려 사항을 제공하는 것이다.

### 공중 보건의 목표

- 보건의료시스템을 위해 새로운 SARS-Cov-2 감염의 수를 관리할 수 있는 수준으로 유지하고, 가능하면 점진적인 집단면역의 생성을 위해 일반 인구집단에서의 바이러스의 순환과 전파를 제한하고 통제하는 것(확산세를 완만하게 하기)이다.
- 효과적인 백신, 치료 및 의약품이 이용될 수 있을 때까지 취약한 고위험군을 보호하는 데 중점을 둔 균형 잡힌 비약물적 대책을 통해 인구의 이환율, 심각한 질병 및 사망률을 줄인다.
- 전체 인구집단에서의 바이러스 순환과 전파를 제한하여 유행곡선을 평평하게 하고, 향후 몇 년 동안 보건

의료시스템이 관리 가능한 수준에서 신규 환자수를 유지하며, 인구집단이 서서히 면역을 획득할 수 있도록 하는 것이다.

강화된 테스트를 기반으로 한 **강력한 감시 전략**은 회원국간에 비교 가능한 데이터를 수집하여 팬데믹 상황을 철저하고 지속적으로 모니터링하고 강도 및 지리적 확산과 병원의 발생을 감지, 위험 그룹의 변화를 식별 및 모니터링하며 연령별 인구 면역에 대한 정보를 제공한다. 의료 시스템에 미치는 영향을 측정하고 바이러스 변화를 모니터링하며 적절한 역학적 지표 및 기준을 통해 완화 및 물리적 거리 측정(및 조정)의 영향을 측정한다.

역학적 감시, 조기 발견 및 격리, 임상적 관리, 접촉자 추적, 위험 그룹 보호, 집단 면역 평가, 업무 복귀 전략을 위한 **확장된 검사 역량과 조화된(harmonised) 검사 방법**이 필요하다. 여기에는 검사 방법 성향 분석(alignment), 지속적인 COVID-19 진단 역량 개발 및 증가, 적절한 검사 체계 설정, 혈청 검사의 검증 및 개발(rollout)이 포함된다.

광범위한 검사, 능동적인 환자 조사, 환자의 조기 발견과 격리, 접촉자 격리 및 후속 조치를 기반으로 하는 **역학조사 프레임워크**는 전산 도구와 응용 프로그램을 통해 지원할 수 있다.

**충분한 보건의료 역량(capacity)과 탄력성(resilience)**은 COVID19와 관련 없는 일반적인 역량과 충분한 병원 및 중환자실 병상을 회복하는 것을 포함하다. 의료 시스템이 새로운 급증에 대응할 수 있는 능력을 갖기 위해서는 자원 필요를 모니터링하고 추정하는 것이 중요하다. 진료, 감염 예방관리, 실험실 및 역학 조사 장비 및 인력과 관련된 역량을 구축하기 위해 우선 순위를 부여가 필요하다.

지금까지 **COVID-19에 대한 대응 평가**를 통해 향후 대응 조치를 강화할 수 있는 모범 사례와 교훈을 파악한다. AAR(After-action Review) 및 IAR(In-action Review)을 수행하여 대응 전략 구현을 위한 기능과 역량을 모두 평가할 수 있다.

'집에서 머무르는' 정책을 폐지하고 커뮤니티 조치를 조정하는 이유를 대중 및 취약 계층에게 설명하고 참여시키기 위한 **강력한 위험 커뮤니케이션 전략**이 필요하다. 현재 여러 국가에서 지역 사회 전염이 지속되고 있고 다른 국가에서는 지역 사회 차원의 물리적 거리 측정 조치를 완화할 계획인 상황이므로, 위험 평가에서는 다음과 같은 질문을 고려해야한다.

- 2020년 4월 22일 EU/EEA 및 영국의 일반 인구에서, 중증 SARS-CoV-2 감염의 위험요인은 무엇인가?
- 2020년 4월 22일 EU/EEA 및 영국에서, COVID-19에 대한 위험이 크다고 정의된 집단의 중증 SARS-CoV-2 감염의 위험요인은 무엇인가?
- 적절한 시스템과 역량을 갖추지 못한 상태로 '집에서 머무르는' 정책을 폐지하고 지역 사회 차원의 물리적 거리두기 조치를 조정하게 되면, 몇 주 안에 EU/EEA와 영국에서 지속적인 지역 사회 전염이 재발되게 되는 위험요인은 무엇인가?

## 참고자료

# 경기도감염병관리지원단 홈페이지 활용 방법

경기도감염병관리지원단(<http://www.gidcc.or.kr>) 홈페이지에 오시면 코로나바이러스감염증-19(코로나-19) 관련 정보를 얻으실 수 있어요!



### ① 코로나바이러스감염증-19(코로나-19) 발생현황(매일 업데이트)

- 전국 및 경기도의 최신 발생현황, 확진자 역학조사 요약, 검사현황, WHO상황보고서를 보실 수 있습니다.



- ② 코로나바이러스감염증-19(코로나-19) 지침 및 참고자료 모음
  - 배포되는 대응지침과 관련지침, 참고자료들을 보실 수 있습니다

**코로나바이러스감염증-19(COVID-19)**

출처 | GIDCC

---

[지침] 코로나바이러스감염증-19 대응지침(지자체용) (6판) (질병관리본부 중앙방역대책본부)

[지침] 신종 코로나바이러스감염증 대응지침(지자체용) (5판) (질병관리본부 중앙방역대책본부)

[지침] 신종 코로나바이러스감염증 대응지침(국가차별입원치료병상용) (5판) (질병관리본부 중앙방역대책본부)

[참고] 신종코로나바이러스감염증 대응지침(지자체용) (5판) 주요 개정사항 (질병관리본부 중앙방역대책본부)

# 선별진료소

[지침] 신종 코로나바이러스감염증 선별진료소 운영 안내 (보건복지부)

[지침] 신종 코로나바이러스감염증 의심환자 내원시 행동지침 - 선별진료소

[참고] 신종 코로나바이러스감염증 확진검사 안내 (질병관리본부 중앙방역대책본부)

# 의료기관

[지침] 신종 코로나바이러스감염증 감염 예방 관리-병원급 의료기관 (질병관리본부)

[지침] 신종 코로나바이러스감염증 감염 예방 관리-의원급 의료기관 (질병관리본부)

[참고] 신종 코로나바이러스감염증 의료기관 안내사항 (5판) (질병관리본부 중앙방역대책본부)

[참고] 중국 의 국가 의사환자 분류시 참고 사항 (질병관리본부 중앙방역대책본부)

[참고] 신종 코로나 관련 의료기관 환자에 대한 의료물 처리방안

[참고] 신종 코로나바이러스감염증 지자체 진단검사비 지원 계획 (질병관리본부 중앙방역대책본부)

[참고] 신종코로나바이러스 감염증 진단검사의 급여기준 및 청구방법 안내

- ③ 코로나바이러스감염증-19(코로나-19) 일일상황분석 보고서
  - 일단위로 업데이트하는 국외와 국내 발생현황, 이슈와 참고자료 등을 보실 수 있습니다.

## COVID-19 Daily Reports

총3건 <span style="color: red;">금일: 0건</span>	검색 <input style="width: 50px;" type="text"/>
경기도 일일상황분석 보고서 3호	2020-02-22   17
경기도 일일상황분석 보고서 2호	2020-02-21   6
경기도 일일상황분석 보고서 1호	2020-02-20   9

- 보고서 호수별 수록자료

1호	<ul style="list-style-type: none"> <li>• COVID-19: What is next for Public Health(Lancet, 20.02.12)</li> <li>• Guidelines for the use of non-pharmaceutical measures to delay and mitigate the impact of 2019-nCov(ECDC TECHNICAL REPORT, 20.02.10)</li> </ul>
2호	<ul style="list-style-type: none"> <li>• 싱가포르 의사환자기준과 의원급 대응현황</li> </ul>
3호	<ul style="list-style-type: none"> <li>• 홍콩 COVID-19 대응현황(CHP Website , 20.02.20)</li> </ul>
4호	<ul style="list-style-type: none"> <li>• 국내에서 발표된 COVID-19 논문(KMLA Consortia, 20.02.06.)</li> <li>• COVID-19 관련 논문을 찾는 방법 (WHO COVID-19 Global Research Website, 20.02.23.)</li> </ul>
5호	<ul style="list-style-type: none"> <li>• 범학계 코로나바이러스감염증-19 대책위원회 성명서(ksid Website, 20.02.22)</li> <li>• 대한의사협회 성명서(KMA, 20.02.19)</li> <li>• 대구 경북 인도주의실천의사협회의 성명서(humanmed.org, 20.02.23)</li> </ul>
6호	<ul style="list-style-type: none"> <li>• 여행 제한 조치가 코로나바이러스 확산을 막지 못하는 이유(워싱턴대 공중보건 대학원, 20.02.21)</li> </ul>
7호	<ul style="list-style-type: none"> <li>• 낙인(Stigma)을 해결하기 위한 리스크 커뮤니케이션(WHO Situation Report 35, 20.02.24)</li> <li>• 헬스커뮤니케이션 학회 보도자료(한국헬스커뮤니케이션학회, 20.02.12)</li> </ul>
8호	<ul style="list-style-type: none"> <li>• 코로나19 전국확산에 따른 효과적 대응체계필요 신종감염병 중앙임상위원회(국립 중앙의료원, 20.02.26)</li> <li>• 코로나19(COVID-19)와 관련된 사회적 낙인 : 사회적낙인(오명)을 예방하고 해결하기 위한 가이드 (국제적십자사, UNICEF,WHO 가이드라인)</li> </ul>
9호	<ul style="list-style-type: none"> <li>• 지역사회 완화 가이드라인과 Standstill 적용 사례</li> </ul>
10호	<ul style="list-style-type: none"> <li>• 코로나19 확진환자와 접촉자 격리 시점에 따른 효과 추정(방역연계범부처감염병연구개발사업단, 연구진행중)</li> </ul>
11호	<ul style="list-style-type: none"> <li>• 코로나19 대응에서 개인보호장비의 합리적 사용 임시 지침 Rational use of personal protective equipment for coronavirus disease 2019(COVID-19)- Interim guidance(WHO, 20.02.27)</li> </ul>
12호	<ul style="list-style-type: none"> <li>• Report of the WHO-China Joint Mission on Coronavirus Disease 2019(COVID-19) (WHO,20.02.29.)</li> </ul>
13호	<ul style="list-style-type: none"> <li>• 경기도 확진자 역학 분석 결과 I (2020.01.26.-03.02., 93명)</li> <li>• 시민 행동에 대한 두 번째 제안(시민건강연구소, 20.03.02)</li> </ul>
14호	<ul style="list-style-type: none"> <li>• 경기도 확진자 역학 분석 결과 II (2020.01.26.-03.02., 93명)</li> <li>• 코로나19 국민위험인식조사(2차) - (한국헬스커뮤니케이션학회 보도자료, 20.03.04)</li> </ul>
15호	<ul style="list-style-type: none"> <li>• 장기요양시설에서 코로나19바이러스 확산을 막는 방법 (미국질병관리본부, 20.03.01)</li> <li>• 미국 COVID-19 지역사회 전파 대비를 위한 의료기관 임시 지침(미국질병관리본부, 20.02.29)</li> </ul>
16호	<ul style="list-style-type: none"> <li>• 경기도 확진자 역학 분석 결과(2020.01.26.-03.05., 113명)</li> </ul>
17호	<ul style="list-style-type: none"> <li>• 신속 위험 평가 (ECDC, 20.03.02)</li> </ul>

18호	· 신속 위험 평가 (ECDC, 20.03.02)
19호	· 국가 차원의 완화조치가 COVID-19의 전염과 확산에 미치는 영향(Lancet, 20.03.06)
20호	· 신속 위험 평가(ECDC, 20.03.02)
21호	· N95 마스크 공급을 효율화하기 위한 전략 (미국질병관리본부, 20.02.29)
22호	· 경기도 확진자 역학 분석 결과(2020.01.26.-3.10., 174명) · N95 마스크의 공급을 효율화하기 위한 전략: 위기시 조치 (US CDC, 20.02.29)
23호	· COVID-19를 준비하고 대응하기 위한 임시지침 (WHO, 20.03.07.)
24호	· COVID-19의 지역사회 확산에 대응하기 위한 임시지침(WHO, 20.03.07.)
25호	· COVID-19에 대한 ‘사회적 거리두기’ 대책(social distancing measures) 관련 고려 사항 (ECDC, 20.03.11)
26호	· 미국의 보육원,유치원,초·중·고등학교 운영자들을 위한 가이드 : COVID-19에 대응하는 임시지침 (미국질병관리본부, 20.03.12.)
27호	· 학교 폐쇄 관련 고려사항 (미국질병관리본부, 20.03.12.)
28호	· 코로나19 대유행 선언에 따른 대정부 권고안 (20.03.15) · 코로나19 대유행 선언에 따른 대국민 권고안 (20.03.15) · WHO : COVID-19에 대한 오해와 진실
29호	· 경기도 의료원 산하 6개 병원과 성남 의료원 코로나19 입원 환자 경과 (안성병원 내과, 20.03.13.)
30호	· 경기도 사업 소개: 경기도 코로나19 대규모 선별검사센터
31호	· COVID-19 사망률 및 의료서비스 수요를 줄이기 위한 비약물적 조치들의 영향에 관하여 - 요약, 서론, 연구방법 (Imperial College London, 2020.03.16)
32호	· COVID-19 사망률 및 의료서비스 수요를 줄이기 위한 비약물적 조치들의 영향에 관하여 - 결과 (Imperial College London, 2020.03.16)
33호	· COVID-19 사망률 및 의료서비스 수요를 줄이기 위한 비약물적 조치들의 영향에 관하여 - 논의점 (Imperial College London, 2020.03.16) · 미국의 병원들은 코로나바이러스감염증-19(COVID-19)에 어떻게 대비해야 할까?(Ann Intern Med, 20.03.11)
34호	· 코로나19 유행 및 한국의 대응에 대한 PHM Korea의 성명서(PHM, 20.03.19)



35호	<ul style="list-style-type: none"> <li>· 한국 코로나19 감염질환 유행 자료를 이용한 감염재생산수와 유행 규모 추정(S, Choi., M, Ki. 20.03.12)</li> <li>· 코로나바이러스감염증-19 감염예방과 관리(교육동영상)</li> </ul>
36호	<ul style="list-style-type: none"> <li>· Rapid Risk Assessment : Coronavirus disease 2019 (COVID-19) pandemic: increased transmission in the EU/EEA and the UK - seventh update (ECDC, 20.03.25.)</li> </ul>
37호	<ul style="list-style-type: none"> <li>· COVID-19 시기에 부족한 의료 자원을 배분하는 방법에 관하여 (Fair Allocation of Scarce Medical Resources in the Time of Covid-19)</li> </ul>
38호	<ul style="list-style-type: none"> <li>· SARS-Cov-2의 광범위한 확산이 의료 서비스에 큰 영향을 미칠 경우 준비해야 하는 비상계획을 위한 지침(ECDC, 2020.03.17.) (Guidance for health system contingency planning during widespread transmission of SARS-CoV-2 with high impact on healthcare services )</li> </ul>
39호	<ul style="list-style-type: none"> <li>· COVID-19의 지구적 영향과 완화 및 억제 전략(Imperial College, 20.03.26)</li> <li>· COVID-19: 사회적 거리두기의 이론(Lipstich, M, 20.03.25)</li> </ul>
40호	<ul style="list-style-type: none"> <li>· COVID-19 팬데믹 시기의 개인보호장비 공급에 관하여(JAMA, 20.03.28)</li> </ul>
41호	<ul style="list-style-type: none"> <li>· 감염병 비상사태에서의 1차 의료기관의 역할은? : 싱가포르 PHPC 사례를 기반으로</li> </ul>
42호	<ul style="list-style-type: none"> <li>· 과충, 코로나19 이후의 변화를 논의하는 온라인 토론회 개최: 코로나19가 가져올 과학기술·사회·경제적 변화를 조망한다</li> <li>· 과학기술계, '코로나19 사태를 대처하는 정신건강 대책 권고안' 발표 "10가지 권고안 실천으로 마음건강을 돌보세요"</li> </ul>
43호	<ul style="list-style-type: none"> <li>· 각국의 COVID-19 대응에 관한 비교 연구(Oxford University, 20.03.31)</li> </ul>
44호	<ul style="list-style-type: none"> <li>· WHO Coronavirus disease 2019 (COVID-19) <a href="#">Situation Report - 73</a></li> <li>· COVID-19에 대한 유럽 11개국의 비약물적 개입이 가져온 영향과 감염자 수를 측정하기 위한 연구</li> </ul>
45호	<ul style="list-style-type: none"> <li>· COVID-19 대유행 : 역학적 관점에서 다시 제기된 의료용 마스크 논쟁에 관한 정리</li> </ul>
46호	<ul style="list-style-type: none"> <li>· COVID-19 유행 중 감염력의 시간 변동 (Temporal variation in transmission during the COVID-19 outbreak)</li> <li>· COVID-19 time-dependent reproduction rate 산출 홈페이지 소개</li> </ul>
47호	<ul style="list-style-type: none"> <li>· 세계 각국의 대응정책 소개(일본, 영국)</li> </ul>
48호	<ul style="list-style-type: none"> <li>· 코로나바이러스(COVID-19): 도시 정책을 중심으로</li> </ul>
49호	<ul style="list-style-type: none"> <li>· 세계 각국의 대응정책 소개(스웨덴, 독일)</li> </ul>
50호	<ul style="list-style-type: none"> <li>· 세계 각국의 대응정책 소개(스페인, 이탈리아)</li> </ul>
51호	<ul style="list-style-type: none"> <li>· 세계 각국의 대응정책 소개(미국, 프랑스)</li> </ul>
52호	<ul style="list-style-type: none"> <li>· 정부개입의 단계적 완화와 관련한 고려사항(ECDC. 20.04.08)</li> </ul>
53호	<ul style="list-style-type: none"> <li>· 세계 각국의 대응정책 소개(스위스, 네덜란드)</li> </ul>
54호	<ul style="list-style-type: none"> <li>· 세계 각국의 대응정책 소개(캐나다, 인도네시아)</li> </ul>
55호	<ul style="list-style-type: none"> <li>· COVID-19 감시체계 전략</li> </ul>

56호	· 지역사회에서의 마스크 사용: 마스크 사용으로 무증상 감염자와 증상이 발현되지 않은 환자로부터 COVID-19 전염을 막을 수 있는지에 관하여(ECDC)
57호	· COVID-19에 대응하여 마스크를 사용하는 법에 대한 조언(WHO, 20.04.06)
58호	· WHO : COVID-19에 대한 오해와 진실(2)
59호	· COVID-19에 대응하는 국가 전략(WHO, 20.04.14.)
60호	· Strengthening hospital capacity for the COVID-19 pandemic J-IDEA pandemic hospital planner(Imperial College London, 2020.04.17.)
61호	· 코로나바이러스 봉쇄 조치를 철회하기 위한 유럽의 계획(European Commission, 20.04.14)
62호	· 미국을 다시 열기 위한 단계별 전략(백악관, 20.04.16)
63호	· COVID-19 관련 거리두기 조치를 완화하기 위한 정책과 공중보건에 대한 조언(미국 감염학회·HIV 의학회, 20.04.16)
64호	· SARS-CoV-2의 바이러스 배출과 항체반응에 대한 전문가의 긴급 자문 (The National Academies of Sciences/Technology/Medicine, 20.04.08)
65호	· ECDC 신속 위험 평가 9th 업데이트(ECDC, 20.04.23)