



코로나바이러스감염증-19(COVID-19)

# 경기도 일일상황분석 보고서 96호

Coronavirus disease 2019 (COVID-19) Gyeonggi Daily Report – 96  
Data as reported by 25 May 2020

<http://www.gidcc.or.kr/gypd-type/covid-19-daily-reports/>





## **경기도 일일상황분석 보고서 96호 주요 내용**

---

국외 발생현황

국내 발생현황

국내외 뉴스

국외정책동향

- COVID19 장기적 비약물 중재의 조정 : 원칙과 Tool

참고자료

- 경기도감염병관리지원단 홈페이지 활용방법

# 국외 발생현황

## □ 전세계 (2020.5.25.10시 기준)

- 전날보다 112,216명의 추가 환자 보고되어 5,400,608명(전일 대비 2.12% 증가) 환자 보고
- 이 중 344,760명 사망하여 치명률은 6.3%
- [국가별 코로나19 발생현황](#)(하이퍼링크)

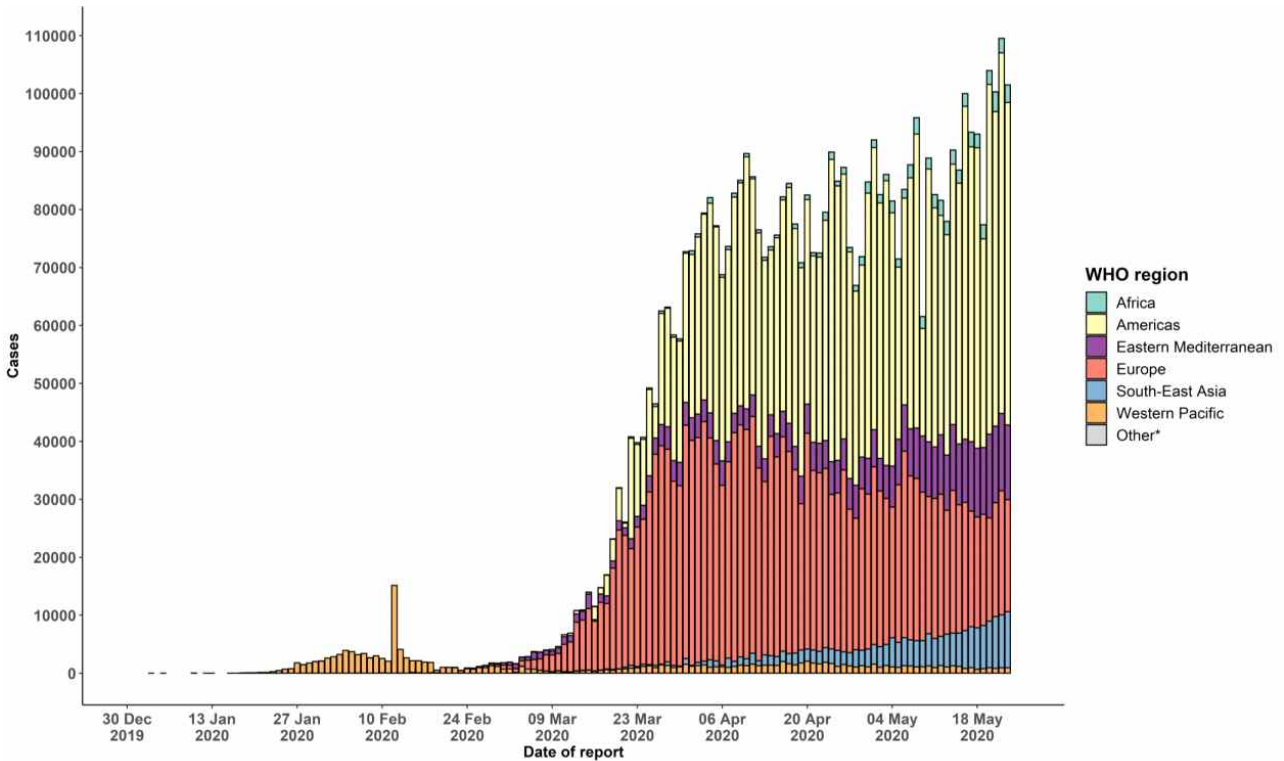


그림 1. 신고일 기준 유행곡선 (2020.5.24. 기준, WHO)

- 지난 24시간 내 신규 보고 및 WHO 위험 평가

지난 24시간 내 신규 보고				
	확진		사망	
	기존	신규	기존	신규
전세계	5,204,508명	101,502명	337,687명	4,286명
아메리카	2,338,124명	55,636명	138,116명	2,932명
유럽	2,006,984명	19,327명	173,886명	928명
동지중해	415,806명	12,887명	10,988명	182명
서태평양	173,621명	925명	6,863명	19명
동남아시아	191,966명	9,688명	5,748명	192명
아프리카	77,295명	3,039명	2,073명	33명

WHO 위험 평가				
	낮음	보통	높음	매우 높음
국제 수준				

※ WHO Situation Report(5.24) 참조

# 국내 발생현황

## □ 전국 (2020.5.25.0시 기준)

※국내 발생 현황은 오전 10시에 배포되는 질병관리본부 보도자료를 기준으로 작성됩니다.

- 전일 대비 16\*명의 추가 확진 환자가 보고되어 총 11,206명(10,226명 격리해제)의 환자 보고

\* 경기·서울 6명, 대구·인천·경북·검역 1명

표 1. 지역별 코로나(COVID)-19 신규환자 발생현황

구분	서울	부산	대구	인천	광주	대전	울산	세종	경기	강원	충북	충남	전북	전남	경북	경남	제주	검역	합계
소계	6	0	1	1	0	0	0	0	6	0	0	0	0	0	1	0	0	1	16

\* 전일 0시 기준 - 금일 0시 기준

- 오늘까지 총 815,231명에게 검사를 시행했으며 이 중 796,142명이 검사 결과 음성으로 판정받았고 19,089명이 검사 진행 중임

### [전국]확진자 추이

**16명** (0시 기준)

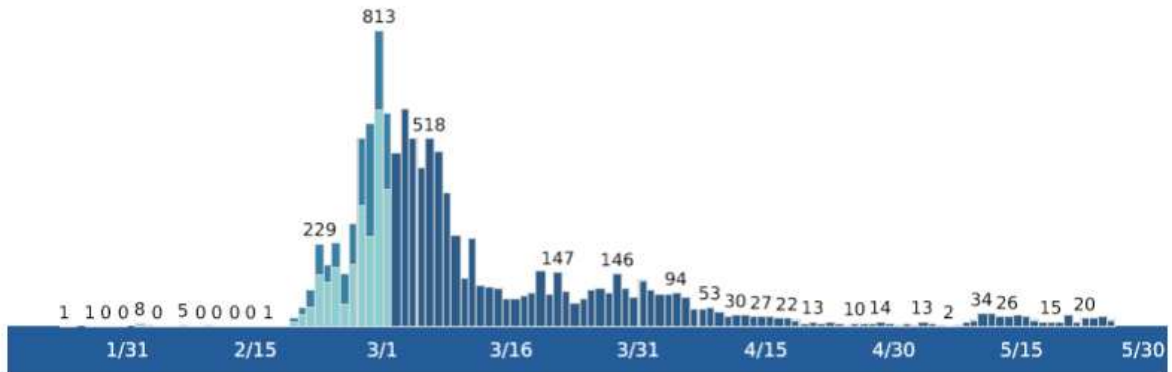


그림 2. 코로나(COVID)-19 전국 확진자 추이(20.5.25.10시 기준, 경기도감염병관리지원단)

### [전국]확진자 누적

**11,206명** (0시 기준)

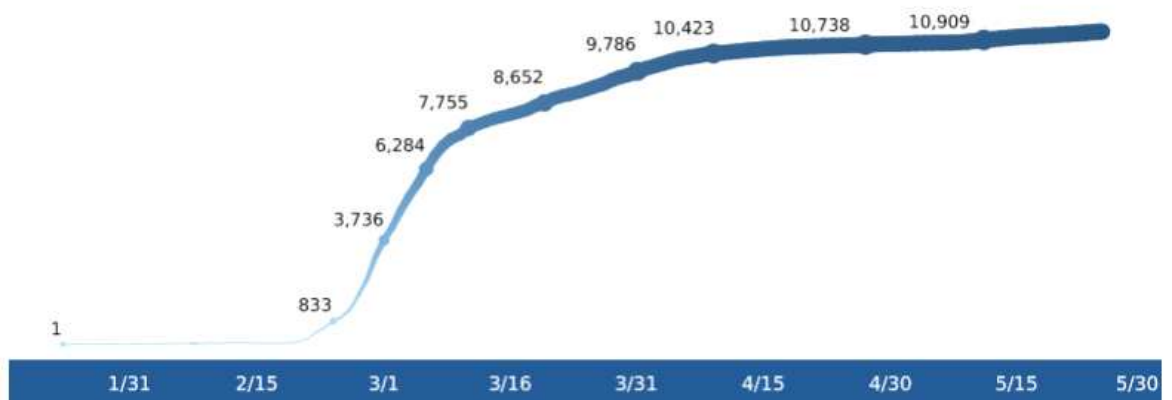


그림 3. 코로나(COVID)-19 전국 확진자 누적(20.5.25.10시 기준, 경기도감염병관리지원단)

## [전국]검사자 추이

6,132명 (0시 기준)

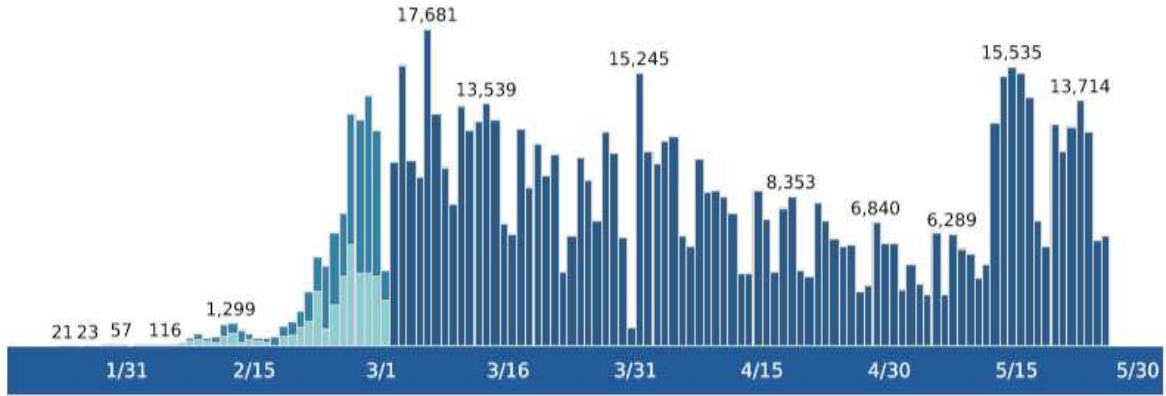


그림 4. 코로나(COVID)-19 전국 검사자 추이(20.5.25.10시 기준, 경기도감염병관리지원단)

## [전국]검사자 누적

815,231명 (0시 기준)



그림 5. 코로나(COVID)-19 전국 검사자 누적(20.5.25.10시 기준, 경기도감염병관리지원단)

### □ 경기도 확진환자 현황(2020.5.25.10시 기준)

확진환자 현황	
확진환자(격리중)	102
퇴원자(격리해제)	646
사망자	19
계	767

확진환자의 경기도민 접촉자 현황	
격리중	2,456
격리해제	19,133
계	21,589

### 확진자 추이

767명

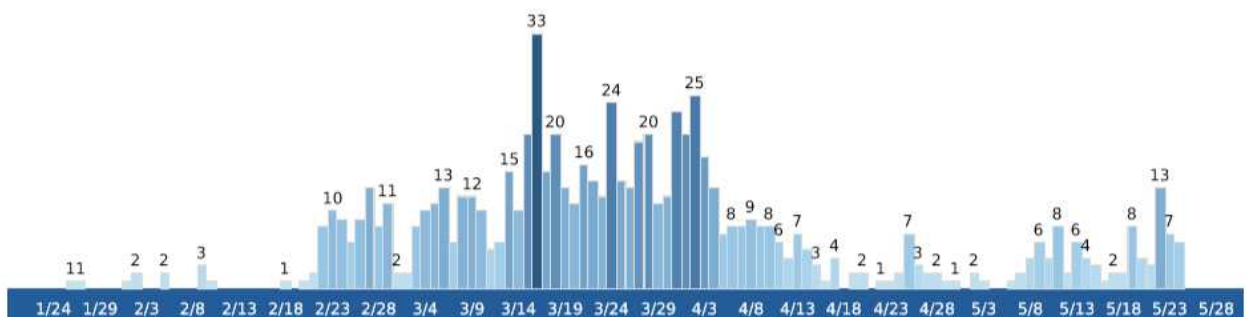


그림 6. 코로나(COVID)-19 경기도 확진자 추이(20.5.25.10시 기준, 경기도감염병관리지원단)

성별 연령별 현황

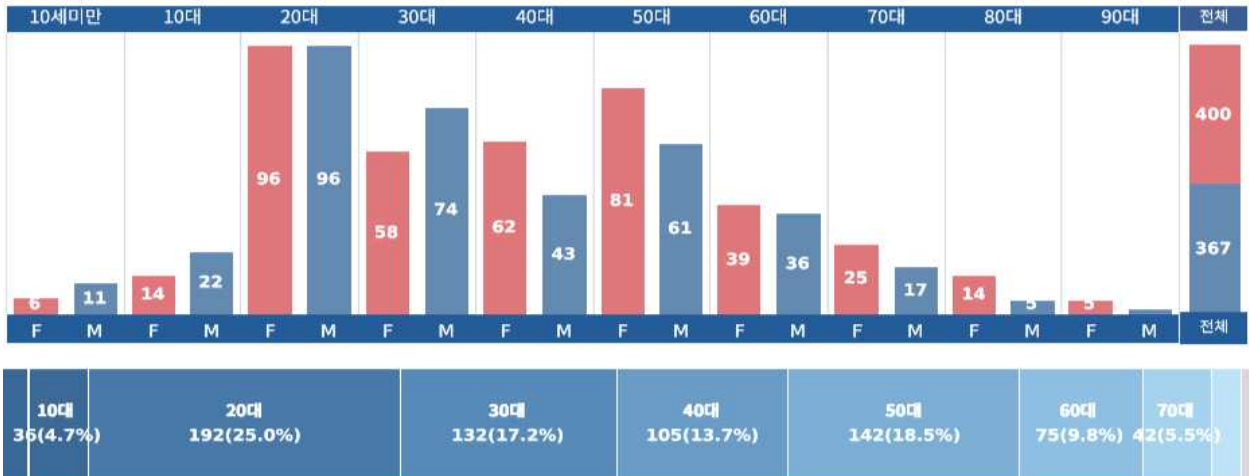


그림 7. 경기도 확진자 성별·연령별 현황(20.5.25.10시 기준, 경기도감염병관리지원단)

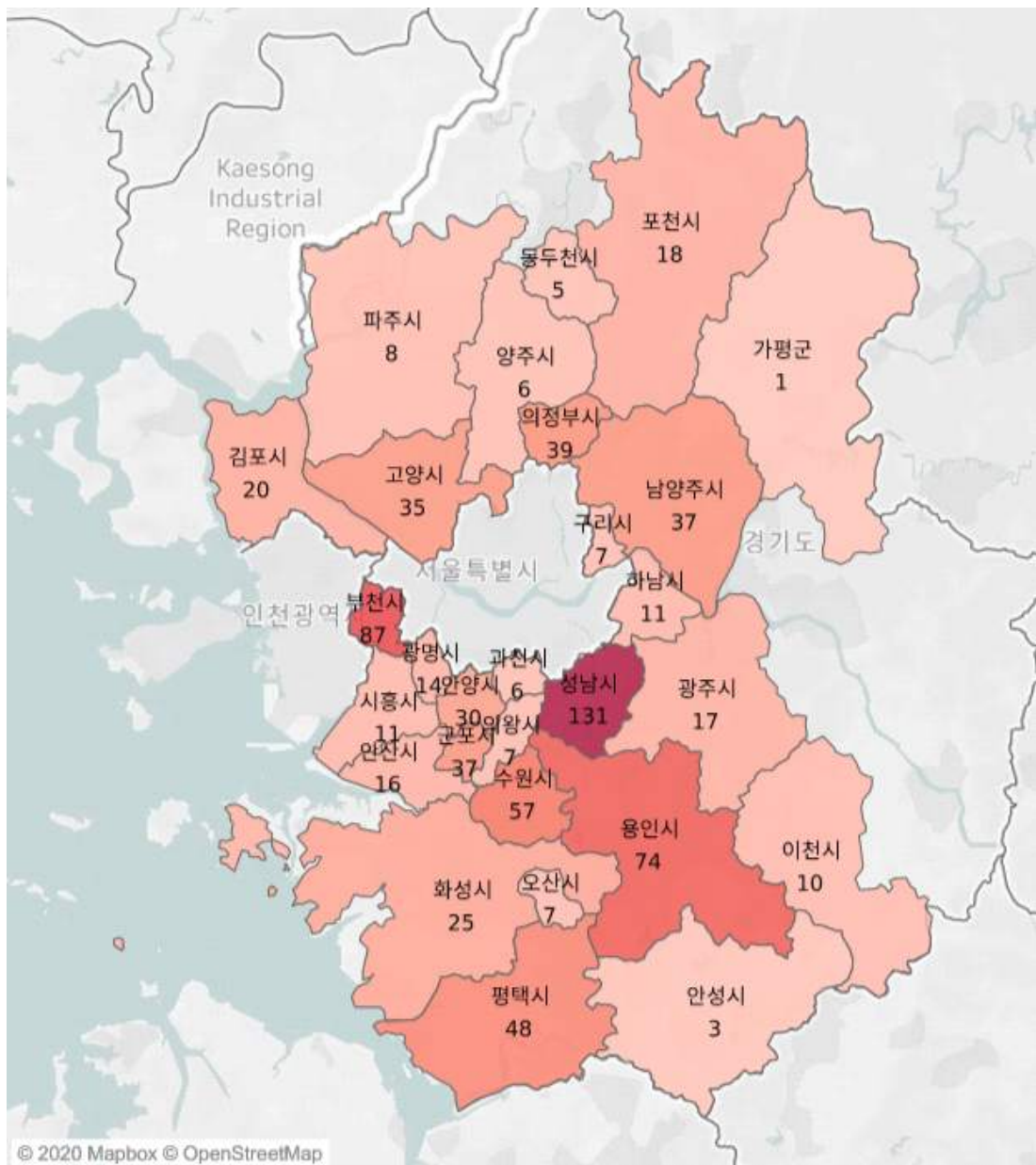


그림 8. 경기도 31개 시군 확진자 현황(20.5.25.10시 기준, 경기도감염병관리지원단)

경기도 확진자 증상발현일부터 확진까지 소요일 분포

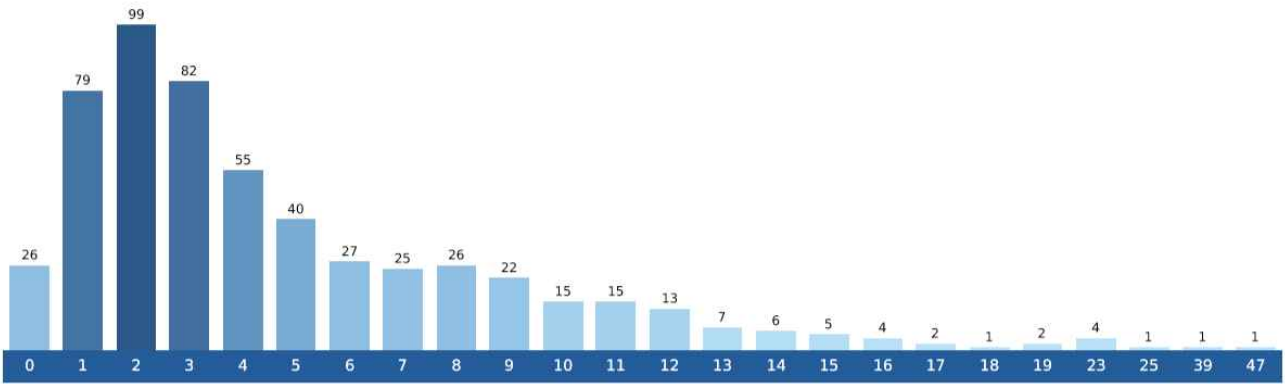


그림 9. 경기도 확진자 증상발현일부터 확진까지 소요일 분포(20.5.25.10시 기준, 경기도감염병관리지원단)

감염경로별 유행곡선

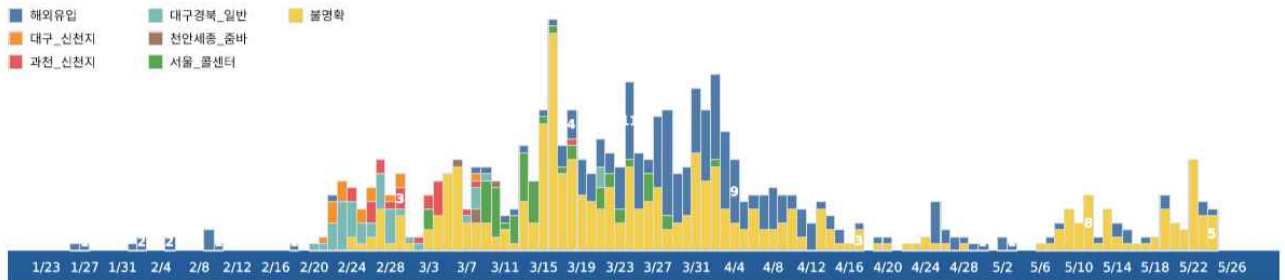


그림 10. 경기도 감염경로별 유행곡선\*(20.5.25.10시 기준, 경기도감염병관리지원단)

\* 추후 역학조사 결과 등에 따라 변경될 수 있음

□ 경기도 추가 확진자 세부현황(5.24.0시~5.25.0시)

연번	전국 번호	성별	출생 연도	발생경위	확진 일자	격리병원	지역
762	확인중	남	'89	5.17일 안양 ○○○ 주점 방문, 5.21일 인후통 등 증상발현, 보건소 선별진료	5.24.	안성병원	안 양
763	확인중	여	'87	'20.5.20일 발열 및 근육통 등 증상발현, 보건소 선별진료	5.24.	수원병원	부 천
764	확인중	남	'80	10946번 환자의 접촉자 (이태원 클럽 관련)	5.24.	성남의료원	용 인
765	확인중	남	'90	'20.4.30~5.1일 이태원 주점 방문, 5.18일 두통 등 증상발현, 보건소 선별진료	5.24.	안성병원	안 양
766	확인중	여	'67	11139번 환자의 접촉자 (서울 은혜감리교회)	5.24.	수원병원	의정부
767	확인중	남	'76	'20.5.22일까지 해외방문(아랍에미리트), 5.24일 발열 및 기침 등 증상발현, 의료기관 선별진료	5.24.	명지병원	고 양

※ 추후 역학조사 결과 등에 따라 변경될 수 있음

## 국내외 뉴스

### □ 국외

- 美, 현충일 연휴 돌입... 코로나 재확산 트리거 되나, 해변·공원 잇따라 개장하며 인파 몰려
- 뉴욕타임즈, 미국 내 코로나19 사망자 1천 명의 부고 기사 1면에 실어
- 日, 긴급사태 선언 오늘 모두 해제, 도쿄 등 수도권과 홋카이도 등 5개 지역 긴급사태 선언 해지
- 中, 신규 확진자 다시 10명대로
- 伊, 코로나 확진 하루새 531명 증가...북부 야간통금 도입
- 브라질, 코로나19 확진자 35만명 육박...세계 3위
- 미국, '코로나19 확진자 2위' 브라질발 입국 제한
- 중남미 하루 확진 3~4만 명...봉쇄 완화 유럽도 '경고등'

### □ 국내

- 이태원발 6차 감염 까지...등교 확대 조마조마
- 이태원 클럽發 확진환자, 노래방·주점·학원·돌잔치 등으로 n차 감염까지 이어져
- 서울, 경북 성주, 경기 부천 등에서 감염자 속출... 최근 2주 간 日평균 23명 확진
- 정부, 클럽 등 유흥시설 'QR코드 출입명부' 내달 시행
- 허위 기재 못하게 일회용 코드 발급, 개인정보 4주 보관 뒤 폐기
- 27일 초중고 등교 앞두고 방역 비상
- 집단감염 중에 추가 등교, 방역지침 잘 지켜져야
- 정은경, 생활방역에도 도시락 투혼... 젊은층에 줄 메시지 고민



## COVID19 장기적 비약물 중재의 조정 : 원칙과 Tool

Calibrating long-term non-pharmaceutical interventions for COVID-19 : Principles and facilitation tools(WPRO, 2020.05.15.)

<https://iris.wpro.who.int/handle/10665.1/14493>

편집자 주 : WHO 지역사무처 중 하나인 WPRO(WHO Western Pacific Regional Organization)는 한국, 중국, 일본, 호주 등 37개국이 포함되어 있음. WPRO에서 5.15 발표한 보고서는 비약물 중재를 장기적으로 진행할 때 어떠한 기준으로 해제/재실행을 결정할지를 5단계 방법으로 제시하고 있어, 이틀에 나눠 내용을 소개함. 상세한 방법이 제시되었고 미국/유럽과 다른 한국의 유행양상에 적용하기에 보다 적합한 접근법임.

### 1. 도입

#### 배경

서태평양 지역의 국가와 지역은 새로운 COVID-19에 대해 엄격한 비약물 중재 (NPI)를 시행하여 전파를 방해하거나 줄이려고 한다. 이는 1) 개인 보호 조치, 2) 환경 조치, 3) 사회적 및 신체적 거리 조정 조치 및 4) 여행 관련 조치로 분류 할 수 있다. 감염병을 통제하는 데 효과적이기는 하지만 이러한 조치 중 일부는 사회 경제적 비용이 많이 들고 인구의 신체적, 정서적 안녕에 부정적인 영향을 줄 수 있다. 엄격한 수단은 특히 자원, 사회 보호 및 건강 관리 서비스가 제한된 국가에서 시간이 지남에 따라 점점 지속될 수 없게 될 가능성이 높다. 중재는 데이터로 알려야 한다. 지금까지 이용 가능한 증거는 다음을 제안한다.

- 무증상 및 경증의 경우에도 전파를 일으키며 증상이 발병하기 2일 전부터 2~3일에 전염성이 시작될 수 있으며 증상이 발생한 사람은 증상이 발병하기 하루 전부터 전파력이 정점에 도달한다. 이는 재생산 횟수를 줄이는 데 있어 접촉자를 추적하고 격리하는 것뿐만 아니라 조기 발견 및 확진자 격리의 중요성을 강조한다.
- 노인과 동반 질환이 있는 사람은 사망률이 가장 높기 때문에 특히 취약하고 특별한 주의가 필요하다. 그러나 젊은이들은 전파에 기여하고 입원이 필요할 수 있으므로 여전히 대응을 고려해야 한다.
- 클러스터 형성에 대한 위험 요소는 국가마다 유사할 수 있다. 여기에는 환기가 잘되지 않는 밀폐된 공간, 붐비는 장소 및 대화를 하는 사람들(또는 노래 및 소리와 같은 다른 형태의 목소리)과의 밀착된 환경이 포함된다.

일본, 한국, 홍콩 특별 행정구(중국) 및 기타 중국에서의 경험에 따르면 주어진 시간에 재생산수인 R(t)가 1정도 되고 확진자 수가 적으며 역학조사를 위한 강력한 메카니즘이 있을 때, 사회 및 경제 활동에 실질적인 제한없이 COVID-19를 관리할 수 있다. 이 문서는 각국이 역학적 혜택과 사회 경제적 비용의 균형을 이루는 NPI 전략을 구현하기 위한 5 단계를 제안한다. 이는 COVID-19 상황에서 공중 보건 및 사회적 조치(Public Health and Social Measures)에 대한 WHO 고려 사항을 바탕으로 한다.

다른 지역에서는, 지역 사회 전파가 지속되는 많은 국가들이 실질적인 피크 이후 점차적으로 제한을 해제하는 방법을 초점을 맞추고 있다. 그러나 서태평양 지역에서는 소수의 사례(또는 사례가 없음)만 보고되었을 때 많은 국가에서 조기에 억제 조치를 도입했다. 현재 이 지역의 많은 국가에서는 사례 수를 줄이면서 NPI 완화 방법을 고려하고 있다.

앞으로 국가는 다음을 수행해야한다.

- 1) 유행 양상(epidemic trajectories)에 따라 제한을 강화하거나 완화할 준비가 되어 있어야 한다.
- 2) 빅 데이터로 탐지된 사람들의 움직임 경향과 중요한 인구 이동과 관련된 미래 사건을 포함하여 여러 출처의 정보를 기반으로 잠재적인 급증을 예측하거나 감지할 수 있는 능력을 확립해야 한다.
- 3) 증상 및 무증상 사례를 조기에 격리하기 위한 접촉자 조사 기능을 강화하고 추가 조치를 위한 핫스팟을 식별한다. 이를 통해 국가는 강력한 NPI 측정을 완화한 후 감염병 곡선을 "평평하게(to level)"(변동을 최소화) 할 수 있다.

#### 지침의 타겟 집단

이 지침은 COVID-19 전염병에 대응하기 위한 정책 조치에 대해 국가 및 지방 정부에 자문을 제공할 책임이 있는 공무원을 지원하기 위한 것이다.

## 2. 목표와 가이드 원칙

제안된 접근법은 서태평양 지역의 국가들이 건강 시스템 역량을 평가하여 확진자를 관리하고, 이러한 평가를 NPI의 역학 및 사회 경제적 영향과 균형을 맞추도록 지원하는 것을 목표로 한다.

### 가이드 원칙

- 1) **최선의 정보를 통해 명확한 단계를 기반으로 한 결정(Decisions based on clear steps informed by the best available information).** 명확한 단계의 개발은 특정 조치의 효과 및 비용에 대한 데이터 및 증거가 불완전 할 때 여러 부문 의사 결정을 용이하게 할 것이다. 국가는 의사 결정에 알리기 위해 여러 출처에서 정보를 수집하고 평가해야 한다.
- 2) **공동 의사 결정(Joint decision-making)** 중재의 사회 경제적 영향을 이해하고 최적의 균형을 결정하기 위해 다른 주요 부문(예 : 재무, 복지, 경제 및 정의를 담당하는 부처, 국가 기관 및 정치 지도부)과 역학적 혜택(주로 보건 부문 이슈)과 부정적인 사회 경제적 영향(주로 보건 부문 외부 이슈)에 대해 공동 의사 결정을 한다.
- 3) **사전 정의된 평가 및 기준(Phased implementation of control measures)**과 지역 문화 및 상황에 기반한 제어 조치의 단계적 구현이 필요하다. 조치는 한 번에 모두 구현하거나 제거하는 것이 아니라 단계별 방식으로 구현해야 한다. 필요한 경우 국가는 특정 지역이나 인구 집단에서 변화를 시작해야 한다. 각 국가 또는 지역 당국은 현지 상황과 필요에 따라 조치를 해제하고 재시행하기 위한 자체 평가 및 의사 결정 기준을 설정해야 한다.
- 4) **취약한 인구의 보호(Protection of vulnerable populations)** 인구의 전파 및 새로운 발생 위험을 최소화하기 위한 조치를 취해야 한다. 소득 손실, 건강 및 기타 필수 서비스 이용 감소, 사회적 고립 및 혼잡한 생활 환경에서의 자가 격리 불가능을 포함하여 NPI가 취약한 인구에 미치는 특정 방법을 고려하고 완화해야 한다. NPI로 인한 가족 폭력 및 인권 침해의 잠재적 증가에 대응하는 메커니즘도 개발해야 한다.
- 5) **뉴 노멀(A new normal)** 개인 보호 행동, 재택근무, 출근시간 조정, 사무실과 상업용 시설에서 통근, 물리적 거리 및 환기 등 위험 완화를 위한 여러 가지 요소를 고려하여 각 국가에 새로운 법규를 수립해야 한다. 이러한 '뉴노멀(New Normal)'은 역학적 상황에 관계없이 최소한 COVID-19의 유행이 끝날 때까지 시행되어야 한다. 기본 인프라(유틸리티, 에너지, 시설 유지 보수), 종교 및 문화 활동, 장기 간호 및 보육과 관련된 필수 서비스 및 활동에서 전염 위험을 완화하기 위한 조치를 취하는 것이 특히 중요하다.

## 3. 위험 조정 비약물적 중재(NPI)에 대한 결정 단계 권고(Recommended steps for riskadjusted NPIs)

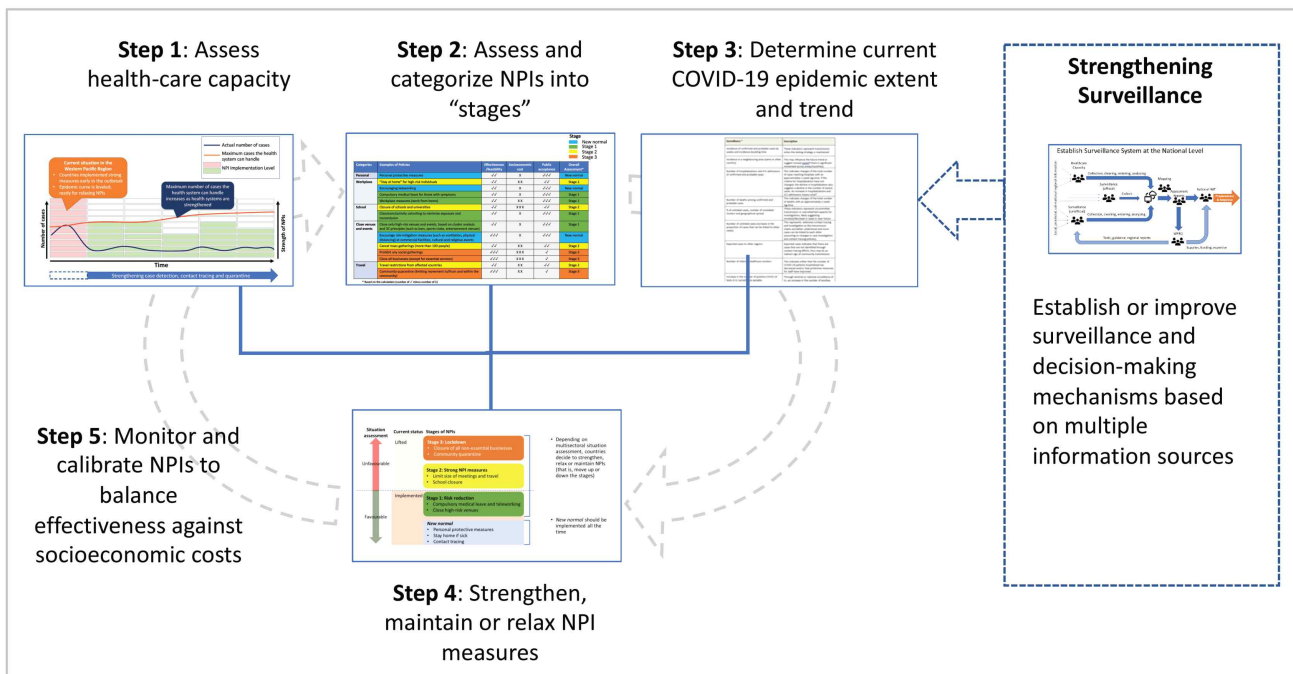
이 접근법은 국가가 NPI 전략을 구현하기 위한 5단계를 제안한다(그림 1).

국가가 다음과 같은 단계로 진행할 것을 권고한다.

- 1) 현재 보건의료 관리 능력을 평가한다(assess their current health-care capacity).
- 2) 효과성, 사회 경제적 비용 및 대중 인식에 따라 NPI를 분류한다(categorize NPIs based on effectiveness, socioeconomic costs, and public perception).
- 3) COVID-19의 유행 정도 및 경향을 결정한다(determine the extent and trend of the COVID-19 epidemic).
- 4) NPI 이행 조치를 강화, 유지 또는 완화할 것인지, 어떤 NPI를 먼저 완화하거나 재시행할 것인지 결정한다(decide on whether to strengthen, maintain or relax NPI implementation measures, and which NPIs to lift or reinstall first).
- 5) COVID-19 역학, 보건의료 시스템 역량 및 NPI 영향의 변화를 모니터링하여 NPI를 교정하고 사회 경제적 및 기타 비용 대비 효과의 균형을 맞춘다(monitors changes in the COVID-19 epidemic, systems capacity and NPI impact to calibrate NPIs and balance effectiveness against socioeconomic and other costs).

이 단계를 수행하기 위한 추가 도구 및 참조는 부록 1과 2에 포함되어 있다.

**Fig. 1. Steps for implementation**



# 참고자료

## 경기도감염병관리지원단 홈페이지 활용 방법

경기도감염병관리지원단(<http://www.gidcc.or.kr>) 홈페이지에 오시면 코로나바이러스감염증-19(코로나-19) 관련 정보를 얻으실 수 있어요!



### ① 코로나바이러스감염증-19(코로나-19) 발생현황(매일 업데이트)

- 전국 및 경기도의 최신 발생현황, 확진자 역학조사 요약, 검사현황, WHO상황보고서를 보실 수 있습니다.



- ② 코로나바이러스감염증-19(코로나-19) 지침 및 참고자료 모음
  - 배포되는 대응지침과 관련지침, 참고자료들을 보실 수 있습니다

**코로나바이러스감염증-19(COVID-19)**

출처 | GIDCC

---

[지침] 코로나바이러스감염증-19 대응지침(지자체용) (6판) (질병관리본부 중앙방역대책본부)

[지침] 신종 코로나바이러스감염증 대응지침(지자체용) (5판) (질병관리본부 중앙방역대책본부)

[지침] 신종 코로나바이러스감염증 대응지침(국가차별입원치료병상용) (5판) (질병관리본부 중앙방역대책본부)

[참고] 신종코로나바이러스감염증 대응지침(지자체용) (5판) 주요 개정사항 (질병관리본부 중앙방역대책본부)

# 선별진료소

[지침] 신종 코로나바이러스감염증 선별진료소 운영 안내 (보건복지부)

[지침] 신종 코로나바이러스감염증 의심환자 내원시 행동지침 - 선별진료소

[참고] 신종 코로나바이러스감염증 확진검사 안내 (질병관리본부 중앙방역대책본부)

# 의료기관

[지침] 신종 코로나바이러스감염증 감염 예방 관리-병원급 의료기관 (질병관리본부)

[지침] 신종 코로나바이러스감염증 감염 예방 관리-의원급 의료기관 (질병관리본부)

[참고] 신종 코로나바이러스감염증 의료기관 안내사항 (5판) (질병관리본부 중앙방역대책본부)

[참고] 중국 의 국가 의사환자 분류시 참고 사항 (질병관리본부 중앙방역대책본부)

[참고] 신종 코로나 관련 의료기관 환자에 대한 의료물 처리방안

[참고] 신종 코로나바이러스감염증 지자체 진단검사비 지원 계획 (질병관리본부 중앙방역대책본부)

[참고] 신종코로나바이러스 감염증 진단검사의 급여기준 및 청구방법 안내

- ③ 코로나바이러스감염증-19(코로나-19) 일일상황분석 보고서
  - 일단위로 업데이트하는 국외와 국내 발생현황, 이슈와 참고자료 등을 보실 수 있습니다.

## COVID-19 Daily Reports

총3건    금일: 0건	검색 <input style="width: 100px; border: none; border-bottom: 1px solid #ccc;" type="text"/> <span style="font-size: 1.2em;">Q</span>
경기도 일일상황분석 보고서 3호	2020-02-22   17
경기도 일일상황분석 보고서 2호	2020-02-21   6
경기도 일일상황분석 보고서 1호	2020-02-20   9

- 보고서 호수별 수록자료

1호	<ul style="list-style-type: none"> <li>• COVID-19: What is next for Public Health(Lancet, 20.02.12)</li> <li>• Guidelines for the use of non-pharmaceutical measures to delay and mitigate the impact of 2019-nCov(ECDC TECHNICAL REPORT, 20.02.10)</li> </ul>
2호	<ul style="list-style-type: none"> <li>• 싱가포르 의사환자기준과 의원급 대응현황</li> </ul>
3호	<ul style="list-style-type: none"> <li>• 홍콩 COVID-19 대응현황(CHP Website , 20.02.20)</li> </ul>
4호	<ul style="list-style-type: none"> <li>• 국내에서 발표된 COVID-19 논문(KMLA Consortia, 20.02.06.)</li> <li>• COVID-19 관련 논문을 찾는 방법 (WHO COVID-19 Global Research Website, 20.02.23.)</li> </ul>
5호	<ul style="list-style-type: none"> <li>• 범학계 코로나바이러스감염증-19 대책위원회 성명서(ksid Website, 20.02.22)</li> <li>• 대한의사협회 성명서(KMA, 20.02.19)</li> <li>• 대구 경북 인도주의실천의사협회의 성명서(humanmed.org, 20.02.23)</li> </ul>
6호	<ul style="list-style-type: none"> <li>• 여행 제한 조치가 코로나바이러스 확산을 막지 못하는 이유(워싱턴대 공중보건 대학원, 20.02.21)</li> </ul>
7호	<ul style="list-style-type: none"> <li>• 낙인(Stigma)을 해결하기 위한 리스크 커뮤니케이션(WHO Situation Report 35, 20.02.24)</li> <li>• 헬스커뮤니케이션 학회 보도자료(한국헬스커뮤니케이션학회, 20.02.12)</li> </ul>
8호	<ul style="list-style-type: none"> <li>• 코로나19 전국확산에 따른 효과적 대응체계필요 신종감염병 중앙임상위원회(국립 중앙의료원, 20.02.26)</li> <li>• 코로나19(COVID-19)와 관련된 사회적 낙인 : 사회적낙인(오명)을 예방하고 해결하기 위한 가이드 (국제적십자사, UNICEF,WHO 가이드라인)</li> </ul>
9호	<ul style="list-style-type: none"> <li>• 지역사회 완화 가이드라인과 Standstill 적용 사례</li> </ul>
10호	<ul style="list-style-type: none"> <li>• 코로나19 확진환자와 접촉자 격리 시점에 따른 효과 추정(방역연계범부처감염병연구개발사업단, 연구진행중)</li> </ul>
11호	<ul style="list-style-type: none"> <li>• 코로나19 대응에서 개인보호장비의 합리적 사용 임시 지침 Rational use of personal protective equipment for coronavirus disease 2019(COVID-19)- Interim guidance(WHO, 20.02.27)</li> </ul>
12호	<ul style="list-style-type: none"> <li>• Report of the WHO-China Joint Mission on Coronavirus Disease 2019(COVID-19) (WHO,20.02.29.)</li> </ul>
13호	<ul style="list-style-type: none"> <li>• 경기도 확진자 역학 분석 결과 I (2020.01.26.-03.02., 93명)</li> <li>• 시민 행동에 대한 두 번째 제안(시민건강연구소, 20.03.02)</li> </ul>
14호	<ul style="list-style-type: none"> <li>• 경기도 확진자 역학 분석 결과 II (2020.01.26.-03.02., 93명)</li> <li>• 코로나19 국민위험인식조사(2차) - (한국헬스커뮤니케이션학회 보도자료, 20.03.04)</li> </ul>
15호	<ul style="list-style-type: none"> <li>• 장기요양시설에서 코로나19바이러스 확산을 막는 방법 (미국질병관리본부, 20.03.01)</li> <li>• 미국 COVID-19 지역사회 전파 대비를 위한 의료기관 임시 지침(미국질병관리본부, 20.02.29)</li> </ul>
16호	<ul style="list-style-type: none"> <li>• 경기도 확진자 역학 분석 결과(2020.01.26.-03.05., 113명)</li> </ul>
17호	<ul style="list-style-type: none"> <li>• 신속 위험 평가 (ECDC, 20.03.02)</li> </ul>

18호	· 신속 위험 평가 (ECDC, 20.03.02)
19호	· 국가 차원의 완화조치가 COVID-19의 전염과 확산에 미치는 영향(Lancet, 20.03.06)
20호	· 신속 위험 평가(ECDC, 20.03.02)
21호	· N95 마스크 공급을 효율화하기 위한 전략 (미국질병관리본부, 20.02.29)
22호	· 경기도 확진자 역학 분석 결과(2020.01.26.-3.10., 174명) · N95 마스크의 공급을 효율화하기 위한 전략: 위기시 조치 (US CDC, 20.02.29)
23호	· COVID-19를 준비하고 대응하기 위한 임시지침 (WHO, 20.03.07.)
24호	· COVID-19의 지역사회 확산에 대응하기 위한 임시지침(WHO, 20.03.07.)
25호	· COVID-19에 대한 ‘사회적 거리두기’ 대책(social distancing measures) 관련 고려 사항 (ECDC, 20.03.11)
26호	· 미국의 보육원,유치원,초·중·고등학교 운영자들을 위한 가이드 : COVID-19에 대응하는 임시지침 (미국질병관리본부, 20.03.12.)
27호	· 학교 폐쇄 관련 고려사항 (미국질병관리본부, 20.03.12.)
28호	· 코로나19 대유행 선언에 따른 대정부 권고안 (20.03.15) · 코로나19 대유행 선언에 따른 대국민 권고안 (20.03.15) · WHO : COVID-19에 대한 오해와 진실
29호	· 경기도 의료원 산하 6개 병원과 성남 의료원 코로나19 입원 환자 경과 (안성병원 내과, 20.03.13.)
30호	· 경기도 사업 소개: 경기도 코로나19 대규모 선별검사센터
31호	· COVID-19 사망률 및 의료서비스 수요를 줄이기 위한 비약물적 조치들의 영향에 관하여 - 요약, 서론, 연구방법 (Imperial College London, 2020.03.16)
32호	· COVID-19 사망률 및 의료서비스 수요를 줄이기 위한 비약물적 조치들의 영향에 관하여 - 결과 (Imperial College London, 2020.03.16)
33호	· COVID-19 사망률 및 의료서비스 수요를 줄이기 위한 비약물적 조치들의 영향에 관하여 - 논의점 (Imperial College London, 2020.03.16) · 미국의 병원들은 코로나바이러스감염증-19(COVID-19)에 어떻게 대비해야 할까?(Ann Intern Med, 20.03.11)
34호	· 코로나19 유행 및 한국의 대응에 대한 PHM Korea의 성명서(PHM, 20.03.19)

35호	<ul style="list-style-type: none"> <li>· 한국 코로나19 감염질환 유행 자료를 이용한 감염재생산수와 유행 규모 추정(S, Choi., M, Ki. 20.03.12)</li> <li>· 코로나바이러스감염증-19 감염예방과 관리(교육동영상)</li> </ul>
36호	<ul style="list-style-type: none"> <li>· Rapid Risk Assessment : Coronavirus disease 2019 (COVID-19) pandemic: increased transmission in the EU/EEA and the UK - seventh update (ECDC, 20.03.25.)</li> </ul>
37호	<ul style="list-style-type: none"> <li>· COVID-19 시기에 부족한 의료 자원을 배분하는 방법에 관하여 (Fair Allocation of Scarce Medical Resources in the Time of Covid-19)</li> </ul>
38호	<ul style="list-style-type: none"> <li>· SARS-Cov-2의 광범위한 확산이 의료 서비스에 큰 영향을 미칠 경우 준비해야 하는 비상계획을 위한 지침(ECDC, 2020.03.17.) (Guidance for health system contingency planning during widespread transmission of SARS-CoV-2 with high impact on healthcare services )</li> </ul>
39호	<ul style="list-style-type: none"> <li>· COVID-19의 지구적 영향과 완화 및 억제 전략(Imperial College, 20.03.26)</li> <li>· COVID-19: 사회적 거리두기의 이론(Lipstich, M, 20.03.25)</li> </ul>
40호	<ul style="list-style-type: none"> <li>· COVID-19 팬데믹 시기의 개인보호장비 공급에 관하여(JAMA, 20.03.28)</li> </ul>
41호	<ul style="list-style-type: none"> <li>· 감염병 비상사태에서의 1차 의료기관의 역할은? : 싱가포르 PHPC 사례를 기반으로</li> </ul>
42호	<ul style="list-style-type: none"> <li>· 과충, 코로나19 이후의 변화를 논의하는 온라인 토론회 개최: 코로나19가 가져올 과학기술·사회·경제적 변화를 조망한다</li> <li>· 과학기술계, '코로나19 사태를 대처하는 정신건강 대책 권고안' 발표 "10가지 권고안 실천으로 마음건강을 돌보세요"</li> </ul>
43호	<ul style="list-style-type: none"> <li>· 각국의 COVID-19 대응에 관한 비교 연구(Oxford University, 20.03.31)</li> </ul>
44호	<ul style="list-style-type: none"> <li>· WHO Coronavirus disease 2019 (COVID-19) <a href="#">Situation Report - 73</a></li> <li>· COVID-19에 대한 유럽 11개국의 비약물적 개입이 가져온 영향과 감염자 수를 측정하기 위한 연구</li> </ul>
45호	<ul style="list-style-type: none"> <li>· COVID-19 대유행 : 역학적 관점에서 다시 제기된 의료용 마스크 논쟁에 관한 정리</li> </ul>
46호	<ul style="list-style-type: none"> <li>· COVID-19 유행 중 감염력의 시간 변동 (Temporal variation in transmission during the COVID-19 outbreak)</li> <li>· COVID-19 time-dependent reproduction rate 산출 홈페이지 소개</li> </ul>
47호	<ul style="list-style-type: none"> <li>· 세계 각국의 대응정책 소개(일본, 영국)</li> </ul>
48호	<ul style="list-style-type: none"> <li>· 코로나바이러스(COVID-19): 도시 정책을 중심으로</li> </ul>
49호	<ul style="list-style-type: none"> <li>· 세계 각국의 대응정책 소개(스웨덴, 독일)</li> </ul>
50호	<ul style="list-style-type: none"> <li>· 세계 각국의 대응정책 소개(스페인, 이탈리아)</li> </ul>
51호	<ul style="list-style-type: none"> <li>· 세계 각국의 대응정책 소개(미국, 프랑스)</li> </ul>
52호	<ul style="list-style-type: none"> <li>· 정부개입의 단계적 완화와 관련한 고려사항(ECDC. 20.04.08)</li> </ul>
53호	<ul style="list-style-type: none"> <li>· 세계 각국의 대응정책 소개(스위스, 네덜란드)</li> </ul>
54호	<ul style="list-style-type: none"> <li>· 세계 각국의 대응정책 소개(캐나다, 인도네시아)</li> </ul>
55호	<ul style="list-style-type: none"> <li>· COVID-19 감시체계 전략</li> </ul>



56호	· 지역사회에서의 마스크 사용: 마스크 사용으로 무증상 감염자와 증상이 발현되지 않은 환자로부터 COVID-19 전염을 막을 수 있는지에 관하여(ECDC)
57호	· COVID-19에 대응하여 마스크를 사용하는 법에 대한 조언(WHO, 20.04.06)
58호	· WHO : COVID-19에 대한 오해와 진실(2)
59호	· COVID-19에 대응하는 국가 전략(WHO, 20.04.14.)
60호	· Strengthening hospital capacity for the COVID-19 pandemic J-IDEA pandemic hospital planner(Imperial College London, 2020.04.17.)
61호	· 코로나바이러스 봉쇄 조치를 철회하기 위한 유럽의 계획(European Commission, 20.04.14)
62호	· 미국을 다시 열기 위한 단계별 전략(백악관, 20.04.16)
63호	· COVID-19 관련 거리두기 조치를 완화하기 위한 정책과 공중보건에 대한 조언(미국 감염학회·HIV 의학회, 20.04.16)
64호	· SARS-CoV-2의 바이러스 배출과 항체반응에 대한 전문가의 긴급 자문 (The National Academies of Sciences/Technology/Medicine, 20.04.08)
65호	· ECDC 신속 위험 평가 9th 업데이트(ECDC, 20.04.23)
66호	· 지속가능한 출구 전략: 불확실성의 관리, 피해의 최소화(Tony Blair Institute for Global Change, 20.04.19)
67호	· ECDC 신속 위험 평가 9 <sup>th</sup> 업데이트 II(20.04.23)
68호	· ECDC 신속 위험 평가 9 <sup>th</sup> 업데이트 III(20.04.23)
69호	· COVID-19의 변화 국면에 따라 공중보건 조치를 강화하고 조정하는 법(WHO, 20.04.24)
70호	· COVID-19의 변화 국면에 따라 공중보건 조치를 강화하고 조정하는 법 II(WHO, 20.04.24)
71호	· 경기도 코로나19 역학적 특성 분석(20.1.26.-4.27)
72호	· 경기도 코로나19 역학적 특성 분석 II(20.1.26.-4.27)
73호	· 경기도 코로나19 역학적 특성 분석 III(20.1.26.-4.27)
74호	· COVID-19: The CIDRAP Viewpoint Part 1: The Future of the COVID-19 Pandemic: Lessons Learned from Pandemic Influenza(20.04.30.)
75호	· 경기도 코로나19 역학적 특성 분석 IV(20.1.26.-4.27)
76호	· 경기도 코로나19 역학적 특성 분석 V(20.1.26.-4.27)
77호	· 코로나19 관련 한국 논문출판 현황(20.1.1.-5.4.)
78호	· COVID-19에 대한 접촉자 관리: 현재 근거, 확장 옵션 및 필요한 자원 평가(ECDC, 20.05.05)

79호	· SARS-CoV-2 진단검사의 해석(JAMA. Published online, 20.05.06)
80호	· 경기도 코로나19 역학적 특성 분석VI(20.1.26.-4.27.)
81호	· 미국감염학회 COVID-19 진단 가이드라인(Infectious Diseases Society of America, 20.05.06)
82호	· COVID-19: The CIDRAP Viewpoint Part 2: Effective COVID-19 Crisis Communication(20.05.06.)
83호	· COVID-19 주요 연구 질문 및 권고 사항
84호	· 코로나19 시대, 공중보건과 사회적 조치의 조정 시 고려할 것들(WHO, 20.04.16.) · 경기도 코로나19 역학적 특성 분석VII(20.1.26.-4.27.)
85호	· 코로나19 시대, 공중보건과 사회적 조치의 조정 시 기준: 공중보건과 사회적 조치 조정 시 고려할 것들의 부록(WHO, 20.05.12.)
86호	· COVID-19 감시체계 전략 임시지침(WHO, 20.05.10.)
87호	· COVID-19와 접촉자 추적 I (WHO, 20.05.10.)
88호	· COVID-19와 접촉자 추적 II(WHO, 20.05.10.)
89호	· COVID-19와 관련된 Q&A(OIE, 20.05.14)
90호	· COVID-19시기의 학교 관련 공중보건 조치를 위한 고려사항(WHO, 20.05.10)
91호	· COVID-19시기에 환경표면을 세척하고 소독하는 방법(WHO, 20.05.15)
92호	· COVID-19시기에 환경표면을 세척하고 소독하는 방법 II(WHO, 20.05.15)
93호	· COVID-19 영향에 대한 이해: 주요 질문과 정보 격차(ACAPS Thematic Report, 20.05.18)
94호	· COVID-19dp 대한 공중보건 및 사회적 조치의 개요(WHO, 20.05.18)
95호	· COVID-19 바이러스와 항체에 대한 현명한 검사 방안 Part 3: Smart Testing for COVID-19 Virus and Antibodies COVID-19: The CIDRAP Viewpoint(2020.05.20.)
96호	· COVID19 장기적 비약물 중재의 조정 : 원칙과 Tool Calibrating long-term non-pharmaceutical interventions for COVID-19 : Principles and facilitation tools(WPRO, 2020.05.15.)