



코로나바이러스감염증-19(COVID-19)

경기도 일일상황분석 보고서 125호

Coronavirus disease 2019 (COVID-19) Gyeonggi Daily Report - 125
Data as reported by 23 June 2020

<http://www.gidcc.or.kr/gypd-type/covid-19-daily-reports/>





경기도 일일상황분석 보고서 125호 주요 내용

국외 발생현황

국내 발생현황

국내외 뉴스

국외연구동향

- COVID-19와 건강불평등(J Epidemiol Community Health. 2020.06.13.)

참고자료

- 경기도감염병관리지원단 홈페이지 활용방법

국외 발생현황

□ 전세계 (2020.6.23.10시 기준)

- 전날보다 144,736명의 추가 환자 보고되어 9,062,837명(전일 대비 1.6% 증가)의 환자 보고
- 이 중 470,716명 사망하여 치명률은 5.2%
- [국가별 코로나19 발생현황](#)(하이퍼링크)

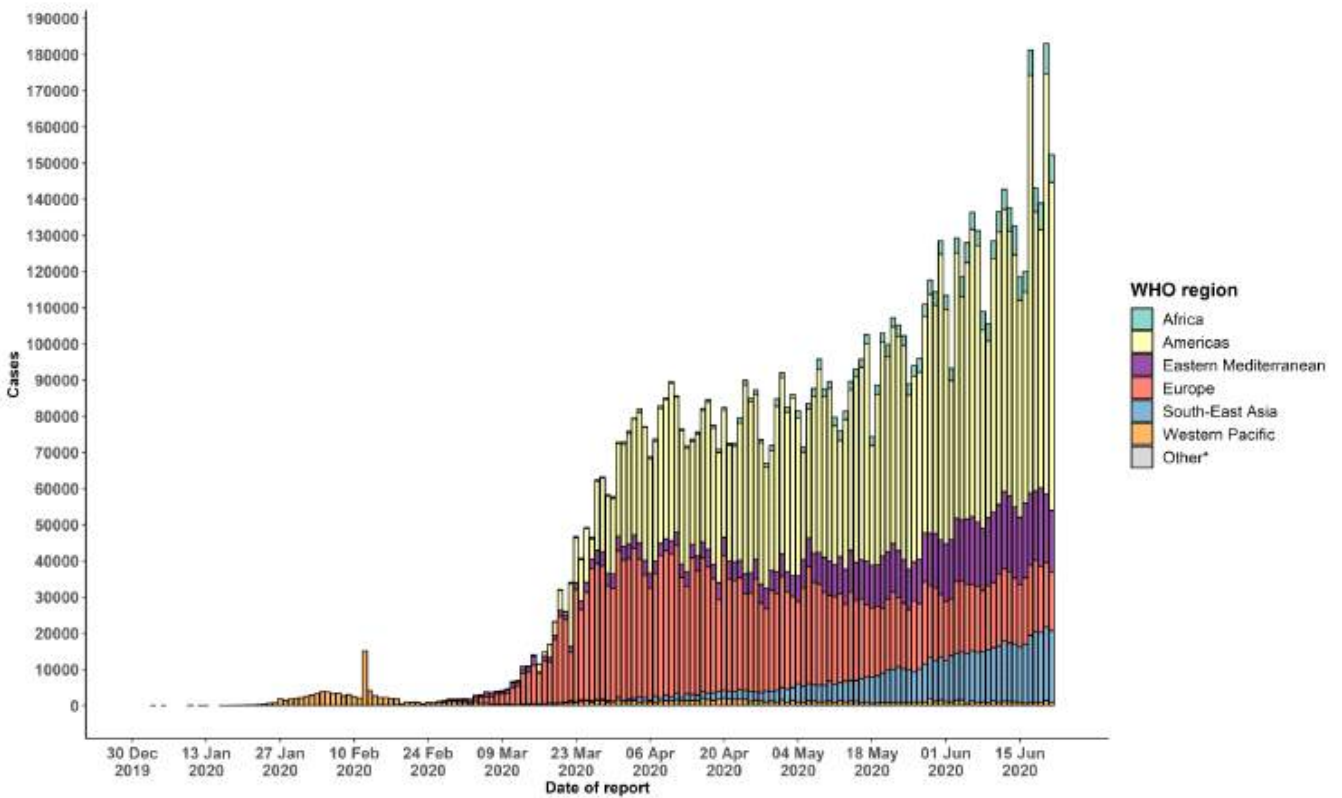


그림 1. 신고일 기준 유행곡선 (2020.6.22. 기준, WHO)

- 지난 24시간 내 신규 보고 및 WHO 위험 평가

지난 24시간 내 신규 보고				
	확진		사망	
	기존	신규	기존	신규
전세계	8,860,331명	152,323명	465,740명	4,025명
아프리카	224,673명	7,674명	4,996명	122명
아메리카	4,370,519명	90,665명	221,771명	2,627명
동지중해	914,518명	17,115명	20,531명	456명
유럽	2,543,778명	16,160명	193,366명	280명
동남아시아	600,191명	19,658명	17,734명	521명
서태평양	205,911명	1,051명	7,329명	19명

WHO 위험 평가			
	낮음	보통	높음
국제 수준			매우 높음

※ WHO Situation Report(6.22.) 참조

국내 발생현황

□ 전국 (2020.6.23.0시 기준)

※국내 발생 현황은 오전 10시에 배포되는 질병관리본부 보도자료를 기준으로 작성됩니다.

- 전일 대비 46*명의 추가 확진 환자가 보고되어 총 12,484명(10,908명 격리해제)의 환자 보고

* 검역 26명, 경기 7명, 서울 6명, 대전 4명, 대구·인천·충북 각 1명

표 1. 지역별 코로나(COVID)-19 신규환자 발생현황

구분	서울	부산	대구	인천	광주	대전	울산	세종	경기	강원	충북	충남	전북	전남	경북	경남	제주	검역	합계
소계	6	0	1	1	0	4	0	0	7	0	1	0	0	0	0	0	0	26	46

* 전일 0시 기준 - 금일 0시 기준

- 오늘까지 총 1,183,528명에게 검사를 시행했으며 이 중 1,161,250명이 검사 결과 음성으로 판정받았고 22,278명이 검사 진행 중임

[전국]확진자 추이

46명 (0시 기준)

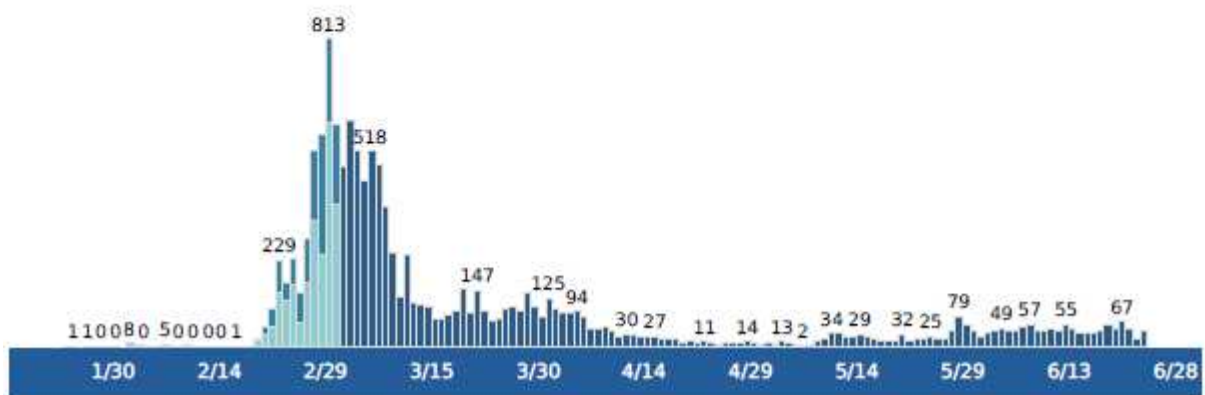


그림 2. 코로나(COVID)-19 전국 확진자 추이(20.6.23.10시 기준, 경기도감염병관리지원단)

[전국]확진자 누적

12,484명 (0시 기준)



그림 3. 코로나(COVID)-19 전국 확진자 누적(20.6.23.10시 기준, 경기도감염병관리지원단)

[전국]검사자 추이

13,900명 (0시 기준)

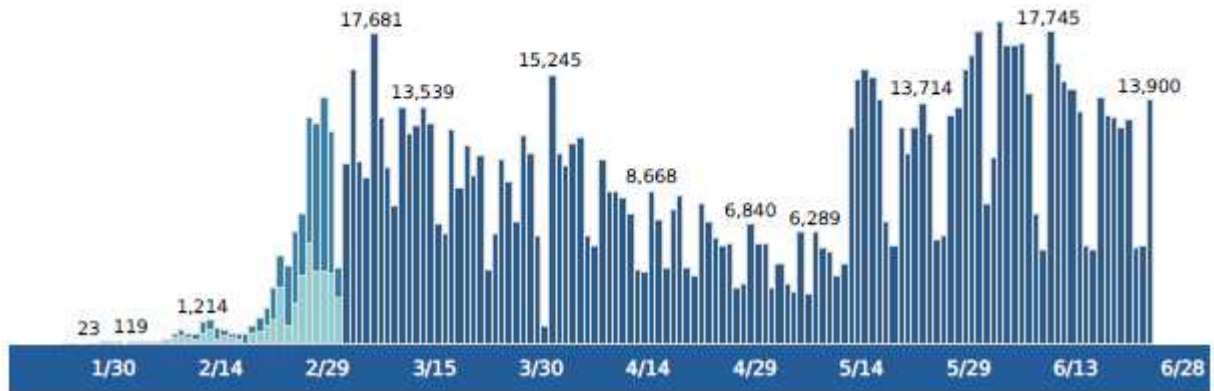


그림 4. 코로나(COVID)-19 전국 검사자 추이(20.6.23.10시 기준, 경기도감염병관리지원단)

[전국]검사자 누적

1,183,528명 (0시 기준)



그림 5. 코로나(COVID)-19 전국 검사자 누적(20.6.23.10시 기준, 경기도감염병관리지원단)

□ 경기도 확진환자 현황(2020.6.23.10시 기준)

확진환자 현황	
확진환자(격리중)	349
퇴원자(격리해제)	758
사망자	23
계	1,130

확진환자의 경기도민 접촉자 현황	
격리중	3,467
격리해제	27,866
계	31,333

확진자 추이

1,130명

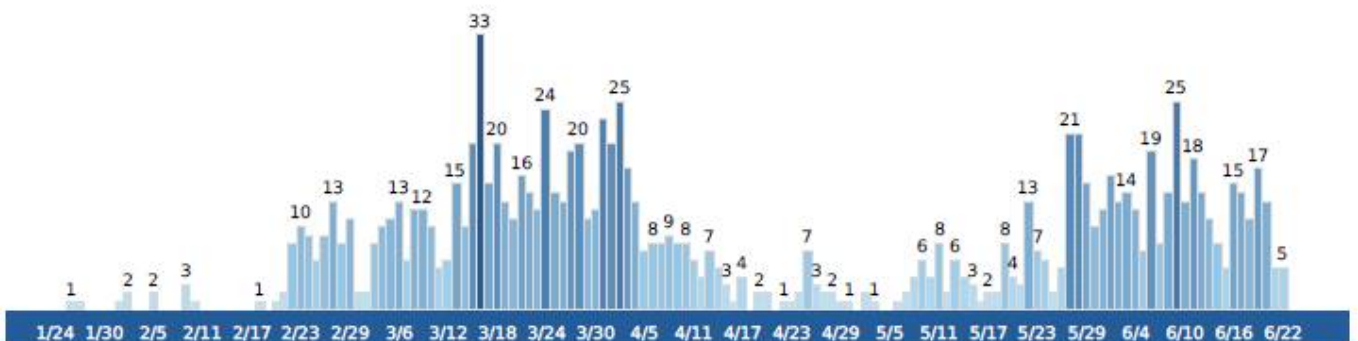


그림 6. 코로나(COVID)-19 경기도 확진자 추이(20.6.23.10시 기준, 경기도감염병관리지원단)

성별 연령별 현황

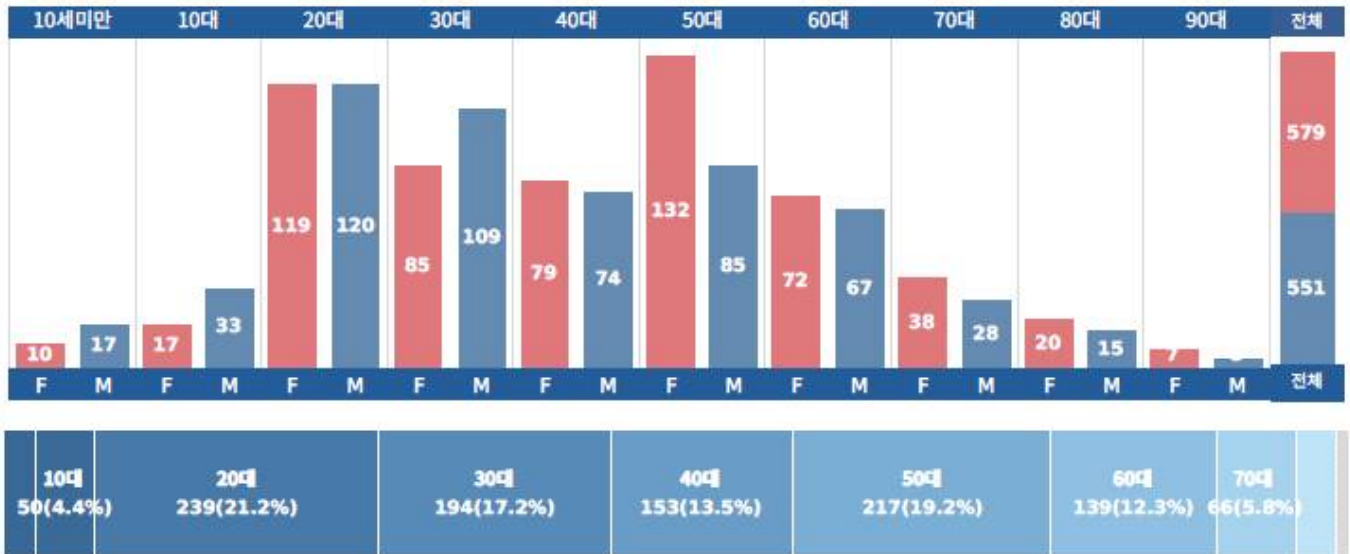


그림 7. 경기도 확진자 성별·연령별 현황(20.6.23.10시 기준, 경기도감염병관리지원단)

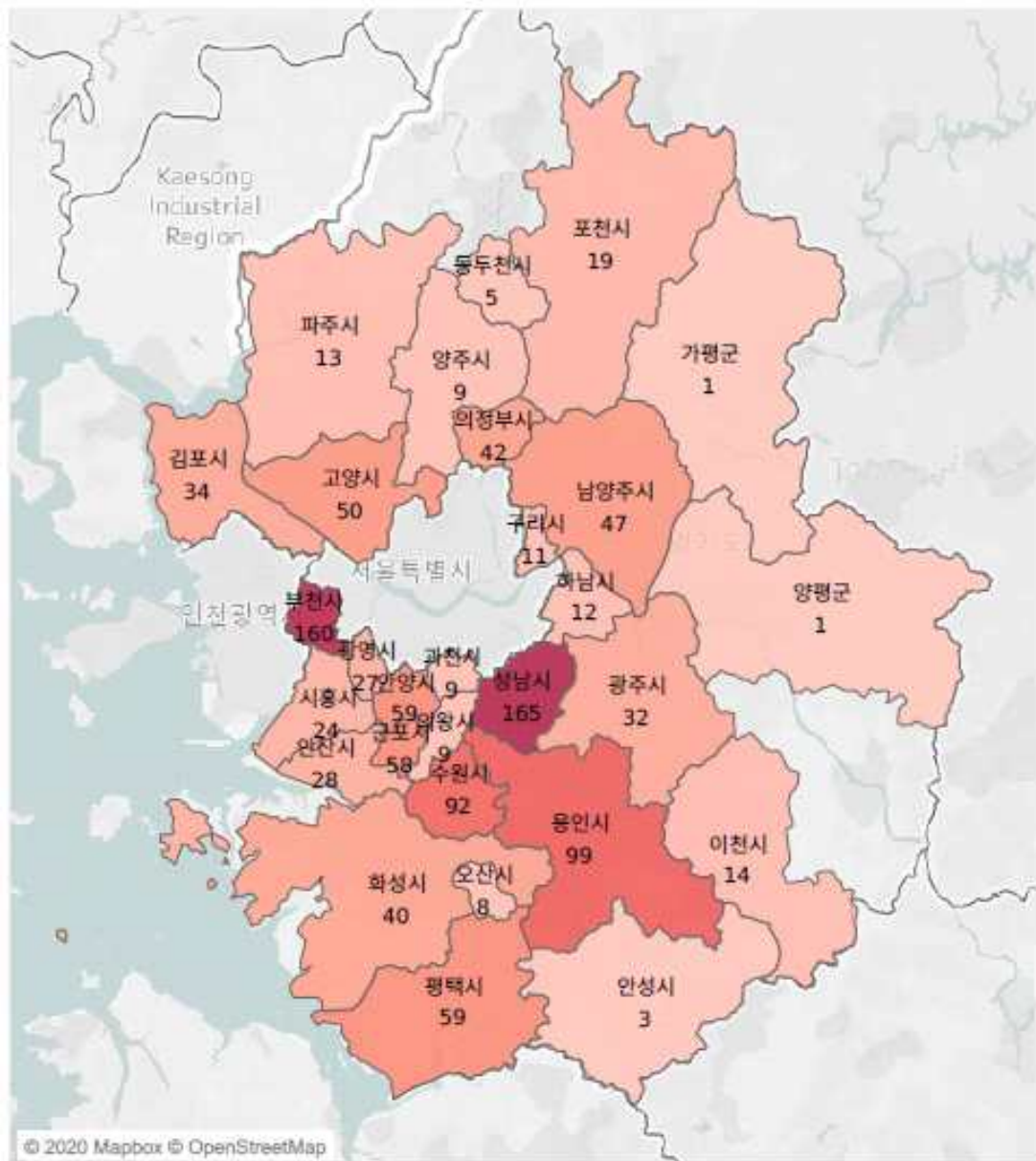


그림 8. 경기도 31개 시군 확진자 현황(20.6.23.10시 기준, 경기도감염병관리지원단)

경기도 확진자 증상발현일부터 확진까지 소요일 분포

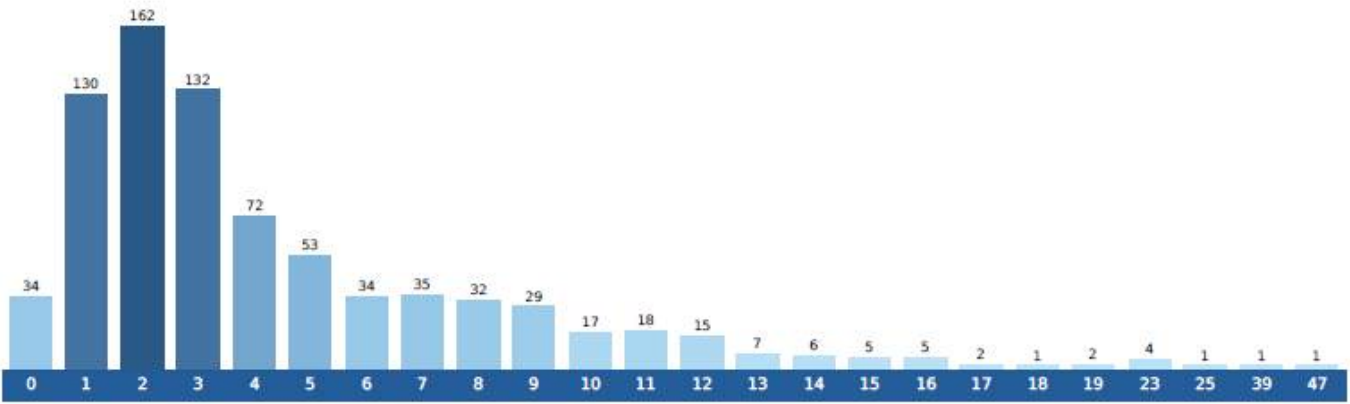


그림 9. 경기도 확진자 증상발현일부터 확진까지 소요일 분포(20.6.23.10시 기준, 경기도감염병관리지원단)

감염경로별 유행곡선

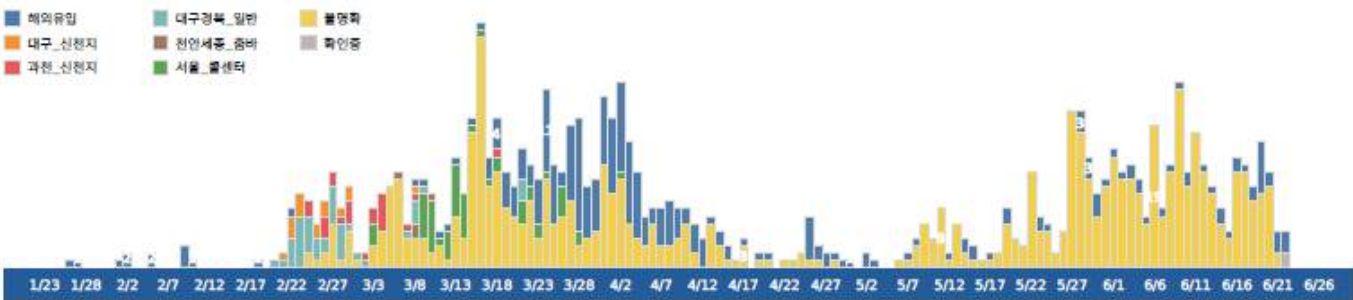


그림 10. 경기도 감염경로별 유행곡선*(20.6.23.10시 기준, 경기도감염병관리지원단)

* 추후 역학조사 결과 등에 따라 변경될 수 있음

□ 경기도 추가 확진자 세부현황(6.22.0시~6.23.0시)

연번	전국 번호	성별	출생 연도	발생경위	확진 일자	격리병원	지역
1126	확인중	여	'79	'20.6.20일까지 해외거주(이집트), 특별한 증상발현 없음, 보건소 선별진료	6.22.	성남의료원	남양주
1127	확인중	남	'14	'20.6.20일까지 해외거주(이집트), 특별한 증상발현 없음, 보건소 선별진료	6.22.	성남의료원	남양주
1128	확인중	남	'50	12429번 환자(서울 확진자)의 접촉자 (감염경로 조사 중)	6.22.	포천병원	남양주
1129	확인중	남	'80	'20.6.20일까지 해외방문(파키스탄), 특별한 증상발현 없음, 보건소 선별진료	6.22.	청주의료원	화 성
1130	확인중	여	'40	'20.6.20일 발열, 기침 및 근육통 등 증상발현, 의료기관 선별진료 (감염경로 조사 중)	6.22.	격리예정	시 흥

※ 추후 역학조사 결과 등에 따라 변경될 수 있음

국내외 뉴스

□ 국외

- 전세계 코로나 하루 확진자 18만 명 역대 최대
- 지난 주말 코로나19 하루 확진자 역대 최고치, 전세계 누적 확진자수 900만 명 돌파
- 브라질, 확진자 5만 명 넘어서...아메리카 대륙 전체 코로나19로 고통
- 미국, 청년감염 늘고 변종 확산...백악관 '코로나 2차 유행 대비'
- 美 10개주서 신규 확진자 최대치..."코로나 산불처럼 번져"

□ 국내

- 부산항 입항 러시아 선원 16명 확진, 하역작업 160명 격리
- 해외 유입 환자 급증, 지난주에만 102명 집계, 누적환자 1,441명으로 전체 11.6% 차지
- 정은경 “수도권 2차 유행 중...가을에 더 커질수도”
- 대구시 “코로나 확산 책임 1000억 물어내라” 신천지에 손배소
- 사회적 거리 두기로 인한 경제적 손실, 시민들 우울감 등으로 추가 소송 이어질 수도
- 깜깜이 환자 늘고 지역감염 누적...“여름철 감소 예측 빗나갔다”
- 고령층 확진 늘고 해외유입 증가...보름 간 하루 100명 넘으면 사실상 2차 대유행
- 한국, 임상 의사 수 OECD 최저수준, 의료자원 효율적 이용 위한 '근본 처방' 필요해
- '7월 위기설'에 무증상 감염까지...경제·방역 장기대책 세워야

COVID-19와 건강불평등

Bambra C, Riordan R, Ford J, Matthews F. **The COVID-19 pandemic and health inequalities.**

J Epidemiol Community Health. 2020 Jun 13;jech-2020-214401. doi:

<https://jech.bmj.com/content/jech/early/2020/06/13/jech-2020-214401.full.pdf>

편집자 주 : 장기화되고 있는 코로나19 유행이 건강불평등에 미치는 영향을 살펴보고, 이를 최소화하기 위한 공중보건 정책 방향을 제시한 논문을 두 번에 나누어 소개함.

* 초록

이 에세이는 COVID-19 팬데믹이 건강불평등에 미친 영향을 고찰한다. 이 보고서는 역사적, 현재적 증거들을 모아 팬데믹 시기에 발생하는 불평등에 관한 개요를 제공할 것이다. 역사적 사례로는 1918년 스페인 인플루엔자와 2009년 H1N1을 다룰 것이며, COVID-19 감염 및 사망과 관련한 사회-경제, 윤리, 지리적 불균형에 관한 세계적 추정치를 검토할 것이다. 나아가 본 연구는 이러한 불평등이 만성질환과 의료 조건에 관한 기존의 불평등과 어떻게 연결되어 있는지 분석하고, 이를 통해 우리가 종합적 차원의 팬데믹(syndic pandemic)을 겪고 있다고 주장할 것이다. 이어 본 연구는 전면 이동제한 조치가 세계적으로 진행되면서 발생한 건강불평등과 이로 인한 잠재적 결과를 살펴볼 것이다. 특히 경제 위기로 인한 불평등에 초점을 맞춰서 말이다. 이 에세이는 COVID-19 팬데믹이 미래 세대의 건강불평등을 확대하는 결과로 이어지지 않게 하기 위한 장기적인 공중보건 정책의 방향을 제시하며 마무리된다.

* 서론

1931년, Edgar Sydenstricker는 미국에서 1918년에 발생한 스페인 인플루엔자 유행에서 사회경제적 계급에 의한 불평등이 관찰되었다며 노동자 계급의 현저하게 높은 발병률을 보고하였다. 이러한 주장은 “인플루엔자는 부자와 가난한 사람을 가리지 않는다”는 당대의 대중적이고 과학적인 합의에 대한 도전이었다. COVID-19 팬데믹 시기에도 정치인과 언론에 의해 백년 전의 믿음과 비슷한 주장이 제기되었다. COVID-19가 가난한 사람과 부자를 차별하지 않는다는 것이다. 본 연구는 COVID-19가 사회적으로 중립적인 피해를 끼친다는 이러한 전설을 논박하기 위해 실시되었다. 백년 전과 마찬가지로 COVID-19의 사망률과 치명률은 사회적 계층마다 다르게 나타나고 있다. 이는 건강에 영향을 미치는 사회적 요소와 만성질환의 불균등한 경험 등의 요인에 따른 결과이다. 본 연구는 크게 세 부분으로 나뉜다. 첫번째 부분은 여러 팬데믹에서 나타난 불평등에 관한 과거와 현재의 증거들을 분석한다. 1918년 스페인 인플루엔자와 2009년 H1N1에 대한 분석에서 시작해 COVID-19 감염 및 사망과 관련한 사회-경제, 윤리, 지리적 불균형에 관한 세계적 추정치를 검토할 것이다. 두번째 부분은 COVID-19와 관련된 이러한 불평등이 어떻게 만성질환과 건강의 사회적 결정 요소 등과 관련된 기존의 불평등과 관련되어 있는지를 분석할 것이다. 마지막으로 세번째 부분은 전면 이동제한 조치가 세계적으로 진행되면서 발생한 건강불평등과 이로 인한 잠재적 결과를 살펴볼 것이다. 특히 경제 위기로 인한 불평등에 초점을 맞춰서 말이다. 이 에세이는 COVID-19 팬데믹이 미래 세대의 건강불평등을 확대하는 결과로 이어지지 않게 하기 위한 장기적인 공중보건 정책의 방향을 제시하며 마무리된다.

1. 팬데믹 시기에 발생하는 불평등 관련 증거들

최근의 연구들은 Sydenstricker의 최초 주장인 1918년 스페인 독감의 불평등한 결과를 더욱 확실하게 해준다. 전 세계의 많은 연구들이 확산과 사망률의 측면에서 불균등한 결과가 나타났다고 지적한다. 특히 고소득 국가와 저소득 국가, 도시와 농촌, 부유층 거주지역과 아닌 지역 사이의 차이가 컸다. 예컨대, 인도는 덴마크의 40배에 달하는 사망률을 보였으며, 남미의 사망률은 유럽의 20배였다. 노르웨이에서는 오슬로의 노동자 거주지역에서 사망률이 가장 높게 나타났다. 미국에서는 시카고의 무직자와 빈곤층 거주지역에서 사망률이 가장 높았다. 스웨덴에서도 특히 남성 노동자를 중심으로 하위계층의 사망률이 상위계층보다 더 높았다. 뉴질랜드처럼 사회경제적 불평등이 높지 않은 지역은 사망률에 있어 사회경제적 계층 간의 차이가 나타나지 않았다. 잉글랜드와 웨일스의 경우, 도시의 사망률이 농촌보다 30%-40% 정도 더 높았다. 또한, 미국의 사례는 팬데믹이 장기적으로 아동 건강과 지역 발전의 불평등을 가져온다는 것을 일러준다.

2009년 H1N1 인플루엔자 팬데믹에 관한 여러 연구도 불평등이 존재함을 입증했다. 예를 들어, 멕시코는 고소득 국가들보다 더 높은 사망률을 경험했다. 사회경제적 불평등의 관점에서 볼 때, 영국에서 가장 빈곤한 지역의 H1N1로 인한 사망률은 가장 빈곤한 지역보다 3배 높았다. 농촌에 비해 도시가 높은 사망률을 보이는 것도 같았다. 이와 유사하게, 캐나다 온타리오 주에서는 낮은 교육 성취도와 빈곤 지역에서 입원율이 높게 나타났다. 또 다른 연구는 미국에서 재정적으로 어려운 사람들이 인플루엔자에 걸릴 확률이 높다는 결과를 얻었다. 북미의 겨울 유행성 인플루엔자에 대한 다양한 연구들 역시 사망률, 증상의 심각성, 그리고 사회경제적 지위 사이의 상관관계를 보고했다.

1918년, 2009년과 마찬가지로, COVID-19와 관련해서도 스페인, 미국, 영국 등지에서 이미 사회적 불평등의 증거가 나타나고 있다. 스페인 카탈로니아 지방정부가 발표한 중간 자료에 따르면 권역 내 가장 빈곤한 지역에서의 COVID-19 감염률이 가장 부유한 지역에 비해 6, 7배 높은 것으로 나타났다. 이와 유사하게, Chen and Krieger (2020)는 미국 일리노이 주와 뉴욕 시티에서 빈곤한 지역일수록 감염 위험이 급격하게 늘어나는 것을 확인했다. COVID-19의 인종 불평등과 관련한 잉글랜드와 웨일스의 자료에 따르면 흑인, 아시아인, 기타 소수민족(BAME, black, asian, minority ethnic)이 COVID-19 중증환자 4873명의 34.5%(2020년 4월 16일까지 집계)를 차지했으며, 이 수치는 2017~2019년의 바이러스성 폐렴에서 나타난 11.5%보다 훨씬 높았다. 잉글랜드와 웨일즈 인구의 14%만이 BAME이다. 미국의 여러 주와 지역정부에서 발표하고 있는 감염과 사망자 관련 자료는 이보다 더 심각하다. 예를 들어, 시카고에서는 COVID-19 사망자의 59.2%가 흑인 시민이었고 시카고 흑인의 COVID-19 관련 사망률은 인구 10만명당 34.8명이었다(2020년 4월 17일까지 집계). 백인 시민의 사망률인 인구 10만명당 8.2명에 비해 훨씬 높은 수치이다. 이는 인종적 불평등과 사회경제적 불평등이 합쳐진 결과일 가능성이 높다. 여러 불이익적 요인들이 합쳐져 질병과 사망의 위험을 높일 수 있는 것이다.

참고자료

경기도감염병관리지원단 홈페이지 활용 방법

경기도감염병관리지원단(<http://www.gidcc.or.kr>) 홈페이지에 오시면 코로나바이러스감염증-19(코로나-19) 관련 정보를 얻으실 수 있어요!



① 코로나바이러스감염증-19(코로나-19) 발생현황(매일 업데이트)

- 전국 및 경기도의 최신 발생현황, 확진자 역학조사 요약, 검사현황, WHO상황보고서를 보실 수 있습니다.



- ② 코로나바이러스감염증-19(코로나-19) 지침 및 참고자료 모음
 - 배포되는 대응지침과 관련지침, 참고자료들을 보실 수 있습니다

코로나바이러스감염증-19(COVID-19)

출처 | GIDCC

[지침] 코로나바이러스감염증-19 대응지침(지자체용) (6판) (질병관리본부 중앙방역대책본부)

[지침] 신종 코로나바이러스감염증 대응지침(지자체용) (5판) (질병관리본부 중앙방역대책본부)

[지침] 신종 코로나바이러스감염증 대응지침(국가재정입원치료병상용) (5판) (질병관리본부 중앙방역대책본부)

[참고] 신종코로나바이러스감염증 대응지침(지자체용) (5판) 주요 개정사항 (질병관리본부 중앙방역대책본부)

선별진료소

[지침] 신종 코로나바이러스감염증 선별진료소 운영 안내 (보건복지부)

[지침] 신종 코로나바이러스감염증 의심환자 내원시 행동지침 - 선별진료소

[참고] 신종 코로나바이러스감염증 확진검사 안내 (질병관리본부 중앙방역대책본부)

의료기관

[지침] 신종 코로나바이러스감염증 감염 예방 관리-병원급 의료기관 (질병관리본부)

[지침] 신종 코로나바이러스감염증 감염 예방 관리-의원급 의료기관 (질병관리본부)

[참고] 신종 코로나바이러스감염증 의료기관 안내사항 (5판) (질병관리본부 중앙방역대책본부)

[참고] 중국 의 국가 의사환자 분류시 참고 사항 (질병관리본부 중앙방역대책본부)

[참고] 신종 코로나 관련 의료기관 환자에 대한 의료물 처리방안

[참고] 신종 코로나바이러스감염증 지자체 진단검사비 지원 계획 (질병관리본부 중앙방역대책본부)

[참고] 신종코로나바이러스 감염증 진단검사의 급여기준 및 청구방법 안내

- ③ 코로나바이러스감염증-19(코로나-19) 일일상황분석 보고서
 - 일단위로 업데이트하는 국외와 국내 발생현황, 이슈와 참고자료 등을 보실 수 있습니다.

COVID-19 Daily Reports

총3건 금일: 0건	검색 <input style="width: 100px; border: none; border-bottom: 1px solid #ccc;" type="text"/> Q
경기도 일일상황분석 보고서 3호	2020-02-22 17
경기도 일일상황분석 보고서 2호	2020-02-21 6
경기도 일일상황분석 보고서 1호	2020-02-20 9

- 보고서 호수별 수록자료

1호	<ul style="list-style-type: none"> · COVID-19: What is next for Public Health(Lancet, 20.02.12) · Guidelines for the use of non-pharmaceutical measures to delay and mitigate the impact of 2019-nCov(ECDC TECHNICAL REPORT, 20.02.10)
2호	<ul style="list-style-type: none"> · 싱가포르 의사환자기준과 의원급 대응현황
3호	<ul style="list-style-type: none"> · 홍콩 COVID-19 대응현황(CHP Website , 20.02.20)
4호	<ul style="list-style-type: none"> · 국내에서 발표된 COVID-19 논문(KMLA Consortia, 20.02.06.) · COVID-19 관련 논문을 찾는 방법 (WHO COVID-19 Global Research Website, 20.02.23.)
5호	<ul style="list-style-type: none"> · 범학계 코로나바이러스감염증-19 대책위원회 성명서(ksid Website, 20.02.22) · 대한의사협회 성명서(KMA, 20.02.19) · 대구 경북 인도주의실천의사협회의 성명서(humanmed.org, 20.02.23)
6호	<ul style="list-style-type: none"> · 여행 제한 조치가 코로나바이러스 확산을 막지 못하는 이유(워싱턴대 공중보건 대학원, 20.02.21)
7호	<ul style="list-style-type: none"> · 낙인(Stigma)을 해결하기 위한 리스크 커뮤니케이션(WHO Situation Report 35, 20.02.24) · 헬스커뮤니케이션 학회 보도자료(한국헬스커뮤니케이션학회, 20.02.12)
8호	<ul style="list-style-type: none"> · 코로나19 전국확산에 따른 효과적 대응체계필요 신종감염병 중앙임상위원회(국립 중앙의료원, 20.02.26) · 코로나19(COVID-19)와 관련된 사회적 낙인 : 사회적낙인(오명)을 예방하고 해결하기 위한 가이드 (국제적십자사, UNICEF,WHO 가이드라인)
9호	<ul style="list-style-type: none"> · 지역사회 완화 가이드라인과 Standstill 적용 사례
10호	<ul style="list-style-type: none"> · 코로나19 확진환자와 접촉자 격리 시점에 따른 효과 추정(방역연계범부처감염병연구개발사업단, 연구진행중)
11호	<ul style="list-style-type: none"> · 코로나19 대응에서 개인보호장비의 합리적 사용 임시 지침 Rational use of personal protective equipment for coronavirus disease 2019(COVID-19)-Interim guidance(WHO, 20.02.27)
12호	<ul style="list-style-type: none"> · Report of the WHO-China Joint Mission on Coronavirus Disease 2019(COVID-19) (WHO,20.02.29.)
13호	<ul style="list-style-type: none"> · 경기도 확진자 역학 분석 결과 I (2020.01.26.-03.02., 93명) · 시민 행동에 대한 두 번째 제안(시민건강연구소, 20.03.02)
14호	<ul style="list-style-type: none"> · 경기도 확진자 역학 분석 결과II (2020.01.26.-03.02., 93명) · 코로나19 국민위험인식조사(2차) - (한국헬스커뮤니케이션학회 보도자료, 20.03.04)
15호	<ul style="list-style-type: none"> · 장기요양시설에서 코로나19바이러스 확산을 막는 방법 (미국질병관리본부, 20.03.01) · 미국 COVID-19 지역사회 전파 대비를 위한 의료기관 임시 지침(미국질병관리본부, 20.02.29)
16호	<ul style="list-style-type: none"> · 경기도 확진자 역학 분석 결과(2020.01.26.-03.05., 113명)
17호	<ul style="list-style-type: none"> · 신속 위험 평가 (ECDC, 20.03.02)
18호	<ul style="list-style-type: none"> · 신속 위험 평가 (ECDC, 20.03.02)
19호	<ul style="list-style-type: none"> · 국가 차원의 완화조치가 COVID-19의 전염과 확산에 미치는 영향(Lancet, 20.03.06)
20호	<ul style="list-style-type: none"> · 신속 위험 평가(ECDC, 20.03.02)

21호	· N95 마스크 공급을 효율화하기 위한 전략 (미국질병관리본부, 20.02.29)
22호	· 경기도 확진자 역학 분석 결과(2020.01.26.-3.10., 174명) · N95 마스크의 공급을 효율화하기 위한 전략: 위기시 조치 (US CDC, 20.02.29)
23호	· COVID-19를 준비하고 대응하기 위한 임시지침 (WHO, 20.03.07.)
24호	· COVID-19의 지역사회 확산에 대응하기 위한 임시지침(WHO, 20.03.07.)
25호	· COVID-19에 대한 '사회적 거리두기' 대책(social distancing measures) 관련 고려 사항 (ECDC, 20.03.11)
26호	· 미국의 보육원,유치원,초·중·고등학교 운영자들을 위한 가이드 : COVID-19에 대응하는 임시지침 (미국질병관리본부, 20.03.12.)
27호	· 학교 폐쇄 관련 고려사항 (미국질병관리본부, 20.03.12.)
28호	· 코로나19 대유행 선언에 따른 대정부 권고안 (20.03.15) · 코로나19 대유행 선언에 따른 대국민 권고안 (20.03.15) · WHO : COVID-19에 대한 오해와 진실
29호	· 경기도 의료원 산하 6개 병원과 성남 의료원 코로나19 입원 환자 경과 (안성병원 내과, 20.03.13.)
30호	· 경기도 사업 소개: 경기도 코로나19 대규모 선별검사센터
31호	· COVID-19 사망률 및 의료서비스 수요를 줄이기 위한 비약물적 조치들의 영향에 관하여 - 요약, 서론, 연구방법 (Imperial College London, 2020.03.16)
32호	· COVID-19 사망률 및 의료서비스 수요를 줄이기 위한 비약물적 조치들의 영향에 관하여 - 결과 (Imperial College London, 2020.03.16)
33호	· COVID-19 사망률 및 의료서비스 수요를 줄이기 위한 비약물적 조치들의 영향에 관하여 - 논의점 (Imperial College London, 2020.03.16) · 미국의 병원들은 코로나바이러스감염증-19(COVID-19)에 어떻게 대비해야 할까?(Ann Intern Med, 20.03.11)
34호	· 코로나19 유행 및 한국의 대응에 대한 PHM Korea의 성명서(PHM, 20.03.19)
35호	· 한국 코로나19 감염질환 유행 자료를 이용한 감염재생산수와 유행 규모 추정(S, Choi., M, Ki. 20.03.12) · 코로나바이러스감염증-19 감염예방과 관리(교육동영상)
36호	· Rapid Risk Assessment : Coronavirus disease 2019 (COVID-19) pandemic: increased transmission in the EU/EEA and the UK - seventh update (ECDC, 20.03.25.)
37호	· COVID-19 시기에 부족한 의료 자원을 배분하는 방법에 관하여 (Fair Allocation of Scarce Medical Resources in the Time of Covid-19)
38호	· SARS-Cov-2의 광범위한 확산이 의료 서비스에 큰 영향을 미칠 경우 준비해야 하는 비상계획을 위한 지침(ECDC, 2020.03.17.) (Guidance for health system contingency planning during widespread transmission of SARS-CoV-2 with high impact on healthcare services)
39호	· COVID-19의 지구적 영향과 완화 및 억제 전략(Imperial College, 20.03.26) · COVID-19: 사회적 거리두기의 이론(Lipstich, M, 20.03.25)
40호	· COVID-19 팬데믹 시기의 개인보호장비 공급에 관하여(JAMA, 20.03.28)

41호	· 감염병 비상사태에서의 1차 의료기관의 역할은? : 싱가포르 PHPC 사례를 기반으로
42호	· 과충, 코로나19 이후의 변화를 논의하는 온라인 토론회 개최: 코로나19가 가져올 과학기술·사회·경제적 변화를 조망한다 · 과학기술계, '코로나19 사태를 대처하는 정신건강 대책 권고안' 발표 "10가지 권고안 실천으로 마음건강을 돌보세요"
43호	· 각국의 COVID-19 대응에 관한 비교 연구(Oxford University, 20.03.31)
44호	· WHO Coronavirus disease 2019 (COVID-19) Situation Report - 73 · COVID-19에 대한 유럽 11개국의 비약물적 개입이 가져온 영향과 감염자 수를 측정하기 위한 연구
45호	· COVID-19 대유행 : 역학적 관점에서 다시 제기된 의료용 마스크 논쟁에 관한 정리
46호	· COVID-19 유행 중 감염력의 시간 변동 (Temporal variation in transmission during the COVID-19 outbreak) · COVID-19 time-dependent reproduction rate 산출 홈페이지 소개
47호	· 세계 각국의 대응정책 소개(일본, 영국)
48호	· 코로나바이러스(COVID-19): 도시 정책을 중심으로
49호	· 세계 각국의 대응정책 소개(스웨덴, 독일)
50호	· 세계 각국의 대응정책 소개(스페인, 이탈리아)
51호	· 세계 각국의 대응정책 소개(미국, 프랑스)
52호	· 정부개입의 단계적 완화와 관련한 고려사항(ECDC, 20.04.08)
53호	· 세계 각국의 대응정책 소개(스위스, 네덜란드)
54호	· 세계 각국의 대응정책 소개(캐나다, 인도네시아)
55호	· COVID-19 감시체계 전략
56호	· 지역사회에서의 마스크 사용: 마스크 사용으로 무증상 감염자와 증상이 발현되지 않은 환자로부터 COVID-19 전염을 막을 수 있는지에 관하여(ECDC)
57호	· COVID-19에 대응하여 마스크를 사용하는 법에 대한 조언(WHO, 20.04.06)
58호	· WHO : COVID-19에 대한 오해와 진실(2)
59호	· COVID-19에 대응하는 국가 전략(WHO, 20.04.14.)
60호	· Strengthening hospital capacity for the COVID-19 pandemic J-IDEA pandemic hospital planner(Imperial College London, 2020.04.17.)

-
- 61호 · 코로나바이러스 봉쇄 조치를 철회하기 위한 유럽의 계획(European Commission, 20.04.14)
-
- 62호 · 미국을 다시 열기 위한 단계별 전략(백악관, 20.04.16)
-
- 63호 · COVID-19 관련 거리두기 조치를 완화하기 위한 정책과 공중보건에 대한 조언(미국 감염학회·HIV 의학회, 20.04.16)
-
- 64호 · SARS-CoV-2의 바이러스 배출과 항체반응에 대한 전문가의 긴급 자문 (The National Academies of Sciences/Technology/Medicine, 20.04.08)
-
- 65호 · ECDC 신속 위험 평가 9th 업데이트(ECDC, 20.04.23)
-
- 66호 · 지속가능한 출구 전략: 불확실성의 관리, 피해의 최소화(Tony Blair Institute for Global Change, 20.04.19)
-
- 67호 · ECDC 신속 위험 평가 9th 업데이트 II(20.04.23)
-
- 68호 · ECDC 신속 위험 평가 9th 업데이트 III(20.04.23)
-
- 69호 · COVID-19의 변화 국면에 따라 공중보건 조치를 강화하고 조정하는 법(WHO, 20.04.24)
-
- 70호 · COVID-19의 변화 국면에 따라 공중보건 조치를 강화하고 조정하는 법 II(WHO, 20.04.24)
-
- 71호 · 경기도 코로나19 역학적 특성 분석(20.1.26.-4.27)
-
- 72호 · 경기도 코로나19 역학적 특성 분석 II(20.1.26.-4.27)
-
- 73호 · 경기도 코로나19 역학적 특성 분석III(20.1.26.-4.27)
-
- 74호 · COVID-19: The CIDRAP Viewpoint Part 1: The Future of the COVID-19 Pandemic: Lessons Learned from Pandemic Influenza(20.04.30.)
-
- 75호 · 경기도 코로나19 역학적 특성 분석IV(20.1.26.-4.27)
-
- 76호 · 경기도 코로나19 역학적 특성 분석 V(20.1.26.-4.27)
-
- 77호 · 코로나19 관련 한국 논문출판 현황(20.1.1.-5.4.)
-
- 78호 · COVID-19에 대한 접촉자 관리: 현재 근거, 확장 옵션 및 필요한 자원 평가(ECDC, 20.05.05)
-
- 79호 · SARS-CoV-2 진단검사의 해석(JAMA. Published online, 20.05.06)
-
- 80호 · 경기도 코로나19 역학적 특성 분석VI(20.1.26.-4.27.)
-

81호	· 미국감염학회 COVID-19 진단 가이드라인(Infectious Diseases Society of America, 20.05.06)
82호	· COVID-19: The CIDRAP Viewpoint Part 2: Effective COVID-19 Crisis Communication(20.05.06.)
83호	· COVID-19 주요 연구 질문 및 권고 사항
84호	· 코로나19 시대, 공중보건과 사회적 조치의 조정 시 고려할 것들(WHO, 20.04.16.) · 경기도 코로나19 역학적 특성 분석Ⅶ(20.1.26.-4.27.)
85호	· 코로나19 시대, 공중보건과 사회적 조치의 조정 시 기준: 공중보건과 사회적 조치 조정 시 고려할 것들의 부록(WHO, 20.05.12.)
86호	· COVID-19 감시체계 전략 임시지침(WHO, 20.05.10.)
87호	· COVID-19와 접촉자 추적 I (WHO, 20.05.10.)
88호	· COVID-19와 접촉자 추적 II(WHO, 20.05.10.)
89호	· COVID-19와 관련된 Q&A(OIE, 20.05.14)
90호	· COVID-19시기의 학교 관련 공중보건 조치를 위한 고려사항(WHO, 20.05.10)
91호	· COVID-19시기에 환경표면을 세척하고 소독하는 방법(WHO, 20.05.15)
92호	· COVID-19시기에 환경표면을 세척하고 소독하는 방법 II(WHO, 20.05.15)
93호	· COVID-19 영향에 대한 이해: 주요 질문과 정보 격차(ACAPS Thematic Report, 20.05.18)
94호	· COVID-19dp 대한 공중보건 및 사회적 조치의 개요(WHO, 20.05.18)
95호	· COVID-19 바이러스와 항체에 대한 현명한 검사 방안 Part 3: Smart Testing for COVID-19 Virus and Antibodies COVID-19: The CIDRAP Viewpoint(20.05.20.)
96호	· COVID-19 장기적 비약물 중재의 조정 : 원칙과 Tool Calibrating long-term non-pharmaceutical interventions for COVID-19 : Principles and facilitation tools(WPRO, 20.05.15.)
97호	· 장기요양시설에서 COVID-19를 모니터링하기 위한 전략(ECDC, 20.05.19.) Approaches to monitoring COVID-19 in long-term care facilities
98호	· 장기요양시설에서 COVID-19를 모니터링하기 위한 전략 II(ECDC, 20.05.19.) Approaches to monitoring COVID-19 in long-term care facilities
99호	· COVID-19 장기적 비약물 중재의 조정 : 원칙과 Tool II Calibrating long-term non-pharmaceutical interventions for COVID-19 : Principles and facilitation tools(WPRO, 20.05.15.)
100호	· 100호 발간에 부쳐(경기도감염병관리지원단 이희영 단장)

101호	· 뉴질랜드의 COVID-19 대응에 관한 배경설명과 개괄(New Zealand COVID-19 Public Health Response Strategy Team, 20.03.30.)
102호	· 한국의 COVID-19 대응과 강력한 개입을 철회할 때 고려해야 할 사항(Imperial College, 20.05.29.)
103호	· 한국의 COVID-19 대응과 강력한 개입을 철회할 때 고려해야 할 사항 II(Imperial College, 20.05.29.)
104호	· Small droplet aerosols in poorly ventilated spaces and SARS-CoV-2 transmission? How can airborne transmission of COVID-19 indoors be minimised?
105호	· COVID-19 임상 진료 : 예비 가이드라인 Clinical management of COVID-19 interim guidance(WHO,20.05.27.)
106호	· 디지털 근접 추적 기술을 COVID-19 접촉자 추적에 활용하기 위해 고려해야 할 윤리적 지침 WHO, 20.05.28.)
107호	· SARS-CoV-2 전염 줄이기
108호	· COVID-19의 접촉자 추적: 필요한 점과 더 세밀한 접근(CIDRAP,20.06.02)
109호	· COVID-19의 접촉자 추적: 필요한 점과 더 세밀한 접근 II (CIDRAP,20.06.02)
110호	· COVID-19와 마스크 사용에 관한 조언(WHO, 20.06.05.)
111호	· COVID-19와 마스크 사용에 관한 조언 II (WHO, 20.06.05.)
112호	· COVID-19와 마스크 사용에 관한 조언III(WHO, 20.06.05.)
113호	· SARS-CoV-2 감염의 위음성 검사: 도전과 시사점
114호	· 일차 의료시설에서의 COVID-19 감염예방과 통제: 의원, 치과, 약국을 포함하여 (ECDC, 20.06.09.)
115호	· 일차 의료시설에서의 COVID-19 감염예방과 통제: 의원, 치과, 약국을 포함하여 II (ECDC, 20.06.09.)
116호	· EU/EEA, UK 코로나19 신속위험평가 10번째 업데이트 (ECDC, 20.06.11.)
117호	· EU/EEA, UK 코로나19 신속위험평가 10번째 업데이트 II (ECDC, 20.06.11.)
118호	· COVID-19 관련 공중보건 대응의 중도 및 사후 검토(ECDC, 20.06.04.)
119호	· COVID-19 관련 공중보건 대응의 중도 및 사후 검토 II (ECDC, 20.06.04.)
120호	· WHO 카드뉴스
121호	· COVID-19 환자를 격리해제 시키는 기준(WHO, 20.06.17.)
122호	· COVID-19 대응을 모니터링하고 평가하기 위한 분석틀(ECDC, 20.06.17.)

123호 · “업무로 복귀하기”가 마주한 도전과제 I (20.06.18.)

124호 · “업무로 복귀하기”가 마주한 도전과제 II (20.06.18.)

125호 · COVID-19와 건강불평등(J Epidemiol Community Health, 2020.06.13.)
