



코로나바이러스감염증-19(COVID-19)

경기도 일일상황분석 보고서 138호

Coronavirus disease 2019 (COVID-19) Gyeonggi Daily Report - 138
Data as reported by 6 July 2020

<http://www.gidcc.or.kr/gypd-type/covid-19-daily-reports/>





경기도 일일상황분석 보고서 138호 주요 내용

국외 발생현황

국내 발생현황

국내외 뉴스

국외연구동향

- 의료기관 내 COVID-19 감염 방지·통제 그리고 대비태세 강화 II (ECDC, 20.07.03)

참고자료

- 경기도감염병관리지원단 홈페이지 활용방법

국외 발생현황

□ 전세계 (2020.7.6. 10시 기준)

- 전날보다 232,336명의 추가 환자 보고되어 11,419,529명(전일 대비 2% 증가)의 환자 보고
- 이 중 533,780명 사망하여 치명률은 4.6%
- [국가별 코로나19 발생현황](#)(하이퍼링크)

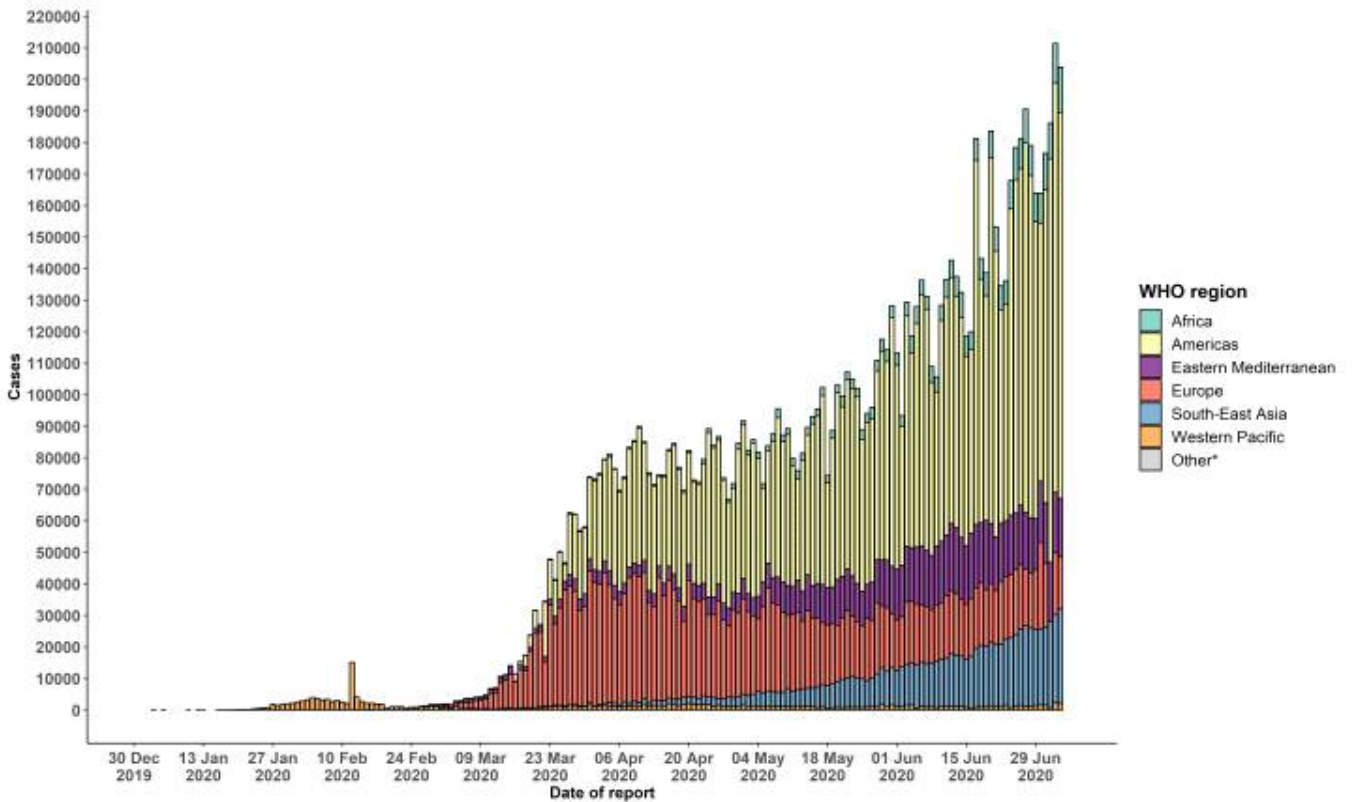


그림 1. 신고일 기준 유행곡선 (2020.7.5. 기준, WHO)

- 지난 24시간 내 신규 보고 및 WHO 위험 평가

지난 24시간 내 신규 보고				
	확진		사망	
	기존	신규	기존	신규
전세계	11,125,245명	203,836명	528,204명	5,195명
아프리카	356,666명	14,251명	6,746명	118명
아메리카	5,697,954명	122,472명	262,538명	3,444명
동지중해	1,153,157명	18,468명	27,074명	555명
유럽	2,774,221명	16,665명	199,879명	369명
동남아시아	918,591명	29,859명	24,473명	699명
서태평양	223,915명	2,121명	7,481명	10명

WHO 위험 평가				
	낮음	보통	높음	매우 높음
국제 수준				

※ WHO Situation Report(7.5.) 참조

국내 발생현황

□ 전국 (2020.7.6.0시 기준)

※국내 발생 현황은 오전 10시에 배포되는 질병관리본부 보도자료를 기준으로 작성됩니다.

- 전일 대비 48*명의 추가 확진 환자가 보고되어 총 13,137명(11,848명 격리해제)의 환자 보고

* 검역 15명, 광주 7명, 경기·인천 각 6명, 서울 3명, 대구·대전·전남 각 2명, 강원·경남·경북·부산·충남 각 1명

표 1. 지역별 코로나(COVID)-19 신규환자 발생현황

구분	서울	부산	대구	인천	광주	대전	울산	세종	경기	강원	충북	충남	전북	전남	경북	경남	제주	검역	합계
소계	3	1	2	6	7	2	0	0	6	1	0	1	0	2	1	1	0	15	48

* 전일 0시 기준 - 금일 0시 기준

- 오늘까지 총 1,318,659명에게 검사를 시행했으며 이 중 1,297,367명이 검사 결과 음성으로 판정받았고 21,292명이 검사 진행 중임

[전국]확진자 추이

48명 (0시 기준)

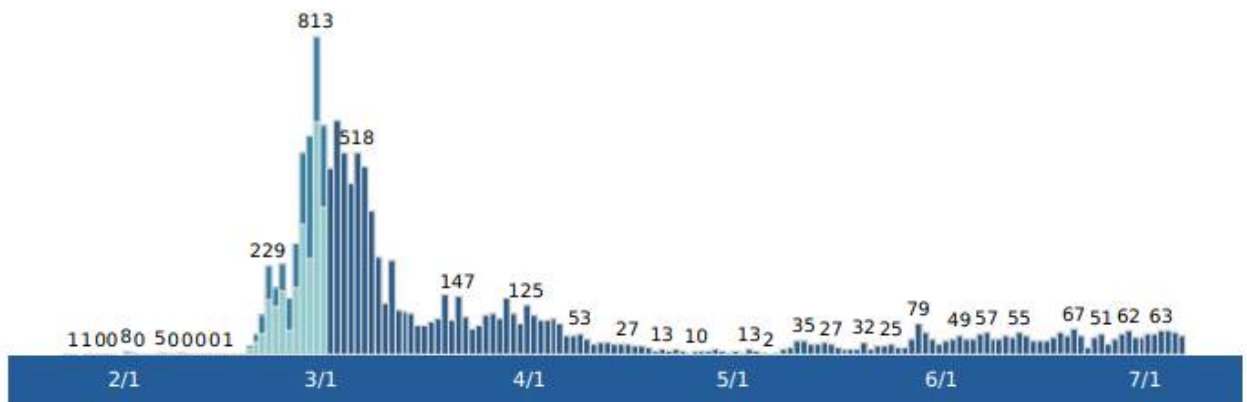


그림 2. 코로나(COVID)-19 전국 확진자 추이(20.7.6.10시 기준, 경기도감염병관리지원단)

[전국]확진자 누적

13,137명 (0시 기준)

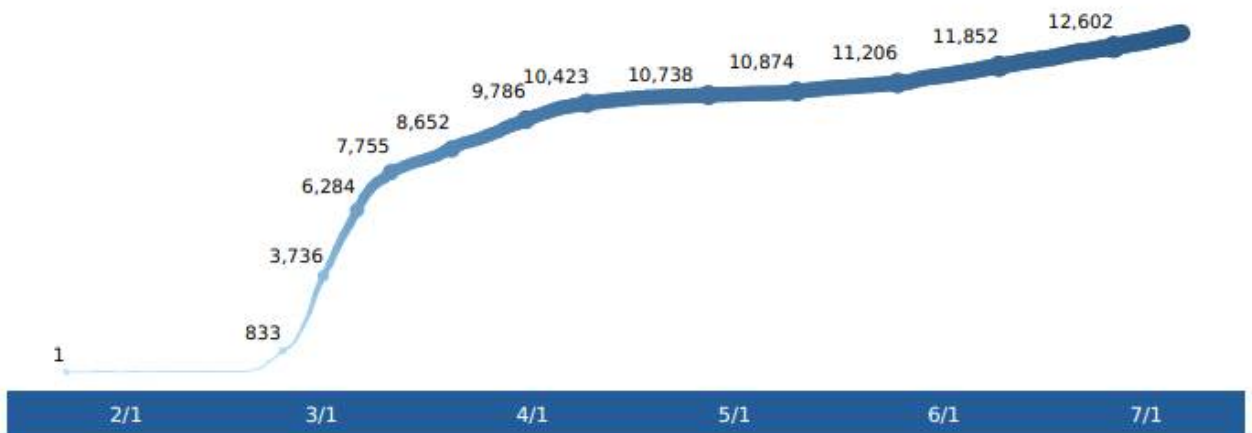


그림 3. 코로나(COVID)-19 전국 확진자 누적(20.7.6.10시 기준, 경기도감염병관리지원단)

[전국]검사자 추이

5,693명 (0시 기준)

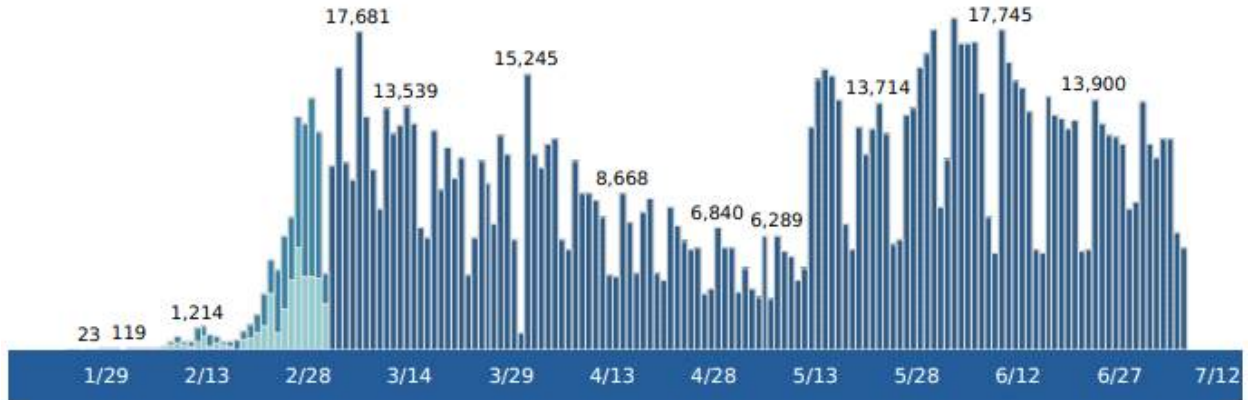


그림 4. 코로나(COVID)-19 전국 검사자 추이(20.7.6.10시 기준, 경기도감염병관리지원단)

[전국]검사자 누적

1,318,659명 (0시 기준)



그림 5. 코로나(COVID)-19 전국 검사자 누적(20.7.6.10시 기준, 경기도감염병관리지원단)

□ 경기도 확진환자 현황(2020.7.6.10시 기준)

확진환자 현황	
확진환자(격리중)	245
퇴원자(격리해제)	1,017
사망자	23
계	1,285

확진환자의 경기도민 접촉자 현황	
격리중	3,049
격리해제	31,407
계	34,456

확진자 추이

1,285명

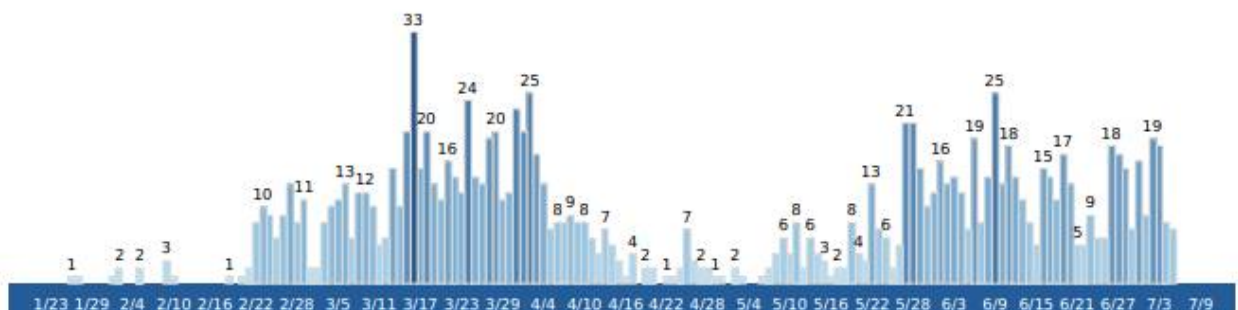


그림 6. 코로나(COVID)-19 경기도 확진자 추이(20.7.6.10시 기준, 경기도감염병관리지원단)

성별 연령별 현황

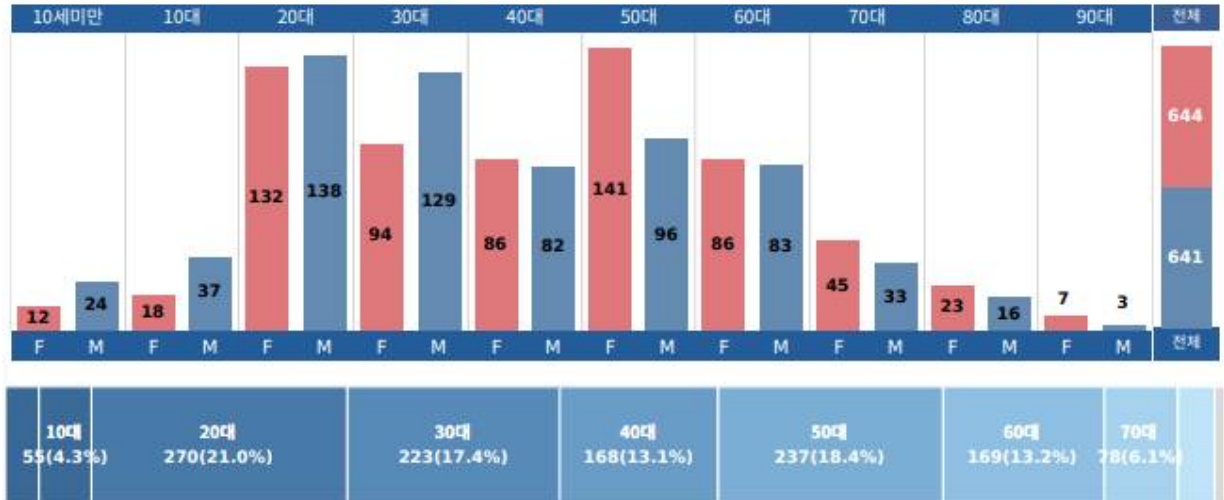


그림 7. 경기도 확진자 성별·연령별 현황(20.7.6.10시 기준, 경기도감염병관리지원단)

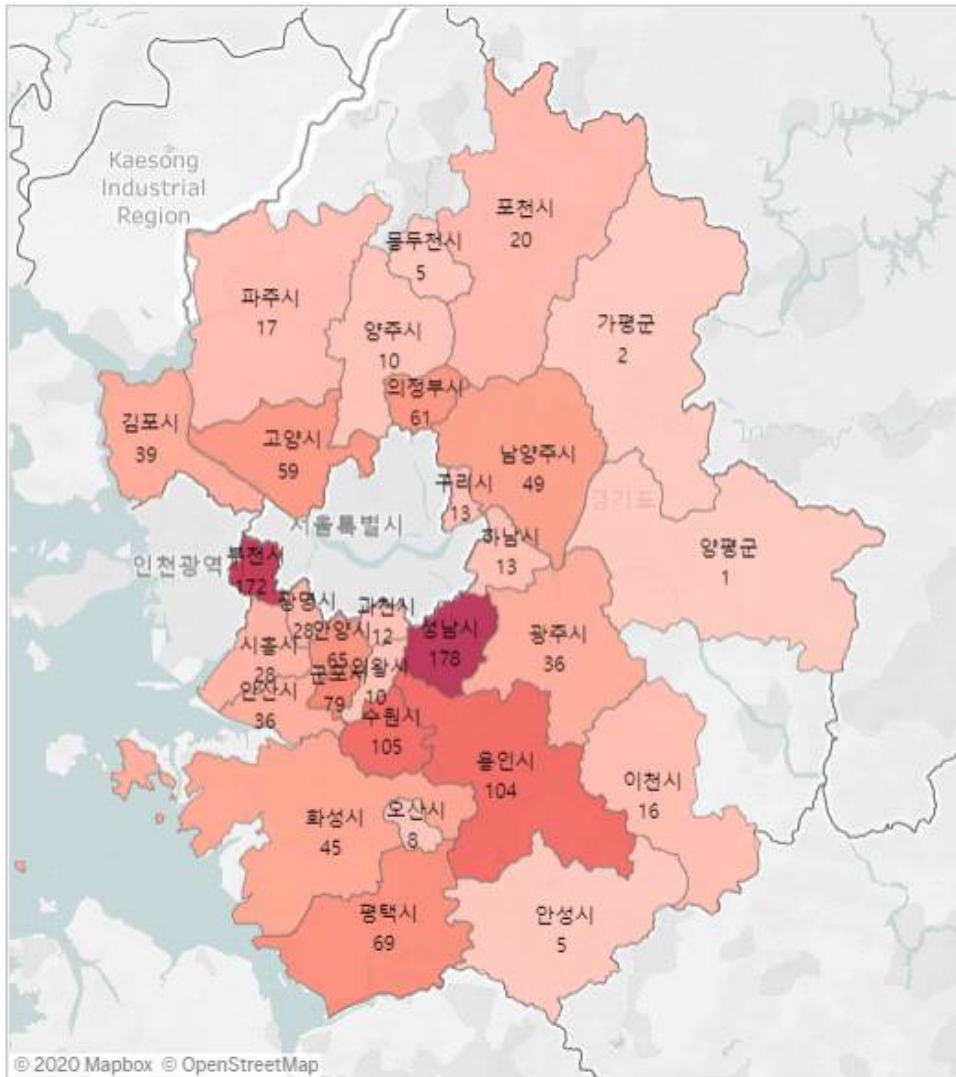


그림 8. 경기도 31개 시군 확진자 현황(20.7.6.10시 기준, 경기도감염병관리지원단)

경기도 확진자 증상발현일부터 확진까지 소요일 분포

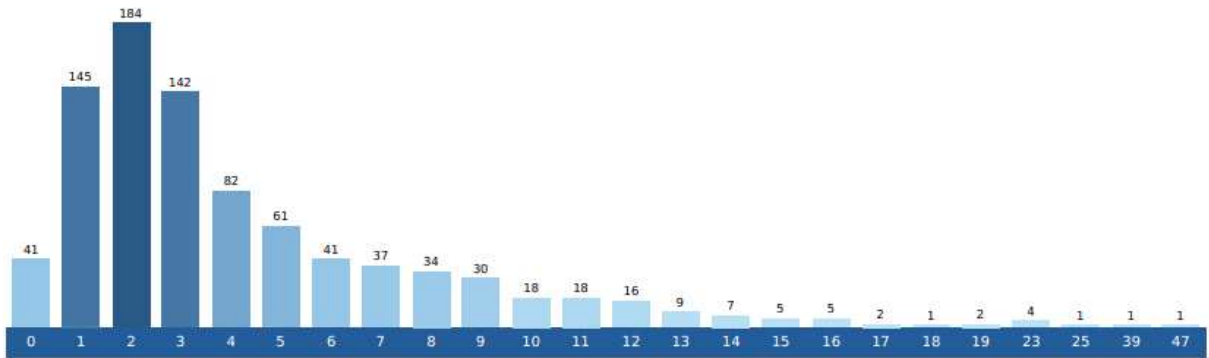


그림 9. 경기도 확진자 증상발현일부터 확진까지 소요일 분포(20.7.6.10시 기준, 경기도감염병관리지원단)

감염경로별 유행곡선

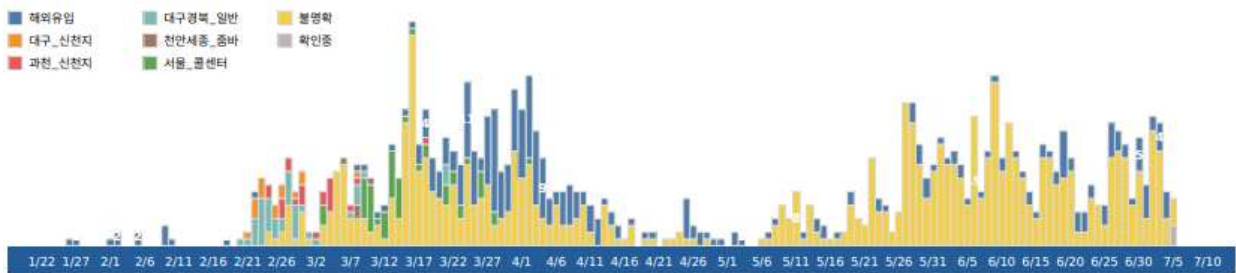


그림 10. 경기도 감염경로별 유행곡선*(20.7.6.10시 기준, 경기도감염병관리지원단)

* 추후 역학조사 결과 등에 따라 변경될 수 있음

□ 경기도 추가 확진자 세부현황(7.5.0시~7.6.0시)

* 추후 역학조사 결과 등에 따라 변경될 수 있음

연번	전국 번호	확진 일자	지역 (선별)	발생 경위	관련성	격리병원
1279	확인중	7.5.	포 천	'20.7.3일 인후통 등 증상발현, 의료기관 선별진료	조사 중	포천병원
1280	확인중	7.5.	성 남	'20.7.2일 발열 등 증상발현, 보건소 선별진료	조사 중	성남의료원
1281	확인중	7.5.	부 천	12953번 환자의 접촉자	조사 중	파주병원
1282	확인중	7.5.	안 양	'20.7.3일 오한 및 호흡곤란 등 증상발현, 의료기관 선별진료	조사 중	국군수도병원
1283	확인중	7.5.	성 남	성남 확진자의 접촉자	조사 중	성남의료원
1284	확인중	7.5.	화 성	'20.7.3일까지 해외방문(카자흐스탄), 입국 전 후각소실 등 증상발현, 보건소 선별진료	해외유입	이천병원
1285	확인중	7.5.	안 양	13055번 환자의 접촉자	수원교인 모임 (해피랑힐링센터)	격리에정

국내외 뉴스

□ 국외

- “팬데믹 끝 안 보인다”...전세계 하루 확진 21만명 ‘역대 최다’
- WHO, 4일 하루동안 전세계 21만2,326명 코로나19 양성 판정받아
- 미국과 브라질 확진 1,2위로 환자 폭발적 증가
- 깜깜이 전파 및 신흥국 대규모 발병으로 내년 봄 누적환자 6억명 전망
- WHO “코로나 돌연변이 확산”...치료제 개발 난항
- 코로나19 바이러스 30%가 변종, 더 치명적이진 않아
- 치료제 후보물질 실험 잇단 중단, 변종바이러스에 효과 없을 것
- 유럽연합, 렘데시비르 코로나19 치료제로 조건부 사용 승인
- 멕시코, 미국 국경 일시폐쇄...“美 코로나19로부터 보호”

□ 국내

- 석달만에 사흘 연속 60명대...당국선 “거리두기 1단계 유지”
- 광주 이어 전남도 거리두기 2단계
- 코로나藥 임상시험서 에이즈약 제외...백신 개발도 변이 많아 캄캄
- 정은경도 가웃한 ‘질병관리청 소속 보건연구원’...최선일까
- 코로나에 밀린 사람들...응급실 사망 월 100명 늘었다
- 코로나 맹위 속 너무도 느슨하게 맞는 위험한 휴가철
- 사실상 ‘사회적 거리두기 2단계’의 위중한 상황
- 신규확진 사흘째 60명대... ‘거리두기 2단계’ 미뤄선 안 돼
- 위태로운 거리 두기 1단계, 이대로 괜찮나
- 코로나19 진단검사 받느라 치료 뒤로 미뤄 뇌졸중 환자 '골든타임' 놓쳐
- 응급환자 이송시간도 발열 땀 5분이상 늦어져
- '코로나19 대응 중증응급진료센터' 57곳으로는 의심환자 수용하기 부족

의료기관 내 COVID-19 감염 방지·통제 그리고 대비태세 강화

Infection prevention and control and preparedness for COVID-19
in healthcare settings, 4th Edition(ECDC, 2020.07.03.)

<https://www.ecdc.europa.eu/en/publications-data/infection-prevention-and-control-and-preparedness-covid-19-healthcare-settings>

편집자 주 : ECDC는 의료기관 감염관리 가이드라인 4번째 업데이트판을 7월 3일 발표함. 전문을 4회에 나누어 소개함

의료시설 내에서

이어지는 항목은 장기 요양시설을 포함한 의료시설과 유럽권의 실험실 내에서 COVID-19 전파의 위험을 줄이기 위해서 사용될 수 있는 기술적 방안과 자원에 대해 설명한다. 이 글은 세계보건기구와 여타 국가의 유관기관 그리고 전문가들의 조언을 바탕으로 한다.

작업 환경 내 건강과 안전

의료종사자와 병원 내에서 일하는 직원들의 안전과 건강은 그들 스스로의 안전을 위해서 뿐 아니라 바이러스의 전파를 막고 전반적인 의료 수준 차원에서 매우 중요하다. 유럽연합의 입법 기관은 작업 현장에서 노동자의 건강과 안전에 대해 규정하고 있다. COVID-19 상황에서 의료기관에 요구되는 추가적인 조치들은 직원들에게 더 높은 물리적, 정신적 업무량과 더 긴 근무시간, 더 많은 행정적 부담을 지운다는 점에서 위험을 초래한다. 작업현장의 위험 평가는 조정되어야 하며 각 기관은 업무 중 생물학적 요인에 따른 위험에 대한 입법과 노동자들이 생물학적 위험에 노출되는 것에 대한 보호조치 Directive 2004/54/EC (<https://eur-lex.europa.eu/legal-content/EN/LSU/?uri=celex:32000L0054>)에 준하여 적절한 조치를 취해야 한다. 작업현장에서의 건강과 안전에 대한 조치는 관련 기관과 노동자들의 합의에 따라 조율되어야 하며 모든 종류의 위험과 PPE를 착용할 때 생기는 추가적인 육체적 어려움 역시 고려해야 한다. 안전과 건강에 관한 위원회가 존재하는 경우 자문을 거쳐야 한다. 의료종사자와 의료적으로 취약한 계층을 위해 일하는 여타 직원들에게 가해지는 위험과 잠재적인 완화 조치는 작업현장 내 건강, 안전 관련 위원회와 협동하여 의논되어야 한다. 유럽연합 수준의 자율적 지침은 근로자와 사용자가 COVID-19 팬데믹으로 인해 확연히 달라진 근무 환경에서도 안전하고 건강하게 일할 수 있도록 돕기 위해 만들어졌다. 해당 지침은 위험 평가와 함께, 바이러스에 노출되는 것을 최소화하고, 업무를 재개하고 병에 걸린 노동자들을 돌보고, 그들이 없는 상황에서 대처하는 것에 대한 적합한 조치에 대해 다룬다. 해당 지침은 의료, 돌봄 서비스와 같이 구체적인 환경에 대한 각국의 지침에 대한 온라인 링크를 포함하고 있다. COVID-19 상황에 대한 작업현장 안전, 보건에 대한 추가적인 정보는 EU-OSHA에서 볼 수 있다.

일반적인 감염 차단과 통제 지침

의사, 간호사와 환자와 연락을 담당하는 행정 담당자 등 응급 상황과 핵심적 의료행위를 담당하는 직원들은 다음 지침을 따라야 한다.

- 다음 사항을 포함하여 자국과 전 세계적으로 진행 중인 COVID-19의 역학적 상황을 인지해야 한다.
 - 현재까지 알려진 감염에 의해 생길 수 있는 위험 요인
 - COVID-19의 임상적 증상과 징후
 - IPC 조치 권고사항(본 문서에 나온 내용 포함)
 - 의심·확진 환자 보고 절차와 검사 중인 환자 이송 절차
- 현장 진단을 담당하는 모든 인력이 사용할 수 있는 PPE에 대해 병원 사측과 연락할 것
- 호흡기 증상을 보이는 환자들에 대한 검사, 관리와 PPE 할당을 위해 응급실 내 별도의 공간을 마련할 것
- COVID-19 감염 가능성을 평가하기 위해 환자에 대한 임상 프레젠테이션과 임상·역학적 검토를 포함하여 현장 진료에 대한 위험 진단을 할 것. 해당 평가는 최신 사례 정의를 바탕으로 이뤄져야 함
- 현재까지 나온 프로토콜에 따라 의심환자를 검사(swabbing)하기 위한 응급실 내 별도 공간을 만들 것. 해당 공간에서는 합리적인 PPE 사용과 호흡기 질병 진단 샘플을 안전하게 모을 수 있어야 함

- COVID-19 환자들은 심각한 저산소혈증이나 산소 치료가 필요할 수 있다는 점을 감안하여 PPE와 코에 관 삽입(nasal cannulas), 비외과적 호흡 장치를 포함한 산소 주입, 기계적 호흡장치(mechanical ventilators)와 필수적인 의약품 등의 재고를 우선적으로 확보할 수 있는 정책을 만들 것
- 기계적 호흡을 위한 삽관을 요하는 환자에 대한 계획을 미리 세워 긴급하게 삽관하는 상황을 방지할 것. 한 세션 중, 중심 정맥 카테터(central venous catheter)와 동맥에 삽입하는 것(arterial line insertions) 등 모든 가능한 치료를 고려하여 PPE를 절약할 것
- 가능하다면 전화나 원격의료, 온라인 진료를 통하여 환자를 분류함으로써 COVID-19 증상을 보이는 사람들이 병원에 오는 상황을 방지할 것
- 사례 보고를 위하여 검사와 사례 정의에 대한 필요 사항을 인지할 것

호흡기 진단 샘플 평가·수집하기 위한 PPE

잠재적 COVID-19 사례에 대한 임상 평가를 위한 PPE 권고는 다음 내용에 따라 조정될 수 있다.

- 직접 접촉 없이 첫 번째 진단을 맡은 의료진: 환자는 가능한 한 의료용 마스크를 끼고 최소 1.5미터의 간격을 유지해야 한다.
- 가능하다면 유리, 플라스틱 가리개로 물리적 장벽을 두어 직접 접촉을 막고 거리를 유지해야 한다. 이러한 경우 PPE 착용이 필수는 아니다.
- 코에 넣은 면봉(nasopharyngeal swab) 등 호흡기 진단 샘플을 채취할 때 기침이나 재채기가 유발될 수 있고 이에 에어로졸이 만들어질 수 있다. 밀폐된 공간에서 호흡기 진단 샘플을 모으는 의료종사자는 마스크(respirator)와 눈 보호 장치, 장갑, 가운을 착용해야 한다. Respirator가 부족한 경우나 드라이브 스루 방식 검사, 또는 야외 검사 시설에서는 대신 의료용 마스크를 쓸 수 있다.

최적의 PPE 사용을 위해 직원들은 지정된 공간에서 진료를 행해야 한다. 예컨대 호흡기 샘플을 모으기 위한 지정된 장소를 만들 수 있다. 샘플을 모을 때, 만일 장비가 손상되거나 오염되지 않거나 장비 제조업체의 명확한 지침이 이를 금지하지 않는 경우, 그리고 Occupational Safety and Health (OSH) 규정이나 직업규약, 직업 환경 전문의나 의료·안전에 관한 위원회의 합의에 따라 의료진은 환자 몇 명을 보는 동안 같은 호흡기 보호 장비를 벗지 않고 이어서 쓸 수 있다.

잠재적 감염 사례 관리

COVID-19에 감염된 것으로 의심되는 사람은 격리되거나, 적어도 다른 환자들로부터 최대한 멀리 떨어져 있어야 한다. 의심 환자는 가능한 경우 의료용 마스크를 쓰고, 기침을 할 때는 적어도 입을 휴지로 가려야 하며 적절한 손 위생 수칙을 지켜야 한다. 가능한 경우 지정된 화장실을 사용해야 한다. 의심환자 간, 의심환자와 다른 사람 간 불필요한 접촉은 최소화 되어야 한다.

환자 이송

의심·확진환자를 앰블런스로 이송하기 위해 필요한 준비, 즉 잘 훈련된 인력과 장비가 시간과 공간을 맡아 적절히 담당하고 있는지 확인하는 것은 중요하다.

COVID-19 확진환자와 의심환자의 앰블런스 이송을 위해서는 의료진이 적절한 PPE를 제공 받았는지, 아래 언급될 환경 위생에 대한 권고사항에 따라 앰블런스 소독 조치가 잘 시행되는지, 각 지역 내 절차에 따라 폐기물 관리가 안전하게 이뤄지는지 확인해야 한다.

이송 과정 중 환자와 대동하거나 환자를 모니터링하는 의료종사자에 대한 PPE(respirator와 얼굴가리개, 고글을 포함한 눈 보호 장치, 글러브, 가운)이 제공되어야 한다. 의료용 마스크는 호흡기 증상을 보이는 환자에게 제공되어야 한다.

운전자도 포함하여 앰블런스 앞에 앉아있는 사람들은 환자와 접촉하면 안 된다. 만일 앰블런스 안 앞 칸과 뒤 칸의 물리적 구분이 없다면 앞에 앉은 사람 역시 적절한 PPE를 착용해야 한다.

참고자료

경기도감염병관리지원단 홈페이지 활용 방법

경기도감염병관리지원단(<http://www.gidcc.or.kr>) 홈페이지에 오시면 코로나바이러스감염증-19(코로나-19) 관련 정보를 얻으실 수 있어요!



① 코로나바이러스감염증-19(코로나-19) 발생현황(매일 업데이트)

- 전국 및 경기도의 최신 발생현황, 확진자 역학조사 요약, 검사현황, WHO상황보고서를 보실 수 있습니다.



- ② 코로나바이러스감염증-19(코로나-19) 지침 및 참고자료 모음
 - 배포되는 대응지침과 관련지침, 참고자료들을 보실 수 있습니다

코로나바이러스감염증-19(COVID-19)

출처 | GIDCC

[지침] 코로나바이러스감염증-19 대응지침(지자체용)(6판) (질병관리본부 중앙방역대책본부)

[지침] 신종 코로나바이러스감염증 대응지침(지자체용)(5판) (질병관리본부 중앙방역대책본부)

[지침] 신종 코로나바이러스감염증 대응지침(국가차별입원치료병상용)(5판) (질병관리본부 중앙방역대책본부)

[참고] 신종코로나바이러스감염증 대응지침(지자체용)(5판) 주요 개정사항 (질병관리본부 중앙방역대책본부)

선별진료소

[지침] 신종 코로나바이러스감염증 선별진료소 운영 안내 (보건복지부)

[지침] 신종 코로나바이러스감염증 의심환자 내원시 행동지침 - 선별진료소

[참고] 신종 코로나바이러스감염증 확진검사 안내(질병관리본부 중앙방역대책본부)

의료기관

[지침] 신종 코로나바이러스감염증 감염 예방 관리-병원급 의료기관(질병관리본부)

[지침] 신종 코로나바이러스감염증 감염 예방 관리-의원급 의료기관(질병관리본부)

[참고] 신종 코로나바이러스감염증 의료기관 안내사항(5판) (질병관리본부 중앙방역대책본부)

[참고] 중국 외 국가 의사환자 분류 시 참고 사항(질병관리본부 중앙방역대책본부)

[참고] 신종 코로나 관련 의료기관 환자에 대한 의약품 처리방안

[참고] 신종 코로나바이러스감염증 지자체 진단검사비 지원 계획(질병관리본부 중앙방역대책본부)

[참고] 신종코로나바이러스 감염증 진단검사의 급여기준 및 청구방법 안내

- ③ 코로나바이러스감염증-19(코로나-19) 일일상황분석 보고서
 - 일단위로 업데이트하는 국외와 국내 발생현황, 이슈와 참고자료 등을 보실 수 있습니다.

COVID-19 Daily Reports

총3건 금일: 0건	검색 <input style="width: 100px; border: 1px solid #ccc;" type="text"/>
경기도 일일상황분석 보고서 3호	2020-02-22 17
경기도 일일상황분석 보고서 2호	2020-02-21 6
경기도 일일상황분석 보고서 1호	2020-02-20 9

- 보고서 호수별 수록자료

1호	<ul style="list-style-type: none"> · COVID-19: What is next for Public Health(Lancet, 20.02.12) · Guidelines for the use of non-pharmaceutical measures to delay and mitigate the impact of 2019-nCov(ECDC TECHNICAL REPORT, 20.02.10)
2호	<ul style="list-style-type: none"> · 싱가포르 의사환자기준과 의원급 대응현황
3호	<ul style="list-style-type: none"> · 홍콩 COVID-19 대응현황(CHP Website , 20.02.20)
4호	<ul style="list-style-type: none"> · 국내에서 발표된 COVID-19 논문(KMLA Consortia, 20.02.06.) · COVID-19 관련 논문을 찾는 방법 (WHO COVID-19 Global Research Website, 20.02.23.)
5호	<ul style="list-style-type: none"> · 범학계 코로나바이러스감염증-19 대책위원회 성명서(ksid Website, 20.02.22) · 대한의사협회 성명서(KMA, 20.02.19) · 대구 경북 인도주의실천의사협의회 성명서(humanmed.org, 20.02.23)
6호	<ul style="list-style-type: none"> · 여행 제한 조치가 코로나바이러스 확산을 막지 못하는 이유(워싱턴대 공중보건 대학원, 20.02.21)
7호	<ul style="list-style-type: none"> · 낙인(Stigma)을 해결하기 위한 리스크 커뮤니케이션(WHO Situation Report 35, 20.02.24) · 헬스커뮤니케이션 학회 보도자료(한국헬스커뮤니케이션학회, 20.02.12)
8호	<ul style="list-style-type: none"> · 코로나19 전국확산에 따른 효과적 대응체계필요 신종감염병 중앙임상위원회(국립 중앙의료원, 20.02.26) · 코로나19(COVID-19)와 관련된 사회적 낙인 : 사회적낙인(오명)을 예방하고 해결하기 위한 가이드 (국제적십자사, UNICEF,WHO 가이드라인)
9호	<ul style="list-style-type: none"> · 지역사회 완화 가이드라인과 Standstill 적용 사례
10호	<ul style="list-style-type: none"> · 코로나19 확진환자와 접촉자 격리 시점에 따른 효과 추정(방역연계범부처감염병연구개발사업단, 연구진행중)
11호	<ul style="list-style-type: none"> · 코로나19 대응에서 개인보호장비의 합리적 사용 임시 지침 Rational use of personal protective equipment for coronavirus disease 2019(COVID-19)- Interim guidance(WHO, 20.02.27)
12호	<ul style="list-style-type: none"> · Report of the WHO-China Joint Mission on Coronavirus Disease 2019(COVID-19) (WHO,20.02.29.)
13호	<ul style="list-style-type: none"> · 경기도 확진자 역학 분석 결과 I (2020.01.26.-03.02., 93명) · 시민 행동에 대한 두 번째 제안(시민건강연구소, 20.03.02)
14호	<ul style="list-style-type: none"> · 경기도 확진자 역학 분석 결과II (2020.01.26.-03.02., 93명) · 코로나19 국민위험인식조사(2차) - (한국헬스커뮤니케이션학회 보도자료, 20.03.04)
15호	<ul style="list-style-type: none"> · 장기요양시설에서 코로나19바이러스 확산을 막는 방법 (미국질병관리본부, 20.03.01) · 미국 COVID-19 지역사회 전파 대비를 위한 의료기관 임시 지침(미국질병관리본부, 20.02.29)
16호	<ul style="list-style-type: none"> · 경기도 확진자 역학 분석 결과(2020.01.26.-03.05., 113명)
17호	<ul style="list-style-type: none"> · 신속 위험 평가 (ECDC, 20.03.02)
18호	<ul style="list-style-type: none"> · 신속 위험 평가 (ECDC, 20.03.02)
19호	<ul style="list-style-type: none"> · 국가 차원의 완화조치가 COVID-19의 전염과 확산에 미치는 영향(Lancet, 20.03.06)
20호	<ul style="list-style-type: none"> · 신속 위험 평가(ECDC, 20.03.02)

21호	· N95 마스크 공급을 효율화하기 위한 전략 (미국질병관리본부, 20.02.29)
22호	· 경기도 확진자 역학 분석 결과(2020.01.26.-3.10., 174명) · N95 마스크의 공급을 효율화하기 위한 전략: 위기시 조치 (US CDC, 20.02.29)
23호	· COVID-19를 준비하고 대응하기 위한 임시지침 (WHO, 20.03.07.)
24호	· COVID-19의 지역사회 확산에 대응하기 위한 임시지침(WHO, 20.03.07.)
25호	· COVID-19에 대한 '사회적 거리두기' 대책(social distancing measures) 관련 고려 사항 (ECDC, 20.03.11)
26호	· 미국의 보육원,유치원,초·중·고등학교 운영자들을 위한 가이드 : COVID-19에 대응하는 임시지침 (미국질병관리본부, 20.03.12.)
27호	· 학교 폐쇄 관련 고려사항 (미국질병관리본부, 20.03.12.)
28호	· 코로나19 대유행 선언에 따른 대정부 권고안 (20.03.15) · 코로나19 대유행 선언에 따른 대국민 권고안 (20.03.15) · WHO : COVID-19에 대한 오해와 진실
29호	· 경기도 의료원 산하 6개 병원과 성남 의료원 코로나19 입원 환자 경과 (안성병원 내과, 20.03.13.)
30호	· 경기도 사업 소개: 경기도 코로나19 대규모 선별검사센터
31호	· COVID-19 사망률 및 의료서비스 수요를 줄이기 위한 비약물적 조치들의 영향에 관하여 - 요약, 서론, 연구방법 (Imperial College London, 2020.03.16)
32호	· COVID-19 사망률 및 의료서비스 수요를 줄이기 위한 비약물적 조치들의 영향에 관하여 - 결과 (Imperial College London, 2020.03.16)
33호	· COVID-19 사망률 및 의료서비스 수요를 줄이기 위한 비약물적 조치들의 영향에 관하여 - 논의점 (Imperial College London, 2020.03.16) · 미국의 병원들은 코로나바이러스감염증-19(COVID-19)에 어떻게 대비해야 할까?(Ann Intern Med, 20.03.11)
34호	· 코로나19 유행 및 한국의 대응에 대한 PHM Korea의 성명서(PHM, 20.03.19)
35호	· 한국 코로나19 감염질환 유행 자료를 이용한 감염재생산수와 유행 규모 추정(S, Choi., M, Ki. 20.03.12) · 코로나바이러스감염증-19 감염예방과 관리(교육동영상)
36호	· Rapid Risk Assessment : Coronavirus disease 2019 (COVID-19) pandemic: increased transmission in the EU/EEA and the UK - seventh update (ECDC, 20.03.25.)
37호	· COVID-19 시기에 부족한 의료 자원을 배분하는 방법에 관하여 (Fair Allocation of Scarce Medical Resources in the Time of Covid-19)
38호	· SARS-Cov-2의 광범위한 확산이 의료 서비스에 큰 영향을 미칠 경우 준비해야 하는 비상계획을 위한 지침(ECDC, 2020.03.17.) (Guidance for health system contingency planning during widespread transmission of SARS-CoV-2 with high impact on healthcare services)
39호	· COVID-19의 지구적 영향과 완화 및 억제 전략(Imperial College, 20.03.26) · COVID-19: 사회적 거리두기의 이론(Lipstich, M, 20.03.25)
40호	· COVID-19 팬데믹 시기의 개인보호장비 공급에 관하여(JAMA, 20.03.28)

41호	· 감염병 비상사태에서의 1차 의료기관의 역할은? : 싱가포르 PHPC 사례를 기반으로
42호	· 과충, 코로나19 이후의 변화를 논의하는 온라인 토론회 개최: 코로나19가 가져올 과학기술·사회·경제적 변화를 조망한다 · 과학기술계, '코로나19 사태를 대처하는 정신건강 대책 권고안' 발표 "10가지 권고안 실천으로 마음건강을 돌보세요"
43호	· 각국의 COVID-19 대응에 관한 비교 연구(Oxford University, 20.03.31)
44호	· WHO Coronavirus disease 2019 (COVID-19) Situation Report - 73 · COVID-19에 대한 유럽 11개국의 비약물적 개입이 가져온 영향과 감염자 수를 측정하기 위한 연구
45호	· COVID-19 대유행 : 역학적 관점에서 다시 제기된 의료용 마스크 논쟁에 관한 정리
46호	· COVID-19 유행 중 감염력의 시간 변동 (Temporal variation in transmission during the COVID-19 outbreak) · COVID-19 time-dependent reproduction rate 산출 홈페이지 소개
47호	· 세계 각국의 대응정책 소개(일본, 영국)
48호	· 코로나바이러스(COVID-19): 도시 정책을 중심으로
49호	· 세계 각국의 대응정책 소개(스웨덴, 독일)
50호	· 세계 각국의 대응정책 소개(스페인, 이탈리아)
51호	· 세계 각국의 대응정책 소개(미국, 프랑스)
52호	· 정부개입의 단계적 완화와 관련한 고려사항(ECDC, 20.04.08)
53호	· 세계 각국의 대응정책 소개(스위스, 네덜란드)
54호	· 세계 각국의 대응정책 소개(캐나다, 인도네시아)
55호	· COVID-19 감시체계 전략
56호	· 지역사회에서의 마스크 사용: 마스크 사용으로 무증상 감염자와 증상이 발현되지 않은 환자로부터 COVID-19 전염을 막을 수 있는지에 관하여(ECDC)
57호	· COVID-19에 대응하여 마스크를 사용하는 법에 대한 조언(WHO, 20.04.06)
58호	· WHO : COVID-19에 대한 오해와 진실(2)
59호	· COVID-19에 대응하는 국가 전략(WHO, 20.04.14.)
60호	· Strengthening hospital capacity for the COVID-19 pandemic J-IDEA pandemic hospital planner(Imperial College London, 2020.04.17.)

-
- 61호 · 코로나바이러스 봉쇄 조치를 철회하기 위한 유럽의 계획(European Commission, 20.04.14)
-
- 62호 · 미국을 다시 열기 위한 단계별 전략(백악관, 20.04.16)
-
- 63호 · COVID-19 관련 거리두기 조치를 완화하기 위한 정책과 공중보건에 대한 조언(미국 감염학회·HIV 의학회, 20.04.16)
-
- 64호 · SARS-CoV-2의 바이러스 배출과 항체반응에 대한 전문가의 긴급 자문 (The National Academies of Sciences/Technology/Medicine, 20.04.08)
-
- 65호 · ECDC 신속 위험 평가 9th 업데이트(ECDC, 20.04.23)
-
- 66호 · 지속가능한 출구 전략: 불확실성의 관리, 피해의 최소화(Tony Blair Institute for Global Change, 20.04.19)
-
- 67호 · ECDC 신속 위험 평가 9th 업데이트 II(20.04.23)
-
- 68호 · ECDC 신속 위험 평가 9th 업데이트 III(20.04.23)
-
- 69호 · COVID-19의 변화 국면에 따라 공중보건 조치를 강화하고 조정하는 법(WHO, 20.04.24)
-
- 70호 · COVID-19의 변화 국면에 따라 공중보건 조치를 강화하고 조정하는 법 II(WHO, 20.04.24)
-
- 71호 · 경기도 코로나19 역학적 특성 분석(20.1.26.-4.27)
-
- 72호 · 경기도 코로나19 역학적 특성 분석 II(20.1.26.-4.27)
-
- 73호 · 경기도 코로나19 역학적 특성 분석III(20.1.26.-4.27)
-
- 74호 · COVID-19: The CIDRAP Viewpoint Part 1: The Future of the COVID-19 Pandemic: Lessons Learned from Pandemic Influenza(20.04.30.)
-
- 75호 · 경기도 코로나19 역학적 특성 분석IV(20.1.26.-4.27)
-
- 76호 · 경기도 코로나19 역학적 특성 분석 V(20.1.26.-4.27)
-
- 77호 · 코로나19 관련 한국 논문출판 현황(20.1.1.-5.4.)
-
- 78호 · COVID-19에 대한 접촉자 관리: 현재 근거, 확장 옵션 및 필요한 자원 평가(ECDC, 20.05.05)
-
- 79호 · SARS-CoV-2 진단검사의 해석(JAMA. Published online, 20.05.06)
-
- 80호 · 경기도 코로나19 역학적 특성 분석VI(20.1.26.-4.27.)
-

81호	· 미국감염학회 COVID-19 진단 가이드라인(Infectious Diseases Society of America, 20.05.06)
82호	· COVID-19: The CIDRAP Viewpoint Part 2: Effective COVID-19 Crisis Communication(20.05.06.)
83호	· COVID-19 주요 연구 질문 및 권고 사항
84호	· 코로나19 시대, 공중보건과 사회적 조치의 조정 시 고려할 것들(WHO, 20.04.16.) · 경기도 코로나19 역학적 특성 분석Ⅶ(20.1.26.-4.27.)
85호	· 코로나19 시대, 공중보건과 사회적 조치의 조정 시 기준: 공중보건과 사회적 조치 조정 시 고려할 것들의 부록(WHO, 20.05.12.)
86호	· COVID-19 감시체계 전략 임시지침(WHO, 20.05.10.)
87호	· COVID-19와 접촉자 추적 I (WHO, 20.05.10.)
88호	· COVID-19와 접촉자 추적 II(WHO, 20.05.10.)
89호	· COVID-19와 관련된 Q&A(OIE, 20.05.14)
90호	· COVID-19시기의 학교 관련 공중보건 조치를 위한 고려사항(WHO, 20.05.10)
91호	· COVID-19시기에 환경표면을 세척하고 소독하는 방법(WHO, 20.05.15)
92호	· COVID-19시기에 환경표면을 세척하고 소독하는 방법 II(WHO, 20.05.15)
93호	· COVID-19 영향에 대한 이해: 주요 질문과 정보 격차(ACAPS Thematic Report, 20.05.18)
94호	· COVID-19dp 대한 공중보건 및 사회적 조치의 개요(WHO, 20.05.18)
95호	· COVID-19 바이러스와 항체에 대한 현명한 검사 방안 Part 3: Smart Testing for COVID-19 Virus and Antibodies COVID-19: The CIDRAP Viewpoint(20.05.20.)
96호	· COVID-19 장기적 비약물 중재의 조정 : 원칙과 Tool Calibrating long-term non-pharmaceutical interventions for COVID-19 : Principles and facilitation tools(WPRO, 20.05.15.)
97호	· 장기요양시설에서 COVID-19를 모니터링하기 위한 전략(ECDC, 20.05.19.) Approaches to monitoring COVID-19 in long-term care facilities
98호	· 장기요양시설에서 COVID-19를 모니터링하기 위한 전략 II(ECDC, 20.05.19.) Approaches to monitoring COVID-19 in long-term care facilities
99호	· COVID-19 장기적 비약물 중재의 조정 : 원칙과 Tool II Calibrating long-term non-pharmaceutical interventions for COVID-19 : Principles and facilitation tools(WPRO, 20.05.15.)
100호	· 100호 발간에 부쳐(경기도감염병관리지원단 이희영 단장)

101호	· 뉴질랜드의 COVID-19 대응에 관한 배경설명과 개괄(New Zealand COVID-19 Public Health Response Strategy Team, 20.03.30.)
102호	· 한국의 COVID-19 대응과 강력한 개입을 철회할 때 고려해야 할 사항(Imperial College, 20.05.29.)
103호	· 한국의 COVID-19 대응과 강력한 개입을 철회할 때 고려해야 할 사항 II(Imperial College, 20.05.29.)
104호	· Small droplet aerosols in poorly ventilated spaces and SARS-CoV-2 transmission? How can airborne transmission of COVID-19 indoors be minimised?
105호	· COVID-19 임상 진료 : 예비 가이드라인 Clinical management of COVID-19 interim guidance(WHO,20.05.27.)
106호	· 디지털 근접 추적 기술을 COVID-19 접촉자 추적에 활용하기 위해 고려해야 할 윤리적 지침 WHO, 20.05.28.)
107호	· SARS-CoV-2 전염 줄이기
108호	· COVID-19의 접촉자 추적: 필요한 점과 더 세밀한 접근(CIDRAP,20.06.02)
109호	· COVID-19의 접촉자 추적: 필요한 점과 더 세밀한 접근 II (CIDRAP,20.06.02)
110호	· COVID-19와 마스크 사용에 관한 조언(WHO, 20.06.05.)
111호	· COVID-19와 마스크 사용에 관한 조언 II (WHO, 20.06.05.)
112호	· COVID-19와 마스크 사용에 관한 조언III(WHO, 20.06.05.)
113호	· SARS-CoV-2 감염의 위음성 검사: 도전과 시사점
114호	· 일차 의료시설에서의 COVID-19 감염예방과 통제: 의원, 치과, 약국을 포함하여 (ECDC, 20.06.09.)
115호	· 일차 의료시설에서의 COVID-19 감염예방과 통제: 의원, 치과, 약국을 포함하여 II (ECDC, 20.06.09.)
116호	· EU/EEA, UK 코로나19 신속위험평가 10번째 업데이트 (ECDC, 20.06.11.)
117호	· EU/EEA, UK 코로나19 신속위험평가 10번째 업데이트 II (ECDC, 20.06.11.)
118호	· COVID-19 관련 공중보건 대응의 중도 및 사후 검토(ECDC, 20.06.04.)
119호	· COVID-19 관련 공중보건 대응의 중도 및 사후 검토 II (ECDC, 20.06.04.)
120호	· WHO 카드뉴스
121호	· COVID-19 환자를 격리해제 시키는 기준(WHO, 20.06.17.)
122호	· COVID-19 대응을 모니터링하고 평가하기 위한 분석틀(ECDC, 20.06.17.)

-
- 123호 · “업무로 복귀하기”가 마주한 도전과제 I (20.06.18.)
-
- 124호 · “업무로 복귀하기”가 마주한 도전과제 II (20.06.18.)
-
- 125호 · COVID-19와 건강불평등 I (J Epidemiol Community Health, 20.06.13.)
-
- 126호 · COVID-19와 건강불평등 II (J Epidemiol Community Health, 20.06.13.)
-
- 127호 · COVID-19 상황에서 난방, 환기, 에어컨 냉방에 대하여(ECDC, 20.06.20.)
-
- 128호 · COVID-19에 대비하고 대응하기 위한 임시지침 (WHO, 20.06.24.)
-
- 129호 · 요양시설에서의 COVID-19 발생 관련 사망률: 국제적 초기 근거 (International Long Term Care Policy Network, 20.06.26)
-
- 130호 · 코로나 관련 국내 서적 소개
-
- 131호 · 미국감염학회 COVID-19 치료 및 관리 가이드라인 업데이트(IDSA, 2020.06.25.)
-
- 132호 · COVID-19 Health System Response Monitor
-
- 133호 · 데이터 종류 평가: 정책 결정권자들이 데이터를 사용하여 2020년 발생한 COVID-19의 규모와 확산 범위를 이해하는 것에 대한 제언
-
- 134호 · 코로나바이러스(COVID-19) 의심, 확진된 경우 의료 과정에서 감염 방지, 통제에 대하여(WHO, 20.06.29)
-
- 135호 · 코로나바이러스(COVID-19) 의심, 확진된 경우 의료 과정에서 감염 방지, 통제에 대하여 II (WHO, 20.06.29)
-
- 136호 · COVID-19를 통제하기 위해서는 나라 간의 비교가 필수적이다. (Int J Epidemiol. 20.06.29)
-
- 137호 · 의료기관 내 COVID-19 감염 방지·통제 그리고 대비태세 강화 (ECDC, 20.07.03)
-
- 138호 · 의료기관 내 COVID-19 감염 방지·통제 그리고 대비태세 강화 II (ECDC, 20.07.03)
-