



코로나바이러스감염증-19(COVID-19)

경기도 일일상황분석 보고서 190호

Coronavirus disease 2019 (COVID-19) Gyeonggi Daily Report - 190
Data as reported by 29 September 2020

<http://www.gidcc.or.kr/gypd-type/covid-19-daily-reports/>





경기도 일일상황분석 보고서 190호 주요 내용

국외 발생현황

국내 발생현황

국내외 뉴스

국외연구동향

- 신속위험평가 12th 업데이트 : EU/EEA, UK에서 COVID19의 전파 증가(ECDC. 2020.09.24.)

참고자료

- 경기도감염병관리지원단 홈페이지 활용방법

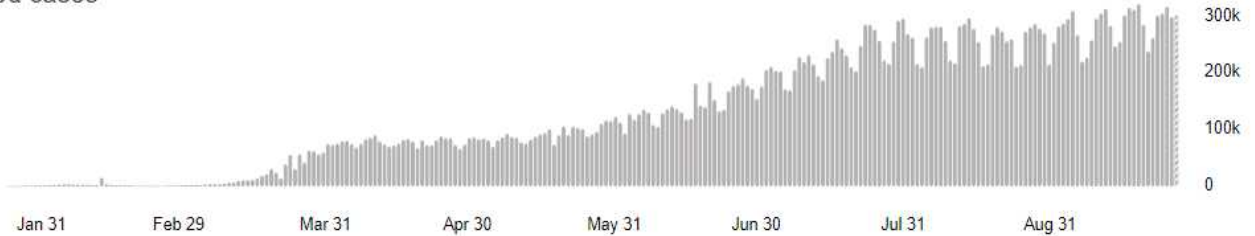
국외 발생현황

□ 전세계 (2020.9.29. 10시 기준)

- 전날보다 328,344명의 추가 환자 보고되어 33,273,720명(전일 대비 0.9% 증가)의 환자 보고
- 이 중 1,000,555명 사망하여 치명률은 3.0%
- [국가별 코로나19 발생현황](#)(하이퍼링크)

33,034,598

confirmed cases



996,342

deaths

Source: World Health Organization

▨ Data may be incomplete for the current day or week.

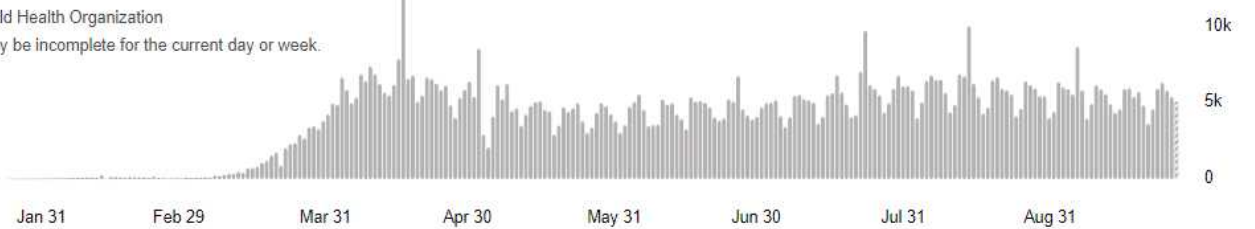


그림 1. WHO 집계 전세계 확진 및 사망자 그래프 (2020.9.28. 기준, WHO)

Americas	16,360,122	confirmed
South-East Asia	6,810,494	confirmed
Europe	5,725,150	confirmed
Eastern Mediterranean	2,357,703	confirmed
Africa	1,175,812	confirmed
Western Pacific	604,576	confirmed

Source: World Health Organization

▨ Data may be incomplete for the current day or week.

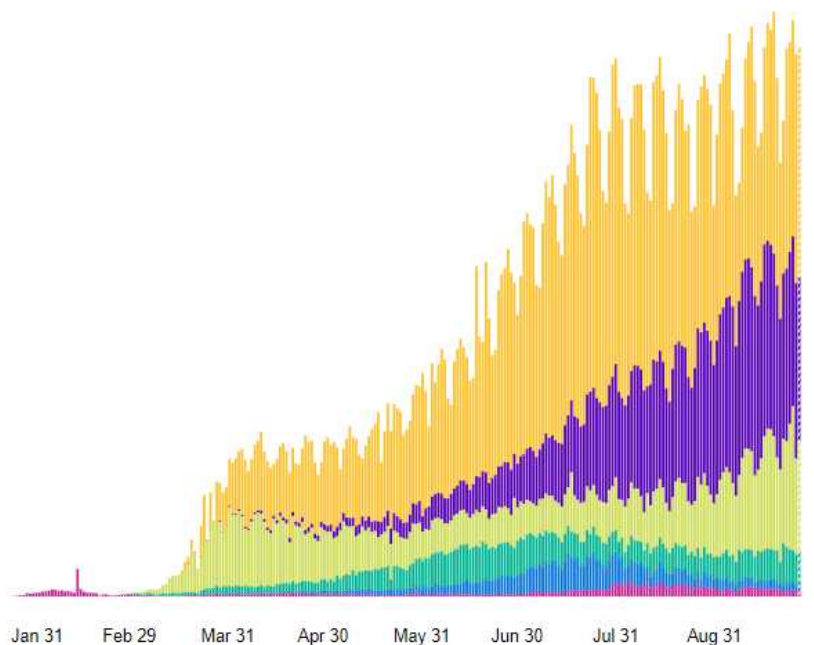
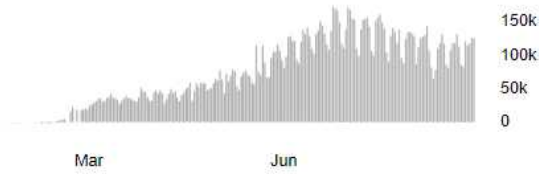


그림 2. 일단위로 보고된 COVID-19 확진자 수 - 전체 (2020.9.28. 기준, WHO)

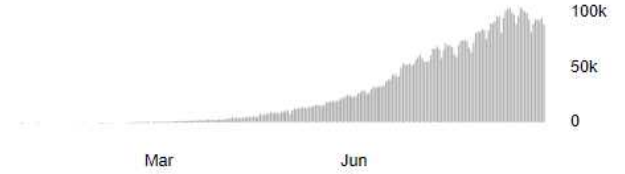
Americas

16,360,122
confirmed cases



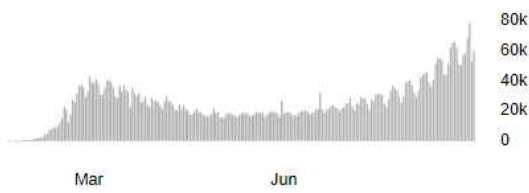
South-East Asia

6,810,494
confirmed cases



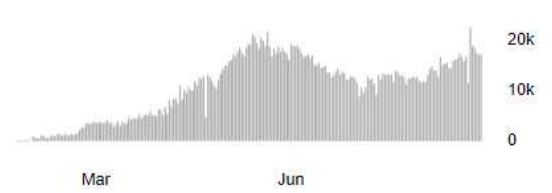
Europe

5,725,150
confirmed cases



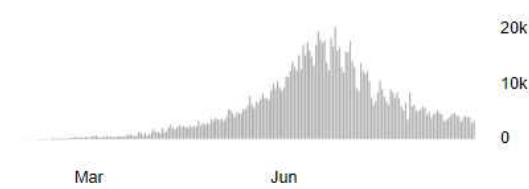
Eastern Mediterranean

2,357,703
confirmed cases



Africa

1,175,812
confirmed cases



Western Pacific

604,576
confirmed cases



Source: World Health Organization

▨ Data may be incomplete for the current day or week.

그림 3. 일단위로 보고된 COVID-19 확진자 수 - 지역별 (2020.9.28. 기준, WHO)

국내 발생현황

□ 전국 (2020.9.29. 0시 기준)

※국내 발생 현황은 오전 10시에 배포되는 질병관리청 보도자료를 기준으로 작성됩니다.

- 전일 대비 23*명의 추가 확진 환자가 보고되어 총 23,699명(21,470명 격리해제)의 환자 보고

표 1. 지역별 코로나(COVID)-19 신규환자 발생현황

구분	서울	부산	대구	인천	광주	대전	울산	세종	경기	강원	충북	충남	전북	전남	경북	경남	제주	검역	합계
소계	11	3	0	0	0	0	0	0	6	0	1	0	0	0	2	0	0	15	38

* 전일 0시 기준 - 금일 0시 기준

- 오늘까지 총 2,313,044명에게 검사를 시행했으며 이 중 2,269,289명이 검사 결과 음성으로 판정받았고 20,056명이 검사 진행 중임

[전국]확진자 추이

38명 (0시 기준)

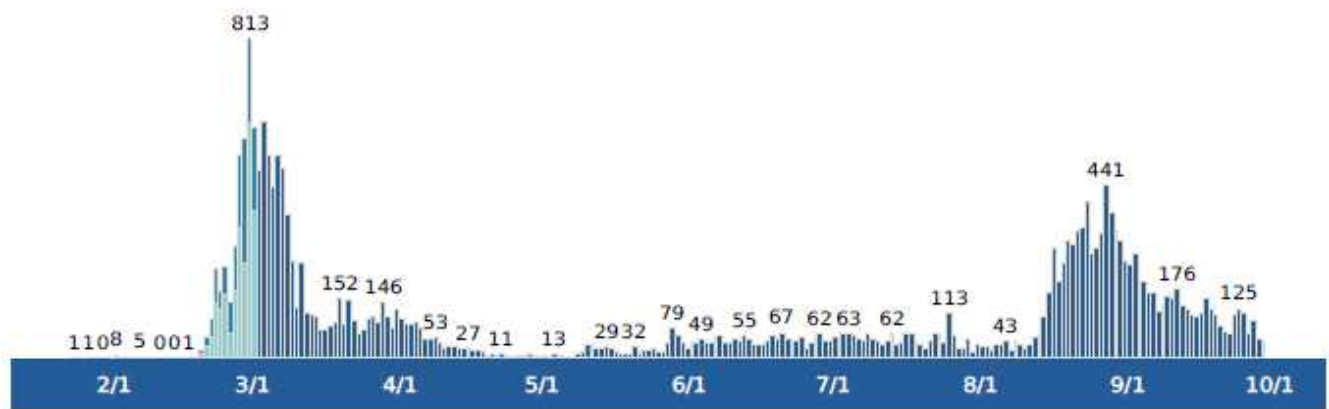


그림 4. 코로나(COVID)-19 전국 확진자 추이(20.9.29.10시 기준, 경기도감염병관리지원단)

[전국]확진자 누적

23,699명 (0시 기준)

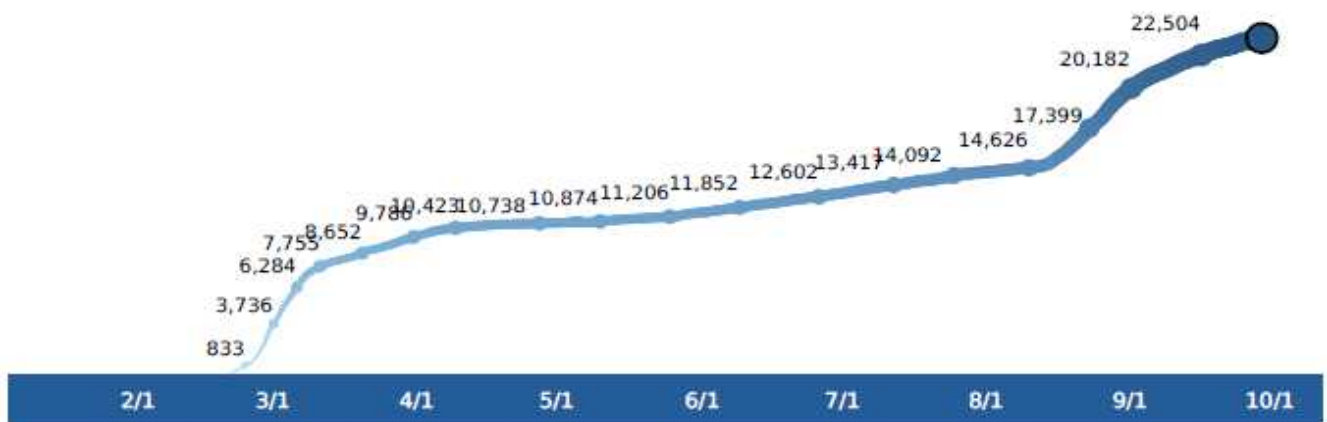


그림 5. 코로나(COVID)-19 전국 확진자 누적(20.9.29.10시 기준, 경기도감염병관리지원단)

[전국]검사자 추이

11,703명 (0시 기준)

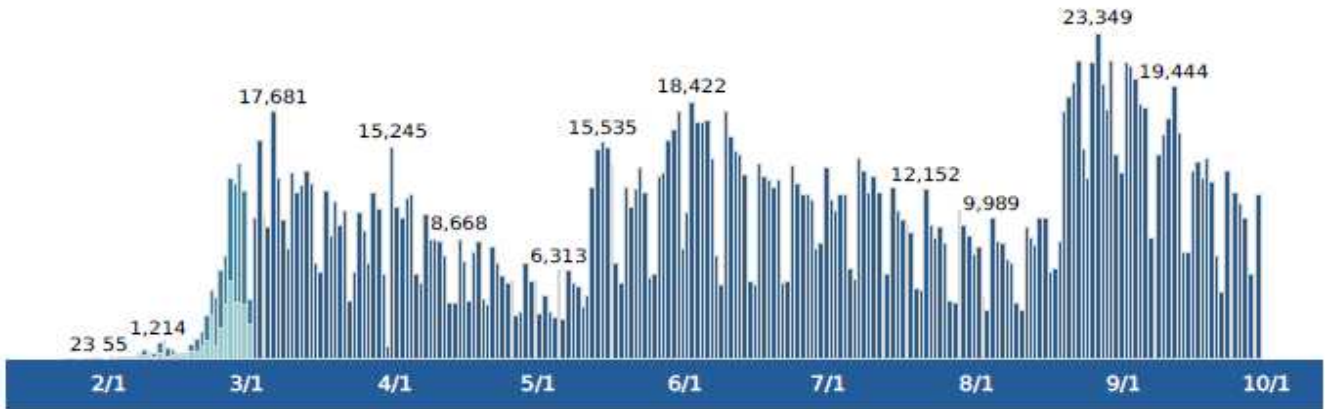


그림 6. 코로나(COVID)-19 전국 검사자 추이(20.9.29.10시 기준, 경기도감염병관리지원단)

[전국]검사자 누적

2,289,345명 (0시 기준)



그림 7. 코로나(COVID)-19 전국 검사자 누적(20.9.29.10시 기준, 경기도감염병관리지원단)

□ 경기도 확진환자 현황(2020.9.29.10시 기준)

확진환자 현황	
확진환자(격리중)	430
퇴원자(격리해제)	3,855
사망자	73
계	4,358

확진환자의 경기도민 접촉자 현황	
격리중	5,633
격리해제	65,234
계	70,867

확진자 추이

4,358명

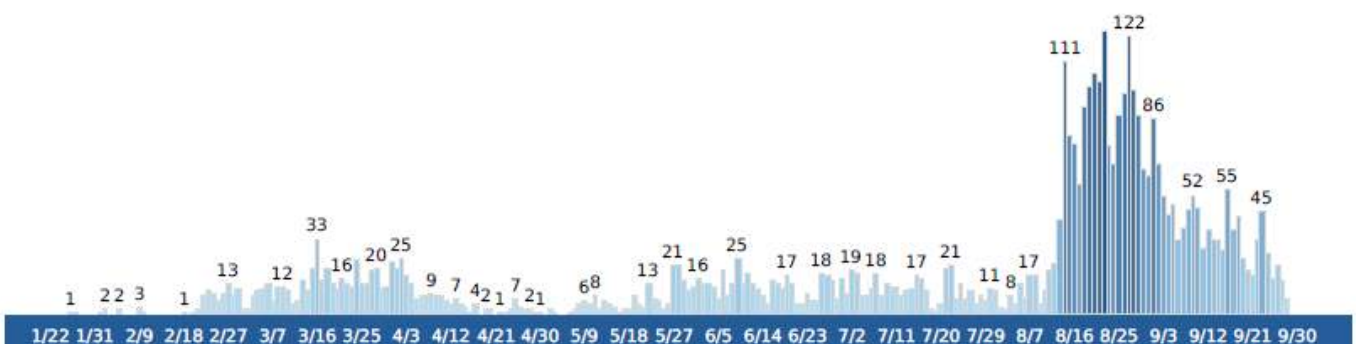


그림 8. 코로나(COVID)-19 경기도 확진자 추이(20.9.29.10시 기준, 경기도감염병관리지원단)

성별 연령별 현황

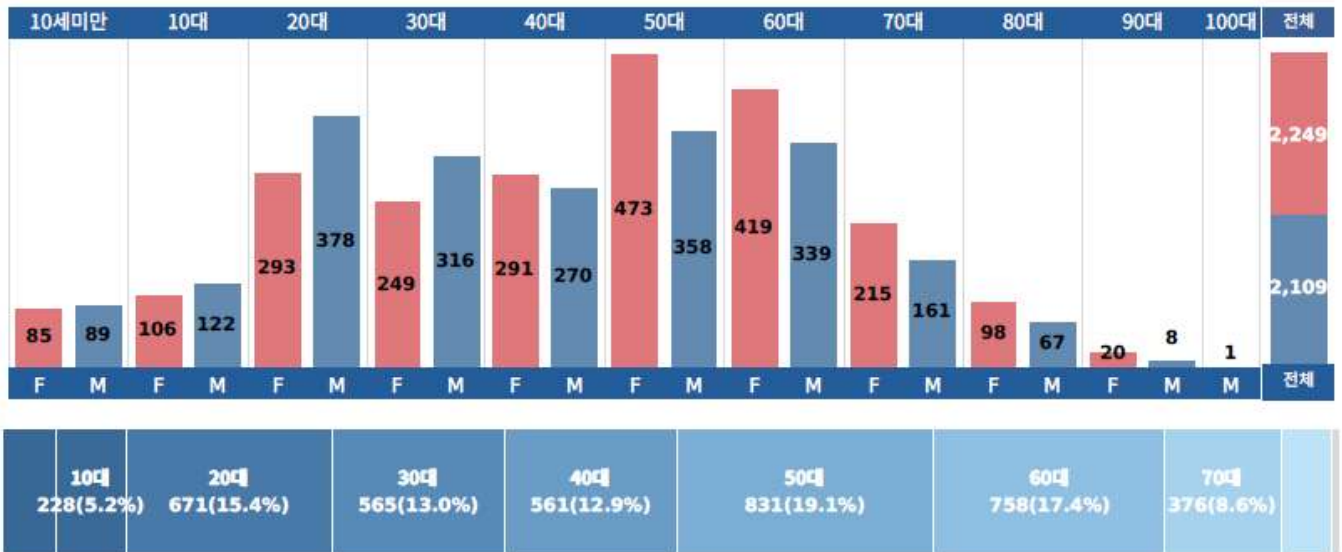


그림 9. 경기도 확진자 성별·연령별 현황(20.9.29.10시 기준, 경기도감염병관리지원단)

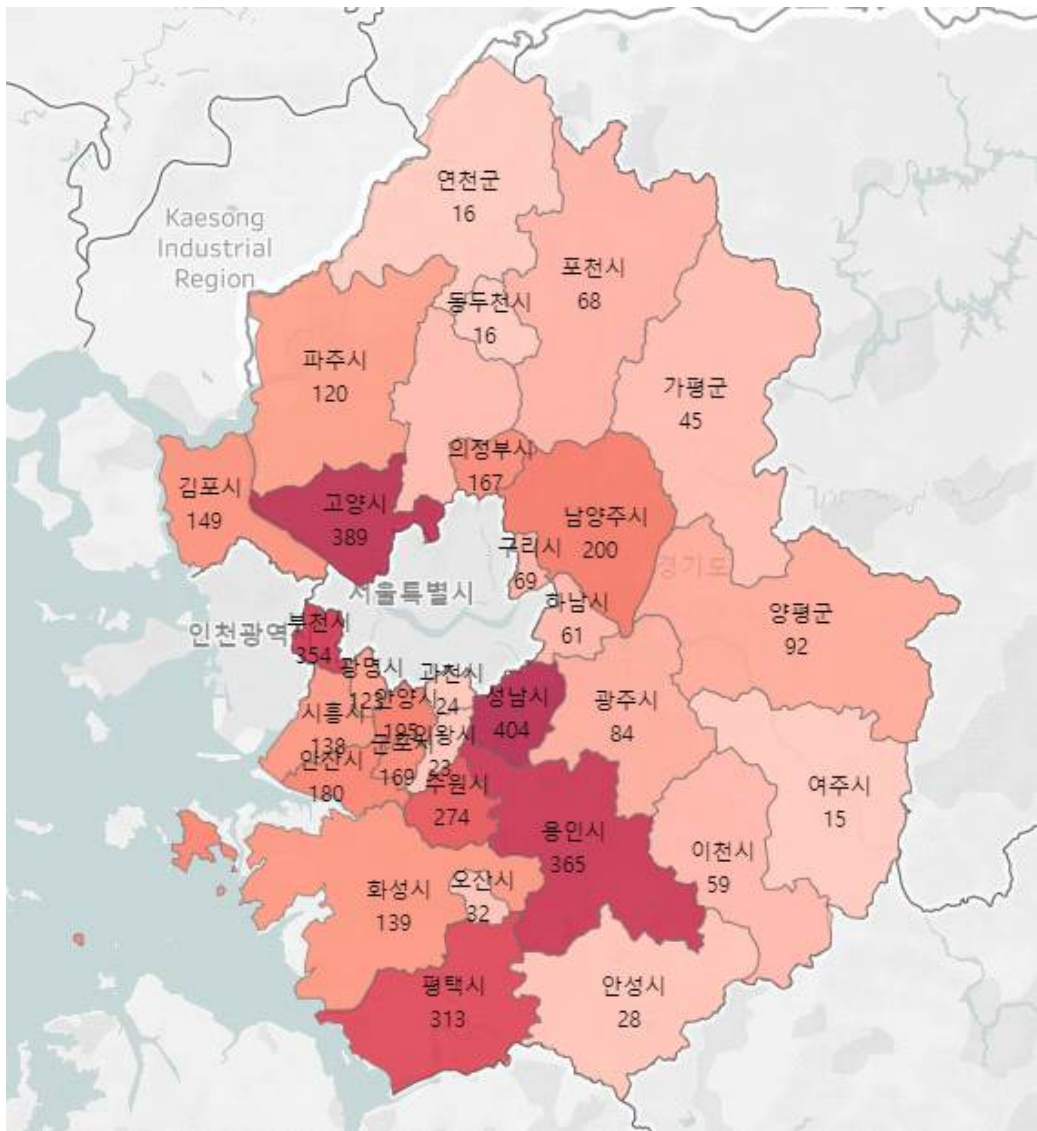


그림 10. 경기도 31개 시군 확진자 현황(20.9.29.10시 기준, 경기도감염병관리지원단)

경기도 확진자 증상발현일부터 확진까지 소요일 분포

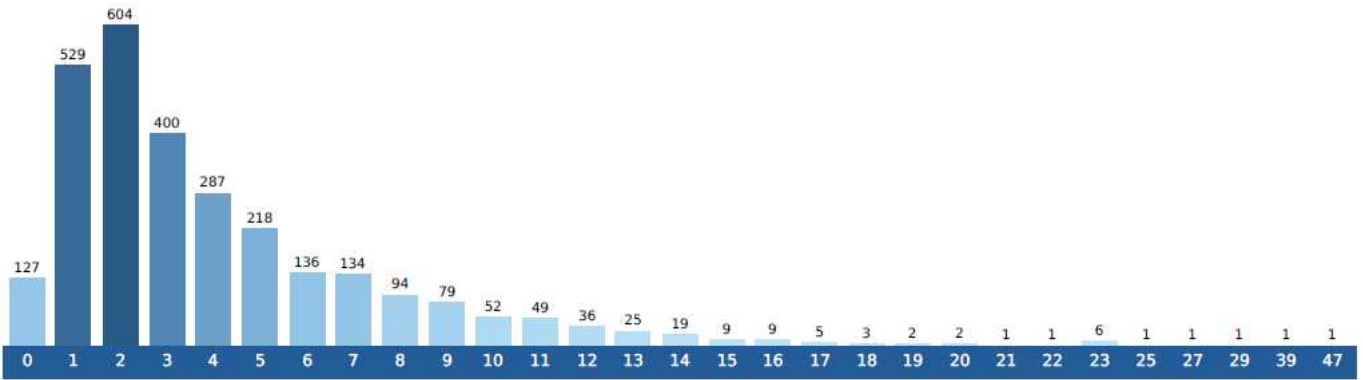


그림 11. 경기도 확진자 증상발현일부터 확진까지 소요일 분포(20.9.29.10시 기준, 경기도감염병관리지원단)

□ 경기도 추가 확진자 세부현황(9.28.0시~9.29.0시)

연번	전국 번호	확진 일자	지역 (선별)	발생 경위	관련성	격리병원
4349	환자#00	9.28.	광 명	확진자 접촉, 9.22일 발열 등 증상	확진자접촉	성남의료원
4350	환자#00	9.28.	광 명	확진자 접촉, 무증상	확진자접촉	성남의료원
4351	환자#00	9.28.	광 명	확진자 접촉, 무증상	확진자접촉	성남의료원
4352	환자#00	9.28.	김 포	9.20일 근육통 및 오한 등 증상	미분류	파주병원
4353	환자#00	9.28.	용 인	9.26일까지 해외방문(폴란드), 무증상	해외유입	생활치료센터
4354	환자#00	9.25.	평 택	9.23일까지 해외방문(미국), 무증상	해외유입	미군병원
4355	환자#00	9.26.	평 택	9.24일까지 해외방문(미국), 9.25일 미각.후각소실 등 증상	해외유입	미군병원
4356	환자#00	9.27.	평 택	9.26일까지 해외방문(미국), 무증상	해외유입	미군병원
4357	환자#00	9.28.	고 양	9.24일 발열 및 기침 등 증상	미분류	병상대기
4358	환자#00	9.28.	남양주	9.23일 발열 및 가래 등 증상	미분류	포천병원

※ 추후 역학조사 결과 등에 따라 변경될 수 있음

국내외 뉴스

□ 국외

- 전세계 코로나 사망자 100만명 넘어섰다
- WHO, 겨울 독감과 겹쳐 트윈데믹 비상...200만명 사망 경고
- 미국, 21개 주에서 확진 폭증...인도, 일일 확진자 8만명 안팎으로 집계
- 美 감염자 713만여명..하루 평균 4만3천명 증가
- 日 코로나19 신규확진 302명...도쿄, 5일 만에 100명 ↓
- 중국과 미국, 코로나19 백신 조기 승인 경쟁 벌여
- 중국, 공무원들에게 임상실험 끝나지 않은 '실험용' 투입해 논란
- WHO “신속 항원 진단키트 1억2000만개 중저소득 국가 제공”

□ 국내

- 상온 노출 의심 독감 백신, 접종 중단후에도 112명이 맞아
- 전면 접종 중단 결정이 오후 늦게 발표돼 현장 의료기관에 제대로 전달 안돼
- 27일 접종자 1명에게 통증 나타난 뒤 점차 완화 돼
- “연로한 부모님 감염될라” 명절 가족모임·여행 최대 고비
- 내달 11일까지 특별방역 기간 돌입해 유흥주점 등 영업 금지
- 사망자 406명 중 400명이 60대 이상이며 가족간 감염이 지역사회 감염경로의 6배
- 지난 2월말 대구 경북에서 코로나와 독감 동시감염 사례 3건 확인
- 도봉-관악 사우나 집단감염 번져...서울시의회서도 확진
- 정부, 집단감염이 지속적으로 발생해 안심할 상황 아니야
- 추석 특별방역대책 시행 첫날, 일부 식당 칸막이 설치도 안돼
- 예전처럼 다닥 다닥 붙어앉은 사례 태반, 영화관은 좌석 띄워놔도 상영이후 관람객들 붙어앉아

신속위험평가 : EU/EEA, UK에서 COVID19의 전파 증가 - 12번째 업데이트

RAPID RISK ASSESSMENT

Increased transmission of COVID-19 in the EU/EEA and the UK - twelfth update, ECDC. 2020.09.24
<https://www.ecdc.europa.eu/en/publications-data/covid-19-risk-assessment-increased-transmission-twelfth-update>

편집자 주 : ECDC는 지난 9월24일 12번째 신속위험평가 보고서를 발표하였음. 이 중 위험 소통과 관련된 부분을 소개하며 역학적 상황, COVID19에 대해 밝혀진 새로운 사실, NPI(non-pharmaceutical intervention, 비약물적치료)에 대한 내용이 포함된 보고서 전문과 참고문헌도 참고하기 바람.

위험 소통(Risk Communication)

강력한 메시지를 유지하여 주요 보호 행동 준수를 촉진하기

현재 COVID-19 환자가 재유행하는 동안, 위험 소통 메시지는 전염병이 끝나지 않았으며 SARS-CoV-2 바이러스가 대부분의 EU/EEA 전역에 걸쳐 커뮤니티 내에서 계속 순환하고 있음을 강조해야한다. 안전하고 효과적인 백신의 도입은 몇 달이 걸리고 치료 옵션이 제한되어 있기 때문에 대유행 초기에 ECDC가 제안한 중요한 메시지는 여전히 유효하다. '이것은 단거리 경기가 아니라 마라톤이다' 그리고 '방심해서는 안된다'. 사람들의 행동은 계속해서 전염병을 통제하는 열쇠이다.

대부분의 사례가 경미하더라도 COVID-19 감염으로 인한 장기적인 영향에 대한 증거가 증가하고 있으며, 이는 입원하지 않은 기저 질환이 없는 청년 및 개인에게도 영향을 미칠 수 있음을 알려야 한다. 그러한 환자들의 경험을 제시하는 것은 질병이 심각하고 가볍게 받아 들여서는 안된다는 것을 상기시켜 줄 수 있다.

최근 몇 달 동안 안전을 유지하기 위해해야 할 일과 그 이유에 대한 사람들의 이해를 돕기 위해 확립된 위험 소통 방법을 사용하는 많은 이니셔티브가 등장했다. 그 중에서도 여기에는 다음과 같은 예가 포함된다.

- 색상 또는 숫자로 구분된 단계 수준, 에스컬레이션 또는 제한 완화에 대한 명확한 타당성과 각 단계가 조치 측면에서 수반하는 사항;
- (i) 독일의 'AHA'(Abstand / distance; Hygiene / hygiene; Alltagsmasken / face masks)와 같은 주요 보호 조치의 앞글자를 따서 쉽게 기억되는 메시지; (ii) 영국의 'Rule of Six'와 같이 6명 이상의 모임을 금지하는 규칙을 요약하는 짧은 문구; (iii) '3C'- 붐비는 장소, 가까운 접촉 설정, 밀폐 및 밀폐 된 공간과 같이 감염 위험이 높은 상황을 요약하는 약어.

행동 통찰력을 활용하여 위험 소통 최적화

행동 연구는 대중의 태도, 행동 및 신념에 대한 이해를 촉진 할 수 있다. 또한 시간이 지남에 따라 행동이 어떻게 변했는지 보여줄 수 있다. 이것은 차례로 특정 인구 그룹을 포함하여 위험 의사 소통 노력을 알릴 수 있다. 이러한 연구는 보호 조치에 대한 목소리의 반대가 증가하고 사람들이 보다 '정상적인' 삶으로 돌아가기를 갈망하기 시작함에 따라 특히 중요해졌다. 최근 일부 국가 연구 결과를 검토하면 특정 국가의 몇 가지 중요한 통찰력을 알 수 있다.

- 감염될 가능성에 대한 응답자의 인식은 일반적으로 시간이 지남에 따라 감소했다(스웨덴)
- 보호 조치에 대한 지원이 일정 기간 감소한 후 현재 감염 증가와 병행하여 지원이 급격히 증가하고 있다(네덜란드).
- 젊은 인구의 위험 인식은 대유행 기간동안 변동이 있었지만 노인 세대(독일)보다 지속적으로 낮다.

이러한 발견은 효과적인 위험 커뮤니케이션 자료를 개발하는 데 중요한 기반을 제공 할 수 있다.

젊은 세대에 대한 위험 소통

COVID-19에 대한 위에서 언급한 낮은 수준의 위험 인식과 함께 젊은 사람들의 보호 조치에 대한 준수 감소가 보고되었다. 젊은이들이 전통적으로 연령대에 공통된 행동 및 사회적 혼합 패턴으로의 돌아가면서 그에 따라 COVID-19가 인구의 더 높은 위험 영역으로 확산되는 매개체 역할을 할 가능성이 증가하고 있다.

청소년을 위한 COVID-19 위험 의사 소통 자료를 개발할 때 모든 인구 집단과 마찬가지로 전염병에 의해 심각한 영향을 받았다는 사실을 명심하는 것이 중요하다. OECD는 교육, 고용, 정신 건강 및 가처분 소득 분야에서 젊은이들이 직면한 상당한 도전과 더불어 청소년과 미래 세대가 위기의 장기적인 경제적, 사회적 결과를 짊어질 것이라는 사실을 강조한다.

예를 들어 스페인과 프랑스에서는 젊은이들을 대상으로하는 커뮤니케이션 캠페인이 개발되었으며 다른 국가에서도 유사한 전략을 고려할 수 있다. 메시지가 대상 집단과 공감하고 수용할 수 있도록 하기위해 가능한 경우 행동 연구를 통해 얻은 통찰력을 기반으로 해야한다. 젊은이들이 자신을 해결책의 일부로 보는 것이 중요하다. 전염병을 통제하기 위한 전략과 회복 노력에 그들의 참여는 성공의 주요 열쇠 중 하나이다.

정신 건강 보호

정신 건강의 보호는 전염병이 진행되는 동안 주요 관심사였다. 집에 머무르는 조치, 재정에 대한 걱정, 그리고 어떤 경우에는 가해자와의 강제적인 접근으로 인한 외로움은 우울증과 불안의 비율을 크게 증가시켰다. 여름 동안 COVID-19 사례가 감소하고 일부 제한 조치의 해제가 휴식을 제공했을 수 있지만, 높은 발생률로의 지속적인 복귀와 결과적으로 일부 국가에서 제한 조치를 다시 시작할 가능성이 있고 이는 새로운 스트레스로 이어진다. 낮시간이 짧고 추운 날이 돌아오면 악화 될 수 있으며, 이는 사람들이 밖에서 안전하게 사교하기 어렵게 만든다. 따라서 대유행 기간 동안 정신 건강 회복력을 증진하기 위한 지속적인 노력이 필요하다. 이에 대한 기존의 증거와 지침은 이미 이용가능하다. 핫라인 사용을 포함한 디지털 건강 기술은 제한 조치 기간 동안 정신 건강 문제를 겪고 있는 사람들에게 심리적 지원을 제공하는 데에도 활용 될 수 있다.

COVID-19에 걸린 사람들의 정신 건강은 또 다른 문제이다. COVID-19 환자가 앓을 때 섬망, 우울증, 불안 및 불면증을 경험할 수 있다는 증거가 있으며, 이러한 상태가 초기 신체 증상이 지나도 반드시 끝나는 것은 아니다. 402명의 이전 COVID 환자를 대상으로 한 연구에서는 다음과 같은 사실을 발견했다. 신체 회복 후 한달이 지난 후에도 56%는 외상 후 스트레스 장애, 우울증, 불안, 강박적 강박 증상 또는 불면증 중 하나 이상을 앓고 있었다. 이러한 증상이 얼마나 오래 지속될 수 있는지는 아직 알려지지 않았지만, 이러한 상태가 개인 및 지역 사회 수준에서 발생할 수 있는 높은 정신적 부담을 감안할 때 주의가 필요한 잠재적으로 심각한 장기적 우려이다.

참고자료

경기도감염병관리지원단 홈페이지 활용 방법

경기도감염병관리지원단(<http://www.gidcc.or.kr>) 홈페이지에 오시면 코로나바이러스감염증-19(코로나-19) 관련 정보를 얻으실 수 있어요!



① 코로나바이러스감염증-19(코로나-19) 발생현황(매일 업데이트)

- 전국 및 경기도의 최신 발생현황, 확진자 역학조사 요약, 검사현황, WHO상황보고서를 보실 수 있습니다.



- ② 코로나바이러스감염증-19(코로나-19) 지침 및 참고자료 모음
 - 배포되는 대응지침과 관련지침, 참고자료들을 보실 수 있습니다

코로나바이러스감염증-19(COVID-19)

출처 | GIDCC

[지침] 코로나바이러스감염증-19 대응지침(지자체용)(6판) (질병관리본부 중앙방역대책본부)

[지침] 신종 코로나바이러스감염증 대응지침(지자체용)(5판) (질병관리본부 중앙방역대책본부)

[지침] 신종 코로나바이러스감염증 대응지침(국가차별입원치료병상용)(5판) (질병관리본부 중앙방역대책본부)

[참고] 신종코로나바이러스감염증 대응지침(지자체용)(5판) 주요 개정사항 (질병관리본부 중앙방역대책본부)

선별진료소

[지침] 신종 코로나바이러스감염증 선별진료소 운영 안내 (보건복지부)

[지침] 신종 코로나바이러스감염증 의심환자 내원시 행동지침 - 선별진료소

[참고] 신종 코로나바이러스감염증 확진검사 안내(질병관리본부 중앙방역대책본부)

의료기관

[지침] 신종 코로나바이러스감염증 감염 예방 관리-병원급 의료기관(질병관리본부)

[지침] 신종 코로나바이러스감염증 감염 예방 관리-의원급 의료기관(질병관리본부)

[참고] 신종 코로나바이러스감염증 의료기관 안내사항(5판) (질병관리본부 중앙방역대책본부)

[참고] 중국 외 국가 의사환자 분류 시 참고 사항(질병관리본부 중앙방역대책본부)

[참고] 신종 코로나 관련 의료기관 환자에 대한 의약품 처리방안

[참고] 신종 코로나바이러스감염증 지자체 진단검사비 지원 계획(질병관리본부 중앙방역대책본부)

[참고] 신종코로나바이러스 감염증 진단검사의 급여기준 및 청구방법 안내

- ③ 코로나바이러스감염증-19(코로나-19) 일일상황분석 보고서
 - 일단위로 업데이트하는 국외와 국내 발생현황, 이슈와 참고자료 등을 보실 수 있습니다.

COVID-19 Daily Reports

총3건 금일: 0건	검색 <input style="width: 50px;" type="text"/>
경기도 일일상황분석 보고서 3호	2020-02-22 17
경기도 일일상황분석 보고서 2호	2020-02-21 6
경기도 일일상황분석 보고서 1호	2020-02-20 9

- 보고서 호수별 수록자료

1호	<ul style="list-style-type: none"> · COVID-19: What is next for Public Health(Lancet, 20.02.12) · Guidelines for the use of non-pharmaceutical measures to delay and mitigate the impact of 2019-nCov(ECDC TECHNICAL REPORT, 20.02.10)
2호	<ul style="list-style-type: none"> · 싱가포르 의사환자기준과 의원급 대응현황
3호	<ul style="list-style-type: none"> · 홍콩 COVID-19 대응현황(CHP Website , 20.02.20)
4호	<ul style="list-style-type: none"> · 국내에서 발표된 COVID-19 논문(KMLA Consortia, 20.02.06.) · COVID-19 관련 논문을 찾는 방법 (WHO COVID-19 Global Research Website, 20.02.23.)
5호	<ul style="list-style-type: none"> · 범학계 코로나바이러스감염증-19 대책위원회 성명서(ksid Website, 20.02.22) · 대한의사협회 성명서(KMA, 20.02.19) · 대구 경북 인도주의실천의사협의회 성명서(humanmed.org, 20.02.23)
6호	<ul style="list-style-type: none"> · 여행 제한 조치가 코로나바이러스 확산을 막지 못하는 이유(워싱턴대 공중보건 대학원, 20.02.21)
7호	<ul style="list-style-type: none"> · 낙인(Stigma)을 해결하기 위한 리스크 커뮤니케이션(WHO Situation Report 35, 20.02.24) · 헬스커뮤니케이션 학회 보도자료(한국헬스커뮤니케이션학회, 20.02.12)
8호	<ul style="list-style-type: none"> · 코로나19 전국확산에 따른 효과적 대응체계필요 신종감염병 중앙임상위원회(국립 중앙의료원, 20.02.26) · 코로나19(COVID-19)와 관련된 사회적 낙인 : 사회적인(오명)을 예방하고 해결하기 위한 가이드 (국제적십자사, UNICEF,WHO 가이드라인)
9호	<ul style="list-style-type: none"> · 지역사회 완화 가이드라인과 Standstill 적용 사례
10호	<ul style="list-style-type: none"> · 코로나19 확진환자와 접촉자 격리 시점에 따른 효과 추정(방역연계범부처감염병연구개발사업단, 연구진행중)
11호	<ul style="list-style-type: none"> · 코로나19 대응에서 개인보호장비의 합리적 사용 임시 지침 Rational use of personal protective equipment for coronavirus disease 2019(COVID-19)- Interim guidance(WHO, 20.02.27)
12호	<ul style="list-style-type: none"> · Report of the WHO-China Joint Mission on Coronavirus Disease 2019(COVID-19) (WHO,20.02.29.)
13호	<ul style="list-style-type: none"> · 경기도 확진자 역학 분석 결과 I (2020.01.26.-03.02., 93명) · 시민 행동에 대한 두 번째 제안(시민건강연구소, 20.03.02)
14호	<ul style="list-style-type: none"> · 경기도 확진자 역학 분석 결과II (2020.01.26.-03.02., 93명) · 코로나19 국민위험인식조사(2차) - (한국헬스커뮤니케이션학회 보도자료, 20.03.04)
15호	<ul style="list-style-type: none"> · 장기요양시설에서 코로나19바이러스 확산을 막는 방법 (미국질병관리본부, 20.03.01) · 미국 COVID-19 지역사회 전파 대비를 위한 의료기관 임시 지침(미국질병관리본부, 20.02.29)
16호	<ul style="list-style-type: none"> · 경기도 확진자 역학 분석 결과(2020.01.26.-03.05., 113명)
17호	<ul style="list-style-type: none"> · 신속 위험 평가 (ECDC, 20.03.02)
18호	<ul style="list-style-type: none"> · 신속 위험 평가 (ECDC, 20.03.02)
19호	<ul style="list-style-type: none"> · 국가 차원의 완화조치가 COVID-19의 전염과 확산에 미치는 영향(Lancet, 20.03.06)
20호	<ul style="list-style-type: none"> · 신속 위험 평가(ECDC, 20.03.02)

21호	· N95 마스크 공급을 효율화하기 위한 전략 (미국질병관리본부, 20.02.29)
22호	· 경기도 확진자 역학 분석 결과(2020.01.26.-3.10., 174명) · N95 마스크의 공급을 효율화하기 위한 전략: 위기시 조치 (US CDC, 20.02.29)
23호	· COVID-19를 준비하고 대응하기 위한 임시지침 (WHO, 20.03.07.)
24호	· COVID-19의 지역사회 확산에 대응하기 위한 임시지침(WHO, 20.03.07.)
25호	· COVID-19에 대한 '사회적 거리두기' 대책(social distancing measures) 관련 고려 사항 (ECDC, 20.03.11)
26호	· 미국의 보육원,유치원,초·중·고등학교 운영자들을 위한 가이드 : COVID-19에 대응하는 임시지침 (미국질병관리본부, 20.03.12.)
27호	· 학교 폐쇄 관련 고려사항 (미국질병관리본부, 20.03.12.)
28호	· 코로나19 대유행 선언에 따른 대정부 권고안 (20.03.15) · 코로나19 대유행 선언에 따른 대국민 권고안 (20.03.15) · WHO : COVID-19에 대한 오해와 진실
29호	· 경기도 의료원 산하 6개 병원과 성남 의료원 코로나19 입원 환자 경과 (안성병원 내과, 20.03.13.)
30호	· 경기도 사업 소개: 경기도 코로나19 대규모 선별검사센터
31호	· COVID-19 사망률 및 의료서비스 수요를 줄이기 위한 비약물적 조치들의 영향에 관하여 - 요약, 서론, 연구방법 (Imperial College London, 2020.03.16)
32호	· COVID-19 사망률 및 의료서비스 수요를 줄이기 위한 비약물적 조치들의 영향에 관하여 - 결과 (Imperial College London, 2020.03.16)
33호	· COVID-19 사망률 및 의료서비스 수요를 줄이기 위한 비약물적 조치들의 영향에 관하여 - 논의점 (Imperial College London, 2020.03.16) · 미국의 병원들은 코로나바이러스감염증-19(COVID-19)에 어떻게 대비해야 할까?(Ann Intern Med, 20.03.11)
34호	· 코로나19 유행 및 한국의 대응에 대한 PHM Korea의 성명서(PHM, 20.03.19)
35호	· 한국 코로나19 감염질환 유행 자료를 이용한 감염재생산수와 유행 규모 추정(S, Choi., M, Ki. 20.03.12) · 코로나바이러스감염증-19 감염예방과 관리(교육동영상)
36호	· Rapid Risk Assessment : Coronavirus disease 2019 (COVID-19) pandemic: increased transmission in the EU/EEA and the UK - seventh update (ECDC, 20.03.25.)
37호	· COVID-19 시기에 부족한 의료 자원을 배분하는 방법에 관하여 (Fair Allocation of Scarce Medical Resources in the Time of Covid-19)
38호	· SARS-Cov-2의 광범위한 확산이 의료 서비스에 큰 영향을 미칠 경우 준비해야 하는 비상계획을 위한 지침(ECDC, 2020.03.17.) (Guidance for health system contingency planning during widespread transmission of SARS-CoV-2 with high impact on healthcare services)
39호	· COVID-19의 지구적 영향과 완화 및 억제 전략(Imperial College, 20.03.26) · COVID-19: 사회적 거리두기의 이론(Lipstich, M, 20.03.25)
40호	· COVID-19 팬데믹 시기의 개인보호장비 공급에 관하여(JAMA, 20.03.28)

41호	· 감염병 비상사태에서의 1차 의료기관의 역할은? : 싱가포르 PHPC 사례를 기반으로
42호	· 과충, 코로나19 이후의 변화를 논의하는 온라인 토론회 개최: 코로나19가 가져올 과학기술·사회·경제적 변화를 조망한다 · 과학기술계, '코로나19 사태를 대처하는 정신건강 대책 권고안' 발표 "10가지 권고안 실천으로 마음건강을 돌보세요"
43호	· 각국의 COVID-19 대응에 관한 비교 연구(Oxford University, 20.03.31)
44호	· WHO Coronavirus disease 2019 (COVID-19) Situation Report - 73 · COVID-19에 대한 유럽 11개국의 비약물적 개입이 가져온 영향과 감염자 수를 측정하기 위한 연구
45호	· COVID-19 대유행 : 역학적 관점에서 다시 제기된 의료용 마스크 논쟁에 관한 정리
46호	· COVID-19 유행 중 감염력의 시간 변동 (Temporal variation in transmission during the COVID-19 outbreak) · COVID-19 time-dependent reproduction rate 산출 홈페이지 소개
47호	· 세계 각국의 대응정책 소개(일본, 영국)
48호	· 코로나바이러스(COVID-19): 도시 정책을 중심으로
49호	· 세계 각국의 대응정책 소개(스웨덴, 독일)
50호	· 세계 각국의 대응정책 소개(스페인, 이탈리아)
51호	· 세계 각국의 대응정책 소개(미국, 프랑스)
52호	· 정부개입의 단계적 완화와 관련한 고려사항(ECDC, 20.04.08)
53호	· 세계 각국의 대응정책 소개(스위스, 네덜란드)
54호	· 세계 각국의 대응정책 소개(캐나다, 인도네시아)
55호	· COVID-19 감시체계 전략
56호	· 지역사회에서의 마스크 사용: 마스크 사용으로 무증상 감염자와 증상이 발현되지 않은 환자로부터 COVID-19 전염을 막을 수 있는지에 관하여(ECDC)
57호	· COVID-19에 대응하여 마스크를 사용하는 법에 대한 조언(WHO, 20.04.06)
58호	· WHO : COVID-19에 대한 오해와 진실(2)
59호	· COVID-19에 대응하는 국가 전략(WHO, 20.04.14.)
60호	· Strengthening hospital capacity for the COVID-19 pandemic J-IDEA pandemic hospital planner(Imperial College London, 2020.04.17.)

-
- 61호 · 코로나바이러스 봉쇄 조치를 철회하기 위한 유럽의 계획(European Commission, 20.04.14)
-
- 62호 · 미국을 다시 열기 위한 단계별 전략(백악관, 20.04.16)
-
- 63호 · COVID-19 관련 거리두기 조치를 완화하기 위한 정책과 공중보건에 대한 조언(미국 감염학회·HIV 의학회, 20.04.16)
-
- 64호 · SARS-CoV-2의 바이러스 배출과 항체반응에 대한 전문가의 긴급 자문 (The National Academies of Sciences/Technology/Medicine, 20.04.08)
-
- 65호 · ECDC 신속 위험 평가 9th 업데이트(ECDC, 20.04.23)
-
- 66호 · 지속가능한 출구 전략: 불확실성의 관리, 피해의 최소화(Tony Blair Institute for Global Change, 20.04.19)
-
- 67호 · ECDC 신속 위험 평가 9th 업데이트 II(20.04.23)
-
- 68호 · ECDC 신속 위험 평가 9th 업데이트 III(20.04.23)
-
- 69호 · COVID-19의 변화 국면에 따라 공중보건 조치를 강화하고 조정하는 법(WHO, 20.04.24)
-
- 70호 · COVID-19의 변화 국면에 따라 공중보건 조치를 강화하고 조정하는 법 II(WHO, 20.04.24)
-
- 71호 · 경기도 코로나19 역학적 특성 분석(20.1.26.-4.27)
-
- 72호 · 경기도 코로나19 역학적 특성 분석 II(20.1.26.-4.27)
-
- 73호 · 경기도 코로나19 역학적 특성 분석III(20.1.26.-4.27)
-
- 74호 · COVID-19: The CIDRAP Viewpoint Part 1: The Future of the COVID-19 Pandemic: Lessons Learned from Pandemic Influenza(20.04.30.)
-
- 75호 · 경기도 코로나19 역학적 특성 분석IV(20.1.26.-4.27)
-
- 76호 · 경기도 코로나19 역학적 특성 분석 V(20.1.26.-4.27)
-
- 77호 · 코로나19 관련 한국 논문출판 현황(20.1.1.-5.4.)
-
- 78호 · COVID-19에 대한 접촉자 관리: 현재 근거, 확장 옵션 및 필요한 자원 평가(ECDC, 20.05.05)
-
- 79호 · SARS-CoV-2 진단검사의 해석(JAMA. Published online, 20.05.06)
-
- 80호 · 경기도 코로나19 역학적 특성 분석VI(20.1.26.-4.27.)
-

81호	· 미국감염학회 COVID-19 진단 가이드라인(Infectious Diseases Society of America, 20.05.06)
82호	· COVID-19: The CIDRAP Viewpoint Part 2: Effective COVID-19 Crisis Communication(20.05.06.)
83호	· COVID-19 주요 연구 질문 및 권고 사항
84호	· 코로나19 시대, 공중보건과 사회적 조치의 조정 시 고려할 것들(WHO, 20.04.16.) · 경기도 코로나19 역학적 특성 분석Ⅶ(20.1.26.-4.27.)
85호	· 코로나19 시대, 공중보건과 사회적 조치의 조정 시 기준: 공중보건과 사회적 조치 조정 시 고려할 것들의 부록(WHO, 20.05.12.)
86호	· COVID-19 감시체계 전략 임시지침(WHO, 20.05.10.)
87호	· COVID-19와 접촉자 추적 I (WHO, 20.05.10.)
88호	· COVID-19와 접촉자 추적 II(WHO, 20.05.10.)
89호	· COVID-19와 관련된 Q&A(OIE, 20.05.14)
90호	· COVID-19시기의 학교 관련 공중보건 조치를 위한 고려사항(WHO, 20.05.10)
91호	· COVID-19시기에 환경표면을 세척하고 소독하는 방법(WHO, 20.05.15)
92호	· COVID-19시기에 환경표면을 세척하고 소독하는 방법 II(WHO, 20.05.15)
93호	· COVID-19 영향에 대한 이해: 주요 질문과 정보 격차(ACAPS Thematic Report, 20.05.18)
94호	· COVID-19dp 대한 공중보건 및 사회적 조치의 개요(WHO, 20.05.18)
95호	· COVID-19 바이러스와 항체에 대한 현명한 검사 방안 Part 3: Smart Testing for COVID-19 Virus and Antibodies COVID-19: The CIDRAP Viewpoint(20.05.20.)
96호	· COVID-19 장기적 비약물 중재의 조정 : 원칙과 Tool Calibrating long-term non-pharmaceutical interventions for COVID-19 : Principles and facilitation tools(WPRO, 20.05.15.)
97호	· 장기요양시설에서 COVID-19를 모니터링하기 위한 전략(ECDC, 20.05.19.) Approaches to monitoring COVID-19 in long-term care facilities
98호	· 장기요양시설에서 COVID-19를 모니터링하기 위한 전략 II(ECDC, 20.05.19.) Approaches to monitoring COVID-19 in long-term care facilities
99호	· COVID-19 장기적 비약물 중재의 조정 : 원칙과 Tool II Calibrating long-term non-pharmaceutical interventions for COVID-19 : Principles and facilitation tools(WPRO, 20.05.15.)
100호	· 100호 발간에 부쳐(경기도감염병관리지원단 이희영 단장)

101호	· 뉴질랜드의 COVID-19 대응에 관한 배경설명과 개괄(New Zealand COVID-19 Public Health Response Strategy Team, 20.03.30.)
102호	· 한국의 COVID-19 대응과 강력한 개입을 철회할 때 고려해야 할 사항(Imperial College, 20.05.29.)
103호	· 한국의 COVID-19 대응과 강력한 개입을 철회할 때 고려해야 할 사항 II(Imperial College, 20.05.29.)
104호	· Small droplet aerosols in poorly ventilated spaces and SARS-CoV-2 transmission? How can airborne transmission of COVID-19 indoors be minimised?
105호	· COVID-19 임상 진료 : 예비 가이드라인 Clinical management of COVID-19 interim guidance(WHO,20.05.27.)
106호	· 디지털 근접 추적 기술을 COVID-19 접촉자 추적에 활용하기 위해 고려해야 할 윤리적 지침 WHO, 20.05.28.)
107호	· SARS-CoV-2 전염 줄이기
108호	· COVID-19의 접촉자 추적: 필요한 점과 더 세밀한 접근(CIDRAP,20.06.02)
109호	· COVID-19의 접촉자 추적: 필요한 점과 더 세밀한 접근 II (CIDRAP,20.06.02)
110호	· COVID-19와 마스크 사용에 관한 조언(WHO, 20.06.05.)
111호	· COVID-19와 마스크 사용에 관한 조언 II (WHO, 20.06.05.)
112호	· COVID-19와 마스크 사용에 관한 조언III(WHO, 20.06.05.)
113호	· SARS-CoV-2 감염의 위음성 검사: 도전과 시사점
114호	· 일차 의료시설에서의 COVID-19 감염예방과 통제: 의원, 치과, 약국을 포함하여 (ECDC, 20.06.09.)
115호	· 일차 의료시설에서의 COVID-19 감염예방과 통제: 의원, 치과, 약국을 포함하여 II (ECDC, 20.06.09.)
116호	· EU/EEA, UK 코로나19 신속위험평가 10번째 업데이트 (ECDC, 20.06.11.)
117호	· EU/EEA, UK 코로나19 신속위험평가 10번째 업데이트 II (ECDC, 20.06.11.)
118호	· COVID-19 관련 공중보건 대응의 중도 및 사후 검토(ECDC, 20.06.04.)
119호	· COVID-19 관련 공중보건 대응의 중도 및 사후 검토 II (ECDC, 20.06.04.)
120호	· WHO 카드뉴스
121호	· COVID-19 환자를 격리해제 시키는 기준(WHO, 20.06.17.)
122호	· COVID-19 대응을 모니터링하고 평가하기 위한 분석틀(ECDC, 20.06.17.)

-
- 123호 · “업무로 복귀하기”가 마주한 도전과제 I (20.06.18.)
-
- 124호 · “업무로 복귀하기”가 마주한 도전과제 II (20.06.18.)
-
- 125호 · COVID-19와 건강불평등 I (J Epidemiol Community Health, 20.06.13.)
-
- 126호 · COVID-19와 건강불평등 II (J Epidemiol Community Health, 20.06.13.)
-
- 127호 · COVID-19 상황에서 난방, 환기, 에어컨 냉방에 대하여(ECDC, 20.06.20.)
-
- 128호 · COVID-19에 대비하고 대응하기 위한 임시지침 (WHO, 20.06.24.)
-
- 129호 · 요양시설에서의 COVID-19 발생 관련 사망률: 국제적 초기 근거 (International Long Term Care Policy Network, 20.06.26)
-
- 130호 · 코로나 관련 국내 서적 소개
-
- 131호 · 미국감염학회 COVID-19 치료 및 관리 가이드라인 업데이트(IDSA, 2020.06.25.)
-
- 132호 · COVID-19 Health System Response Monitor
-
- 133호 · 데이터 종류 평가: 정책 결정권자들이 데이터를 사용하여 2020년 발생한 COVID-19의 규모와 확산 범위를 이해하는 것에 대한 제언
-
- 134호 · 코로나바이러스(COVID-19) 의심, 확진된 경우 의료 과정에서 감염 방지, 통제에 대하여(WHO, 20.06.29)
-
- 135호 · 코로나바이러스(COVID-19) 의심, 확진된 경우 의료 과정에서 감염 방지, 통제에 대하여 II (WHO, 20.06.29)
-
- 136호 · COVID-19를 통제하기 위해서는 나라 간의 비교가 필수적이다. (Int J Epidemiol. 20.06.29)
-
- 137호 · 의료기관 내 COVID-19 감염 방지·통제 그리고 대비태세 강화 (ECDC, 20.07.03)
-
- 138호 · 의료기관 내 COVID-19 감염 방지·통제 그리고 대비태세 강화 II (ECDC, 20.07.03)
-
- 139호 · 의료기관 내 COVID-19 감염 방지·통제 그리고 대비태세 강화 III (ECDC, 20.07.03)
-
- 140호 · 의료기관 내 COVID-19 감염 방지·통제 그리고 대비태세 강화 IV (ECDC, 20.07.03)
-
- 141호 · COVID-19 팬데믹 중 EU/EEA 국가 및 영국의 의료-사회적 취약집단을 지원하기 위한 지침 (ECDC, 20.07.03)
-
- 142호 · COVID-19 팬데믹 중 EU/EEA 국가 및 영국의 의료-사회적 취약집단을 지원하기 위한 지침 II (ECDC, 20.07.03)
-
- 143호 · SARS-CoV-2 전파: 감염 예방조치에 대한 합의 (WHO, 20.07.09)
-
- 144호 · COVID-19 팬데믹 중 EU/EEA 국가 및 영국의 의료-사회적 취약집단을 지원하기 위한 지침III (ECDC, 20.07.03)
-

145호	· COVID-19 팬데믹 중 EU/EEA 국가 및 영국의 의료-사회적 취약집단을 지원하기 위한 지침IV (ECDC, 20.07.03)
146호	· COVID-19 팬데믹 중 EU/EEA 국가 및 영국의 의료-사회적 취약집단을 지원하기 위한 지침 V (ECDC, 20.07.03)
147호	· COVID-19 팬데믹 중 EU/EEA 국가 및 영국의 의료-사회적 취약집단을 지원하기 위한 지침VI (ECDC, 20.07.03)
148호	· COVID-19 팬데믹 중 EU/EEA 국가 및 영국의 의료-사회적 취약집단을 지원하기 위한 지침VII (ECDC, 20.07.03)
149호	· SARS-CoV-2 감염과 COVID-19 감시: 국가 차원의 체계 Part 5: SARS-CoV-2 infection and COVID-19 surveillance: a national framework (CIDRAP, 20.07.09.)
152호	· SARS-CoV-2 감염과 COVID-19 감시: 국가 차원의 체계 Part 5: SARS-CoV-2 infection and COVID-19 surveillance: a national framework II (CIDRAP, 20.07.09.)
153호	· SARS-CoV-2 감염과 COVID-19 감시: 국가 차원의 체계 Part 5: SARS-CoV-2 infection and COVID-19 surveillance: a national framework III (CIDRAP, 20.07.09.)
154호	· 어려움을 겪을 2020/21년 겨울을 위한 준비 Preparing for a challenging winter 20/2021 (The Academy of Medical Science, 20.07.14.)
155호	· 어려움을 겪을 2020/21년 겨울을 위한 준비 Preparing for a challenging winter 20/2021 II (The Academy of Medical Science, 20.07.14.)
156호	· 어려움을 겪을 2020/21년 겨울을 위한 준비 Preparing for a challenging winter 20/2021 III (The Academy of Medical Science, 20.07.14.)
159호	· 어려움을 겪을 2020/21년 겨울을 위한 준비 Preparing for a challenging winter 20/2021 IV (The Academy of Medical Science, 20.07.14.)
160호	· 어려움을 겪을 2020/21년 겨울을 위한 준비 Preparing for a challenging winter 20/2021 V (The Academy of Medical Science, 20.07.14.)
161호	· 어려움을 겪을 2020/21년 겨울을 위한 준비 Preparing for a challenging winter 20/2021 VI (The Academy of Medical Science, 20.07.14.)
162호	· 어려움을 겪을 2020/21년 겨울을 위한 준비 Preparing for a challenging winter 20/2021 VII (The Academy of Medical Science, 20.07.14.)
163호	· 어려움을 겪을 2020/21년 겨울을 위한 준비 Preparing for a challenging winter 20/2021 VIII (The Academy of Medical Science, 20.07.14.)
166호	· 어려움을 겪을 2020/21년 겨울을 위한 준비 Preparing for a challenging winter 20/2021 IX (The Academy of Medical Science, 20.07.14.)
167호	· 어려움을 겪을 2020/21년 겨울을 위한 준비 Preparing for a challenging winter 20/2021 X (The Academy of Medical Science, 20.07.14.)
168호	· 어려움을 겪을 2020/21년 겨울을 위한 준비 Preparing for a challenging winter 20/2021 XI (The Academy of Medical Science, 20.07.14.)
169호	· 어려움을 겪을 20/21년 겨울을 위한 준비 Preparing for a challenging winter 20/2021 XII (The Academy of Medical Science, 20.07.14.)
170호	· 어려움을 겪을 2020/21년 겨울을 위한 준비 Preparing for a challenging winter 20/2021 XIII (The Academy of Medical Science, 20.07.14.)
173호	· COVID-19을 유발하는 SARS-CoV-2 감염 방지를 위한 물, 위생 설비, 청결, 폐기물 관리 (Väter, sanitation, hygiene, and waste management for SARS-CoV-2, the virus that causes COVID-19(WHO, 20.07.29.)
174호	· COVID-19을 유발하는 SARS-CoV-2 감염 방지를 위한 물, 위생 설비, 청결, 폐기물 관리 II (Väter, sanitation, hygiene, and waste management for SARS-CoV-2, the virus that causes COVID-19(WHO, 20.07.29.)

175호	· COVID-19을 유발하는 SARS-CoV-2 감염 방지를 위한 물, 위생 설비, 청결, 폐기물 관리 III (Water, sanitation, hygiene, and waste management for SARS-CoV-2, the virus that causes COVID-19(WHO, 20.07.29))
176호	· 학교 환경에서 진행되는 COVID-19 검사의 목표 Objectives for COVID-19 testing in school settings. ECDC. 20.08.10.
177호	· 학교 환경에서 진행되는 COVID-19 검사의 목표 II Objectives for COVID-19 testing in school settings. ECDC. 20.08.10.
180호	· COVID-19가 아동에 끼치는 영향 및 교내 환경이 COVID-19 전염에 미치는 영향에 대해 (COVID-19 in children and the role of school settings in COVID-19 transmission (ECDC, 20.08.06.))
181호	· COVID-19가 아동에 끼치는 영향 및 교내 환경이 COVID-19 전염에 미치는 영향에 대해 II (COVID-19 in children and the role of school settings in COVID-19 transmission (ECDC, 20.08.06.))
182호	· COVID-19가 아동에 끼치는 영향 및 교내 환경이 COVID-19 전염에 미치는 영향에 대해 III (COVID-19 in children and the role of school settings in COVID-19 transmission (ECDC, 20.08.06.))
183호	· COVID-19가 아동에 끼치는 영향 및 교내 환경이 COVID-19 전염에 미치는 영향에 대해 IV (COVID-19 in children and the role of school settings in COVID-19 transmission (ECDC, 20.08.06.))
184호	· 장기요양시설에서 COVID-19을 예방하고 관리하기 위한 지침 Preventing and managing COVID-19 across long-term care services(WHO, 20.08.28.)
185호	· COVID-19 맥락에서 지역 사회 내 아동의 마스크 사용에 대한 권고 Advice on the use of masks for children in the community in the context of COVID-19 (WHO, 20.08.21)
186호	· COVID-19 맥락에서 지역 사회 내 아동의 마스크 사용에 대한 권고 II Advice on the use of masks for children in the community in the context of COVID-19 (WHO, 20.08.21)
187호	· COVID-19 맥락에서 지역 사회 내 아동의 마스크 사용에 대한 권고 III Advice on the use of masks for children in the community in the context of COVID-19 (WHO, 20.08.21)
188호	· 코로나19 대응 정책의 구조와 영역(경기도감염병관리지원단 이희영, 2020.09.25)
189호	· COVID-19 비약물적 조치의 실행 가이드라인(ECDC. 2020.09.24.)
190호	· 신속위험평가 12 th 업데이트 : EU/EEA, UK에서 COVID19의 전파 증가(ECDC. 2020.09.24.)