



코로나바이러스감염증-19(COVID-19)

# 경기도 일일상황분석 보고서 192호

Coronavirus disease 2019 (COVID-19) Gyeonggi Daily Report - 192  
Data as reported by 6 October 2020

<http://www.gidcc.or.kr/gypd-type/covid-19-daily-reports/>





## 경기도 일일상황분석 보고서 192호 주요 내용

국외 발생현황

국내 발생현황

국내외 뉴스

국외연구동향

- COVID-19 검사의 전략 및 목적 II (ECDC, 2020.09.18.)

참고자료

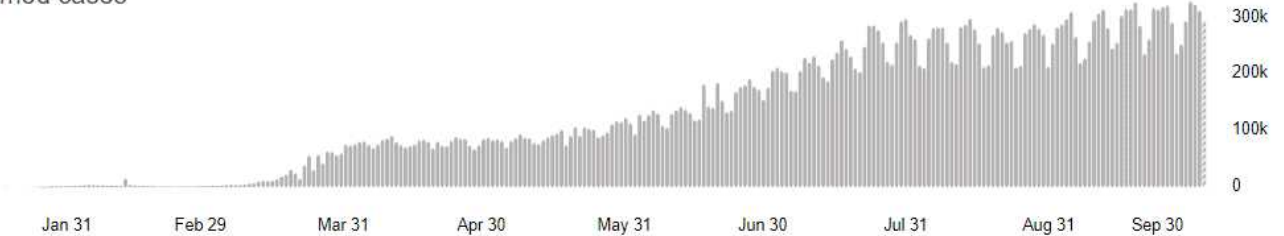
- 경기도감염병관리지원단 홈페이지 활용방법

# 국외 발생현황

□ 전세계 (2020.10.6.10시 기준)

- 전날보다 354,812명의 추가 환자 보고되어 35,366,134명(전일 대비 1.0% 증가)의 환자 보고
- 이 중 1,039,802명 사망하여 치명률은 2.9%
- 국가별 [코로나19 발생현황](#)(하이퍼링크)

**35,109,317**  
confirmed cases



**1,035,341**  
deaths

Source: World Health Organization

▨ Data may be incomplete for the current day or week.

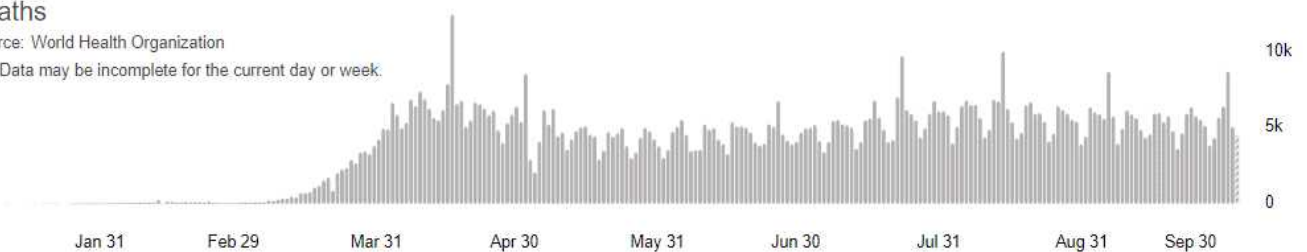


그림 1. WHO 집계 전세계 확진 및 사망자 그래프 (2020.10.5. 기준, WHO)

Americas	17,101,686	confirmed
South-East Asia	7,418,537	confirmed
Europe	6,269,155	confirmed
Eastern Mediterranean	2,486,594	confirmed
Africa	1,202,973	confirmed
Western Pacific	629,631	confirmed

Source: World Health Organization

▨ Data may be incomplete for the current day or week.

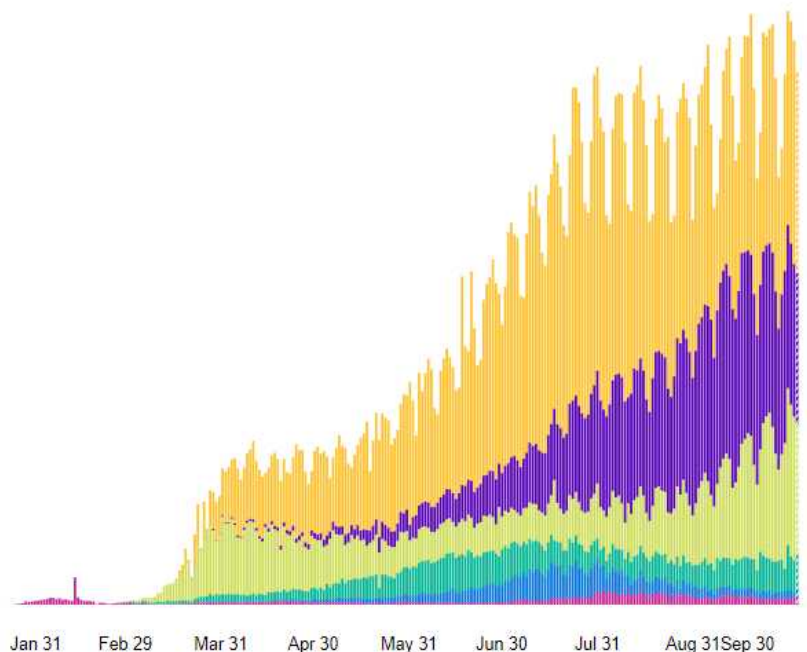
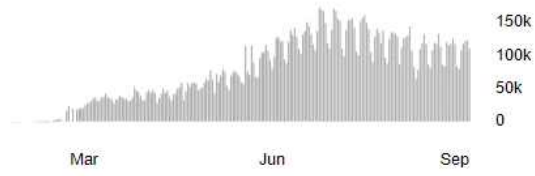


그림 2. 일단위로 보고된 COVID-19 확진자 수 - 전체 (2020.10.5. 기준, WHO)

### Americas

17,101,686  
confirmed cases



### South-East Asia

7,418,537  
confirmed cases



### Europe

6,269,155  
confirmed cases



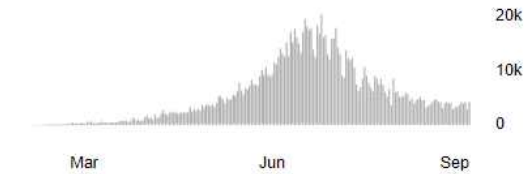
### Eastern Mediterranean

2,486,594  
confirmed cases



### Africa

1,202,973  
confirmed cases



### Western Pacific

629,631  
confirmed cases



Source: World Health Organization

▨ Data may be incomplete for the current day or week.

그림 3. 일단위로 보고된 COVID-19 확진자 수 - 지역별 (2020.10.5. 기준, WHO)

# 국내 발생현황

## □ 전국 (2020.10.6. 0시 기준)

※국내 발생 현황은 오전 10시에 배포되는 질병관리청 보도자료를 기준으로 작성됩니다.

- 전일 대비 66\*명의 추가 확진 환자가 보고되어 총 24,239명(22,083명 격리해제)의 환자 보고

표 1. 지역별 코로나(COVID)-19 신규환자 발생현황

구분	서울	부산	대구	인천	광주	대전	울산	세종	경기	강원	충북	충남	전북	전남	경북	경남	제주	검역	합계
소계	13	3	0	4	0	2	1	0	34	0	0	0	9	0	0	0	0	9	75

\* 전일 0시 기준 - 금일 0시 기준

- 오늘까지 총 2,365,433명에게 검사를 시행했으며 이 중 2,318,457명이 검사 결과 음성으로 판정받았고 22,737명이 검사 진행 중임

## [전국]확진자 추이

**75명** (0시 기준)

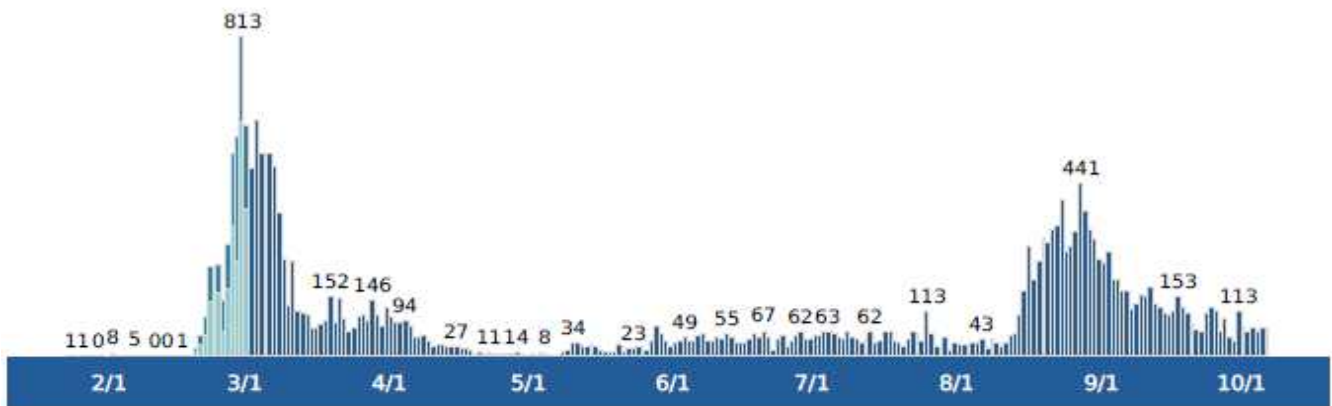


그림 4. 코로나(COVID)-19 전국 확진자 추이(20.10.6.10시 기준, 경기도감염병관리지원단)

## [전국]확진자 누적

**24,239명** (0시 기준)

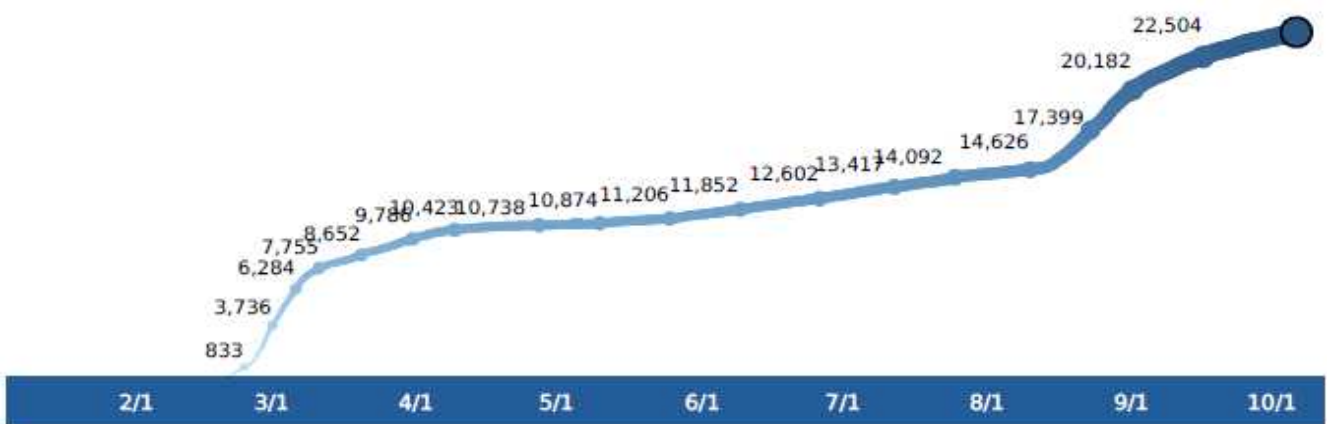


그림 5. 코로나(COVID)-19 전국 확진자 누적(20.10.6.10시 기준, 경기도감염병관리지원단)

## [전국]검사자 추이

12,980명 (0시 기준)

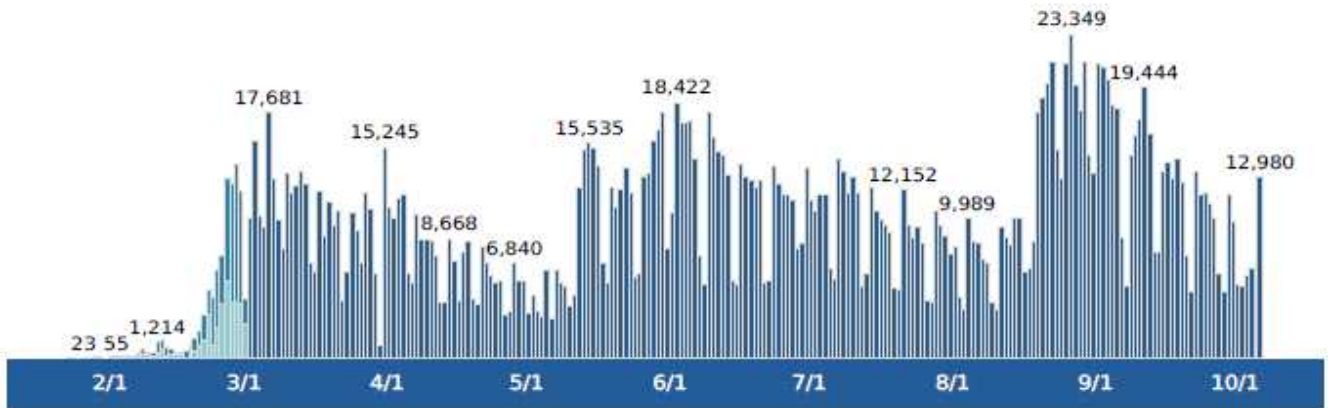


그림 6. 코로나(COVID)-19 전국 검사자 추이(20.10.6.10시 기준, 경기도감염병관리지원단)

## [전국]검사자 누적

2,341,194명 (0시 기준)

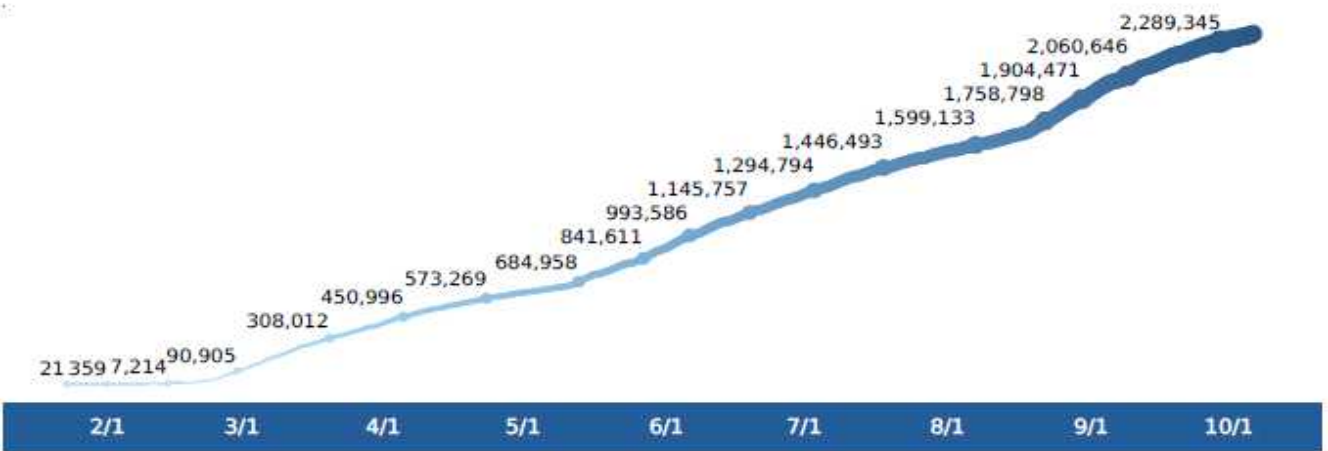


그림 7. 코로나(COVID)-19 전국 검사자 누적(20.10.6.10시 기준, 경기도감염병관리지원단)

### □ 경기도 확진환자 현황(2020.10.6.10시 기준)

확진환자 현황	
확진환자(격리중)	377
퇴원자(격리해제)	4,512
사망자	77
계	4,966

확진환자의 경기도민 접촉자 현황	
격리중	4,872
격리해제	67,309
계	72,181

## 확진자 추이

4,512명

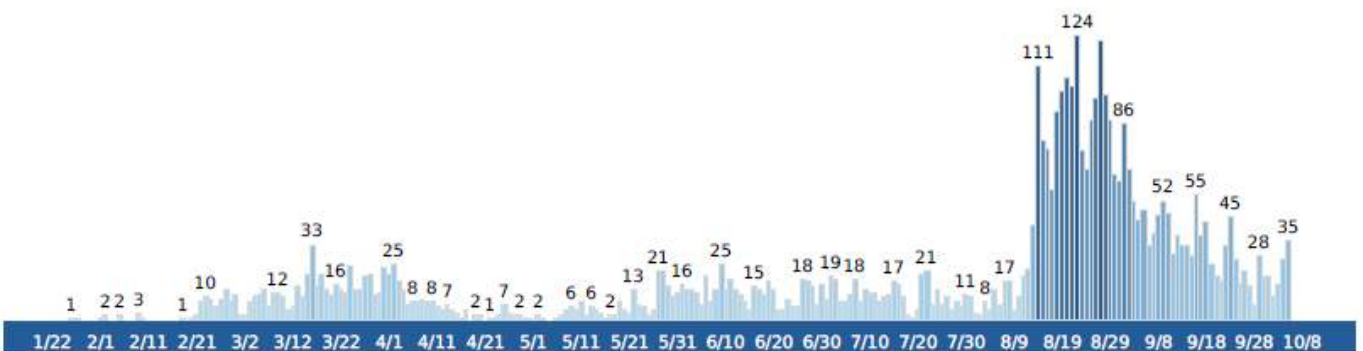


그림 8. 코로나(COVID)-19 경기도 확진자 추이(20.10.6.10시 기준, 경기도감염병관리지원단)



경기도 확진자 증상발현일부터 확진까지 소요일 분포

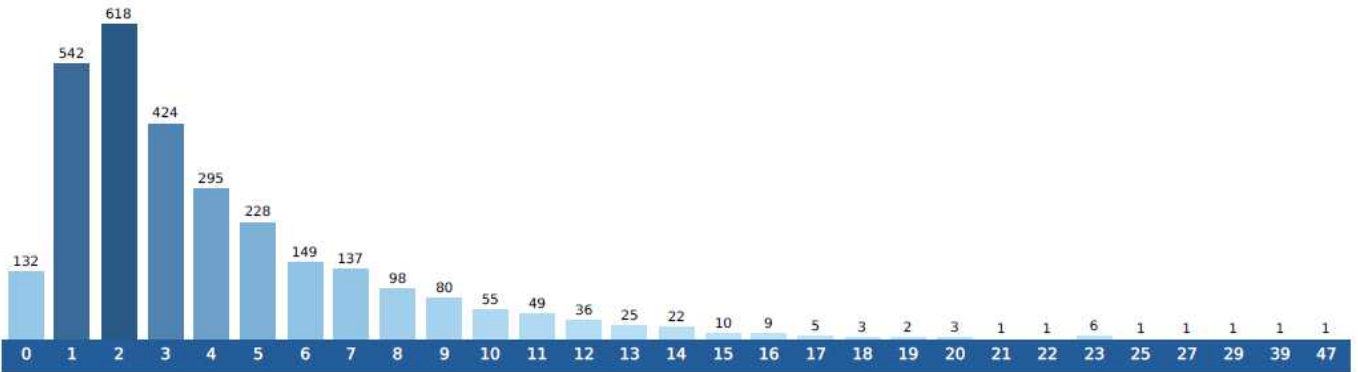


그림 11. 경기도 확진자 증상발현일부터 확진까지 소요일 분포(20.10.6.10시 기준, 경기도감염병관리지원단)

□ 경기도 추가 확진자 세부현황(10.5.0시~10.6.0시)

연번	전국 번호	확진 일자	지역 (선별)	발생 경위	관련성	격리병원
4478	환자#00	10.5.	평택	확진자 접촉, 무증상	확진자접촉	생활치료센터
4479	환자#00	10.4.	포천	군부대 집단발생 관련 전수검사, 10.3일 콧물 등 증상	경기북부 군부대	생활치료센터
4480	환자#00	10.4.	포천	군부대 집단발생 관련 전수검사, 무증상	경기북부 군부대	생활치료센터
4481	환자#00	10.4.	포천	군부대 집단발생 관련 전수검사, 10.3일 몸살 등 증상	경기북부 군부대	생활치료센터
4482	환자#00	10.4.	포천	군부대 집단발생 관련 전수검사, 10.1일 미각.후각소실 등 증상	경기북부 군부대	생활치료센터
4483	환자#00	10.4.	포천	군부대 집단발생 관련 전수검사, 무증상	경기북부 군부대	생활치료센터
4484	환자#00	10.4.	포천	군부대 집단발생 관련 전수검사, 10.2일 미각.후각소실 등 증상	경기북부 군부대	생활치료센터
4485	환자#00	10.4.	포천	군부대 집단발생 관련 전수검사, 10.2일 기침 등 증상	경기북부 군부대	생활치료센터
4486	환자#00	10.4.	포천	군부대 집단발생 관련 전수검사, 9.28일 미각.후각소실 등 증상	경기북부 군부대	생활치료센터
4487	환자#00	10.4.	포천	군부대 집단발생 관련 전수검사, 10.2일 인후통 등 증상	경기북부 군부대	생활치료센터
4488	환자#00	10.4.	포천	군부대 집단발생 관련 전수검사, 10.4일 기침 및 근육통 등 증상	경기북부 군부대	생활치료센터
4489	환자#00	10.4.	포천	군부대 집단발생 관련 전수검사, 10.2일 인후통 등 증상	경기북부 군부대	생활치료센터
4490	환자#00	10.4.	포천	군부대 집단발생 관련 전수검사, 10.1일 인후통 등 증상	경기북부 군부대	생활치료센터
4491	환자#00	10.4.	포천	군부대 집단발생 관련 전수검사, 무증상	경기북부 군부대	생활치료센터
4492	환자#00	10.4.	포천	군부대 집단발생 관련 전수검사, 10.4일 기침 등 증상	경기북부 군부대	생활치료센터
4493	환자#00	10.4.	포천	군부대 집단발생 관련 전수검사, 10.2일 두통 등 증상	경기북부 군부대	생활치료센터
4494	환자#00	10.4.	포천	군부대 집단발생 관련 전수검사, 9.27일 코막힘 등 증상	경기북부 군부대	생활치료센터
4495	환자#00	10.4.	포천	군부대 집단발생 관련 전수검사, 9.29일 기침 등 증상	경기북부 군부대	생활치료센터
4496	환자#00	10.4.	포천	군부대 집단발생 관련 전수검사, 무증상	경기북부 군부대	생활치료센터



연번	전국 번호	확진 일자	지역 (선별)	발생 경위	관련성	격리병원
4497	환자#00	10.4.	포 천	군부대 집단발생 관련 전수검사, 무증상	경기북부 군부대	생활치료센터
4498	환자#00	10.4.	포 천	군부대 집단발생 관련 전수검사, 무증상	경기북부 군부대	생활치료센터
4499	환자#00	10.4.	포 천	군부대 집단발생 관련 전수검사, 10.4일 인후통 등 증상	경기북부 군부대	생활치료센터
4500	환자#00	10.4.	포 천	군부대 집단발생 관련 전수검사, 무증상	경기북부 군부대	생활치료센터
4501	환자#00	10.4.	포 천	군부대 집단발생 관련 전수검사, 9.27일 목감기 등 증상	경기북부 군부대	생활치료센터
4502	환자#00	10.4.	포 천	군부대 집단발생 관련 전수검사, 10.2일 코막힘 등 증상	경기북부 군부대	생활치료센터
4503	환자#00	10.5.	부 천	확진자 접촉, 10.4일 발열 및 기침 등 증상	확진자접촉	국군수도병원
4504	환자#00	10.5.	부 천	확진자 접촉, 9.21일 근육통 등 증상	확진자접촉	국군수도병원
4505	환자#00	10.5.	고 양	9.30일 미각소실 등 증상	미분류	파주병원
4506	환자#00	10.5.	고 양	9.29일 몸살 등 증상	미분류	파주병원
4507	환자#00	10.5.	평 택	9.30일까지 해외방문(미국), 무증상	해외유입	미군병원
4508	환자#00	10.5.	성 남	군부대 집단발생 관련 전수검사, 9.30일 피로감 등 증상	경기북부 군부대	격리에정
4509	환자#00	10.5.	성 남	9.25일 기침 및 가래 등 증상	미분류	성남의료원
4510	환자#00	10.5.	수 원	10.2일 발열 및 근육통 등 증상	미분류	수원병원
4511	환자#00	10.5.	부 천	9.30일 발열 및 가래 등 증상	미분류	파주병원
4512	환자#00	10.5.	성 남	확진자 접촉, 10.2일 발열 등 증상	확진자접촉	성남의료원

\* 추후 역학조사 결과 등에 따라 변경될 수 있음

## 국내외 뉴스

### □ 국외

- “트럼프 산소 공급도, 1차 양성 판정도 숨겼다”
- 미국 백악관, 트럼프 대통령 건강 관련해 '낙관적 브리핑'으로 일관하며 정보 투명성 논란
- 佛·스페인 하루 확진자 1만명 ‘홀쩍’...파리 술집 2주간 폐쇄
- 프랑스 보건부, 파리에 최고 경보 발령...스페인은 마드리드 등 10곳 2주간 이동 금지
- WHO, 세계 인구 10% 감염 됐을 것이란 경고 내놔
- 스페인, 서유럽 최초로 코로나 확진자 80만명 돌파
- 미국 질병통제예방센터, 코로나19 공기 감염 가능성 인정
- 브라질 상파울루주 12월 중순 코로나19 백신 접종 가시화
- 中 국경절 연휴 다섯째날 신규확진자 12명
- 日 신규 확진자 5일 281명...누적 8만 6847명

### □ 국내

- 코로나19와 연관된 '소아, 청소년 다기관 염증 증후군' 환자 2명 국내에서 첫 확인
- 필리핀 여행한 11살, 12살 어린이 치료 뒤 퇴원, 미국에선 19명 숨져
- 6월 방역당국은 의심사례 2건에 대해 증상이 다기관염증증후군과 비슷해 가와사키병 쇼크증후군이라고 판정한 바 있음
- 외출·외박 없었는데...포천 군부대 36명 무더기 확진
- 경기 포천군 육군 5포병여단 부대원 15%가 감염됐으나 감염 경로는 아직 못 밝혀
- 추석 연휴 동안 전국 확진자 312명 발생해 코로나 재확산 가능성 긴장
- 망사형·밸브형 마스크, 텍스크·코스크...걸리면 최고 10만원 과태료
- 질병청 독감백신 능력대응 논란...제보 10시간 뒤에 접종중단 공지
- 한글날 집회가 또 한고비...내주 거리두기 단계 조정 전망
- ‘코로나 토착화’에 대비해야...
- ‘코로나 블랙’ 대처가 필요하다...

## COVID-19 검사의 전략 및 목적

### COVID-19 Testing Strategies and Objectives

(ECDC, 20.09.18)

<https://www.ecdc.europa.eu/en/publications-data/covid-19-testing-strategies-and-objectives>

편집자 주 : ECDC는 COVID-19 검사의 목적을 다섯가지로 구분하여 정리하고 구체적인 전략을 제시하는 보고서를 발표하였고 전문을 몇차례에 나누어 소개함.

#### \* 검사 목표 A- 감염 통제

SARS-CoV-2의 확산을 최소화하고 인구 내 감염을 통제하기 위해서는 COVID-19 관련 증상을 보이는 모든 개인이 증상 발병 시에 가능한 빨리 SARS-CoV-2 식별 및 검사를 받도록 해야 한다. 체계적으로 접촉자를 추적할 수 있도록 양성으로 드러난 사람은 적시에 격리되어야 하며, 그들의 접촉 내역을 확보해야 한다. 이러한 전략은 산발적인 확진 사례 및 클러스터의 발병을 신속하게 식별하기에, 지역 사회 내 추가 감염을 차단한다. COVID-19 증상을 보이는 접촉자를 우선적으로 검사할 수 있으나, 자원이 충분하다면 무증상 밀접 접촉자에 대한 검사 및 후속-검사까지 확장될 수도 있다. 접촉자 추적은 가능한 광범위하게, 대규모 감염 사태 중에도 지속적으로 진행되어야 한다.

#### 대규모 지역 감염 통제

매우 강력한 수준의 SARS-CoV-2 지역 감염이 유럽 및 기타 지역에서 보고되었다 [6-8]. 이러한 지역은 종종 인구 밀도가 높았으며, 대규모 감염 사태가 발생하기 전까지 초기 감염 고리를 감지하지 못했다. 대부분은 이러한 전염병을 통제하는 일에 어려움을 겪었으며, '집에 머무르기' 조치 또는 장기간에 걸친 엄격한 이동제한 조치와 같은 개입을 필요로 했다.

이러한 상황에 보건 당국이 지역 전체를 검사한다면, 대부분의 전염성이 있는 COVID-19 사례를 식별할 수 있을 것이다(예: 증상 발현 전, 경미한 증상 및 무증상 사례 포함). 이러한 조치는 확진 사례를 즉각적으로 격리하고 감염 고리를 차단시킬 것이다. 지역의 크기와 인구 밀도, 사례를 식별/검사/격리할 수 있는 역량, 접촉자를 추적하고 격리할 수 있는지에 따라, 이러한 전략은 엄격한 공중 보건 조치를 도입하고 이를 장기적으로 준수하도록 강제하는 것 보다 비용적인 측면에서 효율적일 수 있다.

#### 전체 인구를 대상으로 하는 검사가 가질 수 있는 목표:

- 발생률을 관리가 가능한 수준까지 줄이기 위해, 엄격한 비약물적 개입을 예방 또는 감소시키거나 대규모 감염 사태 중 조치 적용 기간을 단축시키기 위하여
- 전염병 통제에 도움을 주기 위해 유행률을 추정하고, 특정 시점에 감염된 개인의 역학적 특성을 이해하기 위하여
- 발생률이 높은 지역 또는 환경에서 감염을 확산시키는 요인을 파악하여 그에 알맞은 조치를 구현하기 위하여

증상에 관계없이 모든 사람을 검사하는 전체-인구 검사 전략은 발병률이 높은 지역에 적합하다. 그러나, 이러한 전략의 효과와 비용적 효율성에 대해서는 아직 알려진 바가 없다. 이러한 검사 전략이 증상을 보이는 사람들이 검사를 받기 어려운 상황 또는 검사의 지연을 초래해서는 안 된다. 전체 인구를 대상으로 하는 검사는 접촉 사례를 격리시키는 데 필요한 시기적절한 분석 및 안내 없이는 감염 사태 완화에 크게 도움이 되지 않을 것이다.

#### 가정 내 검사

한 국가 또는 지역이 가정 단위로 선택적 또는 포괄적인 검사를 시행하는 목적은 일부 감지되지 않는 사례를 식별하여 감염을 통제하기 위함이다. 이는 연령, 감염 위험 요인 및 이차 발병률과 관련된 임상 발표에 보다 정확한 역학 정보를 제공할 수 있을 것이다. 감염률은 가정 외 환경보다 가정 내에서 더 높은 것으로 알려져 있다. 또한 모든 인구 집단을 공통으로 가정 감염 사례는 파악되지 않은 많은 잠재적 확진 사례의 비율을 나타낸다[9].

## 인구 전반에 걸친 자발적인 개인 테스트

일부 국가에서는 증상의 유무와 관계없이 SARS-CoV-2 감염 여부를 확인하고자하는 대중의 요구를 해소하기 위해 SARS-CoV-2에 대한 자발적인 개인 검사를 허용한다. 이 전략을 통해서도 달성할 수 있는 특정한 공중 보건 목표가 없으므로, 검사 자원이 제한되어있는 경우에는 이를 시행해서는 안 된다. 자발적인 개인 검사는 검사에 쉽게 접근 할 수 있고, 검사 비용이 무료이며, 진입 장벽이 낮거나 없는 경우(예: 등록 절차 또는 처방이 필요하지 않음), 검사 처리 시간이 빠를 경우(24시간 미만)에 더 많이 활용되는 경향을 보인다.

## \* 검사 목표 B-발병률 및 추세를 모니터링하고, 시간 경과에 따라 심각성을 평가

전염병의 모든 단계에서 COVID-19에 대한 지속적인 인구-기반 감시는 예방 및 완화 전략을 알리는 일에 필수적이다. 인구-기반 COVID-19 감시를 수행하는 방법에 대한 설명은 ECDC 및 WHO 감시 지침 문서[4,10-12]에서 확인할 수 있다.

## 일차 진료

COVID-19 확진 사례가 보이는 호흡기 증상은 종종 인플루엔자 및 기타 호흡기 바이러스증상으로부터 구별할 수 없다. 따라서 국가 또는 지역에 호흡기 감염이 지속적으로 확산되고 있는 경우 COVID-19 관련 증상, 인플루엔자 유사 질환 (ILI) 또는 급성 호흡기 감염(ARI)(예: 포괄적인 증후군적 감시)과 관련된 의료 상담 수를 모니터링 하는 것이 가능성이 있는 모든 사례를 식별 과정에 도움이 된다. 모든 사람을 검사하기에 검사 역량이 충분하지 않은 경우, 최소한의 대표 적이고 체계적인 샘플을 대상으로 SARS-CoV-2 검사와 연중시기에 따라 인플루엔자 검사를 진행해야 한다. COVID-19 호환 증상을 보이는 확진 가능 사례의 비율, ILI 또는 ARI가 SARS-CoV-2 또는 인플루엔자 양성으로 나타나는 상황은 이러한 감염의 증후군이 사례를 예측을 가능하게 하는 지표라는 의미를 뜻한다. 여러 호흡기 바이러스(SARS-CoV-2, 인플루엔자, 호흡기 세포 융합 바이러스(RSV)) 및 기타 바이러스가 동시에 유행하고 있는 경우, 일차 진료의 진료 비율에 이러한 감염병의 상대적 기여도를 이해하기 위해 검사는 병원체를 포함하는 방식으로 확대되어야 한다. 지속적으로 높은 비율로 SARS-CoV-2 양성 사례가 발견되는 동시에 인플루엔자와 같은 다른 주요 호흡기 바이러스가 유행하고 있지 않는 경우에는 증후군 관련 데이터를 활용하여 추세를 모니터링 할 수 있다.

지속되는 COVID-19 사태는 인플루엔자 시즌 동안 인플루엔자 검사에 사용되는 자원에 영향을 미친다. 또한 호흡기 증상이 있는 일차 진료 환자의 모든 검체를 대상으로 인플루엔자와 SARS-CoV-2 검사를 하는 것이 불가능할 수 있다. 따라서, 증상이 있는 모든 사람은 먼저 SARS-CoV-2 검사를 받아야 한다. 기저 질환이 있는 모든 개인과 노인은 인플루엔자 및 SARS-CoV-2에 대한 검사를 받아야 한다. 검사 역량에 따라 임상적 판단, 인플루엔자 유행 정도(감시 및 병원 데이터에 기반), 특정 환자 집단 또는 모든 환자 중 무작위 샘플을 기반으로 모든 일차 진료 환경에서 병렬 인플루엔자 검사를 시행하는 것을 고려해 볼 수 있다.

인플루엔자(일차 진료 및 이차 진료 모두)에 대한 증후군적 사례 정의를 기반으로 하는 기존의 감시 시스템은 위에 설명된 포괄적인 증후군적 시스템을 보완한다. 또한 이는 과거 데이터와의 비교 가능성을 보장하기 위해 표준 절차에 따라 지속적으로 작동해야만 한다. 인플루엔자의 경우, 국가 샘플링 전략에 따라 ILI 또는 ARI 사례 정의를 충족하는 환자 하위 집합은 감시인에 의해 면봉채취를 당하며, 취득한 검체는 바이러스 검사(인플루엔자 및 기타 호흡기 바이러스)를 위해 국가 인플루엔자 센터(NIC) 또는 참조 실험실로 보내진다. 인플루엔자 외에도 임상 호흡질환 인구를 아우르는 일차 진료 감시 시스템은 SARS-CoV-2의 발생과 유행에 대응하는 좋은 대리체제이다. 감시 검체는 따라서 인플루엔자와 SARS-CoV-2 모두에 대해 검사되어야 한다. 이러한 전략은 국가 참조 실험실 또는 NIC가 두 바이러스에 대해 검사해야 하는 검체의 수를 증가시킨다. NIC의 용량이 감시 환경이 제공한 모든 표본을 검사하기에 충분하지 않을 경우, 최근 몇 년 간 시행된 선발 제도에 따라 추려낸 표본을 NIC로 보내야 한다. 그 외 기타 모든 검체는 SARS-CoV-2 검사를 위해 다른 진단 실험실로 보내야 한다. 다중의 RT-PCR 검사는 한 검체에서 SARS-CoV-2 및 인플루엔자를 포함한 여러 호흡기 바이러스를 검출할 수 있다[13]. 감시 환경에서 보내온 검체 중 인플루엔자 양성 반응을 보이는 표본은 유전적으로, 항원적으로 그리고 항 바이러스 감수성에 따라 분류되어야 한다. COVID-19 팬데믹 동안 WHO의 유럽 지역 사무소와 공동으로 이러한 시스템을 운영하는 방법(검사 전략 포함)에 대한 문서를 게시할 예정이다.

## 병원 환경

일차 진료와 마찬가지로 병원 내의 중증 급성 호흡기 감염(SARI)에 대한 증후군적 감시 시스템 또는 중증 COVID-19 사례에 대한 감시 시스템은 SARS-CoV-2 검사를 받아야 하는 사례를 신속하게 식별하고 예방 및 통제 조치를 시작하는

과정에 있어서 중요하다. 지역 사회에서 경미한 사례를 모니터링하기 위한 강력한 인구 기반 감시 시스템이 부재한 경우에는 입원률이 COVID-19 추세를 모니터링하는 확실한 지표가 된다. 대부분의 SARI 환자가 SARS-CoV-2 검사를 받을 확률이 높기 때문이다. 따라서 ECDC는 팬데믹 기간 동안 SARI 증상으로 의료 시설을 방문하는 모든 개인이 인플루엔자 시즌 동안 SARS-CoV-2와 인플루엔자에 대한 검사를 받을 것을 권장한다. RSV와 같은 기타 호흡기 바이러스에 대한 검사는 지역 검사 능력과 임상적 판단을 고려하여 이전과 같이 지속되어야 한다. 위험 인구 집단에서 기타 병원체(예: 인플루엔자 또는 레지오넬라)를 조기에 식별할 경우 임상 치료뿐만 아니라 감염 예방과 통제(IPC) 조치 및 COVID-19와 차이가 있을 수 있는 공중 보건 조치에 이를 알려야 한다. 이러한 환경에서는 다중 분자 검사 시스템을 사용하는 것을 고려해야 한다.

## References

- Martellucci CA, Sah R, Rabaan AA, Dhama K, Casalone C, Arteaga-Livias K, et al. Changes in the spatial distribution of COVID-19 incidence in Italy using GIS-based maps. *Ann Clin Microbiol Antimicrob.* 2020 Jul 18;19(1):30.
- European Centre for Disease Prevention and Control (ECDC). Weekly surveillance report on COVID-19 [Internet] [updated 4 September 2020]. Available from: <https://www.ecdc.europa.eu/en/covid-19/surveillance/weekly-surveillance-report>
- Jing QL, Liu MJ, Zhang ZB, Fang LQ, Yuan J, Zhang AR, et al. Household secondary attack rate of COVID-19 and associated determinants in Guangzhou, China: a retrospective cohort study. *Lancet Infect Dis.* 2020 Jun 17.
- European Centre for Disease Prevention and Control (ECDC). Surveillance of COVID-19 at long-term care facilities in the EU/EEA [Internet] [updated 19 May 2020]. Available from: <https://www.ecdc.europa.eu/en/publications-data/surveillance-COVID-19-long-term-care-facilities-EU-EEA>
- European Centre for Disease Prevention and Control (ECDC). Methodology for estimating point prevalence of SARS-CoV-2 infection by pooled RT-PCR testing [Internet] [updated 28 May 2020]. Available from: <https://www.ecdc.europa.eu/en/publications-data/methodology-estimating-point-prevalence-sars-cov-2-infection-pooled-rt-pcr>
- European Centre for Disease Prevention and Control (ECDC). Infection prevention and control and surveillance for coronavirus disease (COVID-19) in prisons in EU/EEA countries and the UK [Internet]. Stockholm [updated 3 July 2020]. Available from: <https://www.ecdc.europa.eu/en/publications-data/infection-prevention-and-control-and-surveillance-covid-19-prisons>
- US Centers for Disease Control and Prevention (CDC). CDC's Diagnostic Multiplex Assay for Flu and COVID-19 at Public Health Laboratories and Supplies [Internet]. CDC; [updated 2 August 2020]. Available from: <https://www.cdc.gov/coronavirus/2019-ncov/lab/multiplex.html>
- Hartmann S, Rubin Z, Sato H, Oyong K, Terashita D, Balter S. Coronavirus 2019 (COVID-19) Infections Among Healthcare Workers, Los Angeles County, February - May 2020. *Clin Infect Dis.* 2020 Aug 17.
- European Centre for Disease Prevention and Control (ECDC). COVID-19 clusters and outbreaks in occupational settings in the EU/EEA and the UK [Internet]. ECDC; [updated 11 Aug 2020]. Available from: <https://www.ecdc.europa.eu/en/publications-data/covid-19-clusters-and-outbreaks-occupational-settings-eueea-and-uk>

## 참고자료

# 경기도감염병관리지원단 홈페이지 활용 방법

경기도감염병관리지원단(<http://www.gidcc.or.kr>) 홈페이지에 오시면 코로나바이러스감염증-19(코로나-19) 관련 정보를 얻으실 수 있어요!



### ① 코로나바이러스감염증-19(코로나-19) 발생현황(매일 업데이트)

- 전국 및 경기도의 최신 발생현황, 확진자 역학조사 요약, 검사현황, WHO상황보고서를 보실 수 있습니다.



- ② 코로나바이러스감염증-19(코로나-19) 지침 및 참고자료 모음
  - 배포되는 대응지침과 관련지침, 참고자료들을 보실 수 있습니다

**코로나바이러스감염증-19(COVID-19)**

**출처** | GIDCC

---

[지침] 코로나바이러스감염증-19 대응지침(지자체용)(6판) (질병관리본부 중앙방역대책본부)

[지침] 신종 코로나바이러스감염증 대응지침(지자체용)(5판) (질병관리본부 중앙방역대책본부)

[지침] 신종 코로나바이러스감염증 대응지침(국가차별입원치료병상용)(5판) (질병관리본부 중앙방역대책본부)

[참고] 신종코로나바이러스감염증 대응지침(지자체용)(5판) 주요 개정사항 (질병관리본부 중앙방역대책본부)

# 선별진료소

[지침] 신종 코로나바이러스감염증 선별진료소 운영 안내 (보건복지부)

[지침] 신종 코로나바이러스감염증 의심환자 내원시 행동지침 - 선별진료소

[참고] 신종 코로나바이러스감염증 확진검사 안내(질병관리본부 중앙방역대책본부)

# 의료기관

[지침] 신종 코로나바이러스감염증 감염 예방 관리-병원급 의료기관(질병관리본부)

[지침] 신종 코로나바이러스감염증 감염 예방 관리-의원급 의료기관(질병관리본부)

[참고] 신종 코로나바이러스감염증 의료기관 안내사항(5판) (질병관리본부 중앙방역대책본부)

[참고] 중국 외 국가 의사환자 분류 시 참고 사항(질병관리본부 중앙방역대책본부)

[참고] 신종 코로나 관련 의료기관 환자에 대한 의약품 처리방안

[참고] 신종 코로나바이러스감염증 지자체 진단검사비 지원 계획(질병관리본부 중앙방역대책본부)

[참고] 신종코로나바이러스 감염증 진단검사의 급여기준 및 청구방법 안내

- ③ 코로나바이러스감염증-19(코로나-19) 일일상황분석 보고서
  - 일단위로 업데이트하는 국외와 국내 발생현황, 이슈와 참고자료 등을 보실 수 있습니다.

## COVID-19 Daily Reports

총3건 <span style="color: red;">금일: 0건</span>	검색 <input style="width: 50px;" type="text"/>
경기도 일일상황분석 보고서 3호	2020-02-22   17
경기도 일일상황분석 보고서 2호	2020-02-21   6
경기도 일일상황분석 보고서 1호	2020-02-20   9

- 보고서 호수별 수록자료

1호	<ul style="list-style-type: none"> <li>· COVID-19: What is next for Public Health(Lancet, 20.02.12)</li> <li>· Guidelines for the use of non-pharmaceutical measures to delay and mitigate the impact of 2019-nCov(ECDC TECHNICAL REPORT, 20.02.10)</li> </ul>
2호	<ul style="list-style-type: none"> <li>· 싱가포르 의사환자기준과 의원급 대응현황</li> </ul>
3호	<ul style="list-style-type: none"> <li>· 홍콩 COVID-19 대응현황(CHP Website , 20.02.20)</li> </ul>
4호	<ul style="list-style-type: none"> <li>· 국내에서 발표된 COVID-19 논문(KMLA Consortia, 20.02.06.)</li> <li>· COVID-19 관련 논문을 찾는 방법 (WHO COVID-19 Global Research Website, 20.02.23.)</li> </ul>
5호	<ul style="list-style-type: none"> <li>· 범학계 코로나바이러스감염증-19 대책위원회 성명서(ksid Website, 20.02.22)</li> <li>· 대한의사협회 성명서(KMA, 20.02.19)</li> <li>· 대구 경북 인도주의실천의사협의회 성명서(humanmed.org, 20.02.23)</li> </ul>
6호	<ul style="list-style-type: none"> <li>· 여행 제한 조치가 코로나바이러스 확산을 막지 못하는 이유(워싱턴대 공중보건 대학원, 20.02.21)</li> </ul>
7호	<ul style="list-style-type: none"> <li>· 낙인(Stigma)을 해결하기 위한 리스크 커뮤니케이션(WHO Situation Report 35, 20.02.24)</li> <li>· 헬스커뮤니케이션 학회 보도자료(한국헬스커뮤니케이션학회, 20.02.12)</li> </ul>
8호	<ul style="list-style-type: none"> <li>· 코로나19 전국확산에 따른 효과적 대응체계필요 신종감염병 중앙임상위원회(국립 중앙의료원, 20.02.26)</li> <li>· 코로나19(COVID-19)와 관련된 사회적 낙인 : 사회적낙인(오명)을 예방하고 해결하기 위한 가이드 (국제적십자사, UNICEF,WHO 가이드라인)</li> </ul>
9호	<ul style="list-style-type: none"> <li>· 지역사회 완화 가이드라인과 Standstill 적용 사례</li> </ul>
10호	<ul style="list-style-type: none"> <li>· 코로나19 확진환자와 접촉자 격리 시점에 따른 효과 추정(방역연계범부처감염병연구개발사업단, 연구진행중)</li> </ul>
11호	<ul style="list-style-type: none"> <li>· 코로나19 대응에서 개인보호장비의 합리적 사용 임시 지침</li> <li>Rational use of personal protective equipment for coronavirus disease 2019(COVID-19)- Interim guidance(WHO, 20.02.27)</li> </ul>
12호	<ul style="list-style-type: none"> <li>· Report of the WHO-China Joint Mission on Coronavirus Disease 2019(COVID-19) (WHO,20.02.29.)</li> </ul>
13호	<ul style="list-style-type: none"> <li>· 경기도 확진자 역학 분석 결과 I (2020.01.26.-03.02., 93명)</li> <li>· 시민 행동에 대한 두 번째 제안(시민건강연구소, 20.03.02)</li> </ul>
14호	<ul style="list-style-type: none"> <li>· 경기도 확진자 역학 분석 결과II (2020.01.26.-03.02., 93명)</li> <li>· 코로나19 국민위험인식조사(2차) - (한국헬스커뮤니케이션학회 보도자료, 20.03.04)</li> </ul>
15호	<ul style="list-style-type: none"> <li>· 장기요양시설에서 코로나19바이러스 확산을 막는 방법 (미국질병관리본부, 20.03.01)</li> <li>· 미국 COVID-19 지역사회 전파 대비를 위한 의료기관 임시 지침(미국질병관리본부, 20.02.29)</li> </ul>
16호	<ul style="list-style-type: none"> <li>· 경기도 확진자 역학 분석 결과(2020.01.26.-03.05., 113명)</li> </ul>
17호	<ul style="list-style-type: none"> <li>· 신속 위험 평가 (ECDC, 20.03.02)</li> </ul>
18호	<ul style="list-style-type: none"> <li>· 신속 위험 평가 (ECDC, 20.03.02)</li> </ul>
19호	<ul style="list-style-type: none"> <li>· 국가 차원의 완화조치가 COVID-19의 전염과 확산에 미치는 영향(Lancet, 20.03.06)</li> </ul>
20호	<ul style="list-style-type: none"> <li>· 신속 위험 평가(ECDC, 20.03.02)</li> </ul>



21호	· N95 마스크 공급을 효율화하기 위한 전략 (미국질병관리본부, 20.02.29)
22호	· 경기도 확진자 역학 분석 결과(2020.01.26.-3.10., 174명) · N95 마스크의 공급을 효율화하기 위한 전략: 위기시 조치 (US CDC, 20.02.29)
23호	· COVID-19를 준비하고 대응하기 위한 임시지침 (WHO, 20.03.07.)
24호	· COVID-19의 지역사회 확산에 대응하기 위한 임시지침(WHO, 20.03.07.)
25호	· COVID-19에 대한 '사회적 거리두기' 대책(social distancing measures) 관련 고려 사항 (ECDC, 20.03.11)
26호	· 미국의 보육원,유치원,초·중·고등학교 운영자들을 위한 가이드 : COVID-19에 대응하는 임시지침 (미국질병관리본부, 20.03.12.)
27호	· 학교 폐쇄 관련 고려사항 (미국질병관리본부, 20.03.12.)
28호	· 코로나19 대유행 선언에 따른 대정부 권고안 (20.03.15) · 코로나19 대유행 선언에 따른 대국민 권고안 (20.03.15) · WHO : COVID-19에 대한 오해와 진실
29호	· 경기도 의료원 산하 6개 병원과 성남 의료원 코로나19 입원 환자 경과 (안성병원 내과, 20.03.13.)
30호	· 경기도 사업 소개: 경기도 코로나19 대규모 선별검사센터
31호	· COVID-19 사망률 및 의료서비스 수요를 줄이기 위한 비약물적 조치들의 영향에 관하여 - 요약, 서론, 연구방법 (Imperial College London, 2020.03.16)
32호	· COVID-19 사망률 및 의료서비스 수요를 줄이기 위한 비약물적 조치들의 영향에 관하여 - 결과 (Imperial College London, 2020.03.16)
33호	· COVID-19 사망률 및 의료서비스 수요를 줄이기 위한 비약물적 조치들의 영향에 관하여 - 논의점 (Imperial College London, 2020.03.16) · 미국의 병원들은 코로나바이러스감염증-19(COVID-19)에 어떻게 대비해야 할까?(Ann Intern Med, 20.03.11)
34호	· 코로나19 유행 및 한국의 대응에 대한 PHM Korea의 성명서(PHM, 20.03.19)
35호	· 한국 코로나19 감염질환 유행 자료를 이용한 감염재생산수와 유행 규모 추정(S, Choi., M, Ki. 20.03.12) · 코로나바이러스감염증-19 감염예방과 관리(교육동영상)
36호	· Rapid Risk Assessment : Coronavirus disease 2019 (COVID-19) pandemic: increased transmission in the EU/EEA and the UK - seventh update (ECDC, 20.03.25.)
37호	· COVID-19 시기에 부족한 의료 자원을 배분하는 방법에 관하여 (Fair Allocation of Scarce Medical Resources in the Time of Covid-19)
38호	· SARS-Cov-2의 광범위한 확산이 의료 서비스에 큰 영향을 미칠 경우 준비해야 하는 비상계획을 위한 지침(ECDC, 2020.03.17.) (Guidance for health system contingency planning during widespread transmission of SARS-CoV-2 with high impact on healthcare services )
39호	· COVID-19의 지구적 영향과 완화 및 억제 전략(Imperial College, 20.03.26) · COVID-19: 사회적 거리두기의 이론(Lipstich, M, 20.03.25)
40호	· COVID-19 팬데믹 시기의 개인보호장비 공급에 관하여(JAMA, 20.03.28)

41호	· 감염병 비상사태에서의 1차 의료기관의 역할은? : 싱가포르 PHPC 사례를 기반으로
42호	· 과충, 코로나19 이후의 변화를 논의하는 온라인 토론회 개최: 코로나19가 가져올 과학기술·사회·경제적 변화를 조망한다 · 과학기술계, '코로나19 사태를 대처하는 정신건강 대책 권고안' 발표 "10가지 권고안 실천으로 마음건강을 돌보세요"
43호	· 각국의 COVID-19 대응에 관한 비교 연구(Oxford University, 20.03.31)
44호	· WHO Coronavirus disease 2019 (COVID-19) <a href="#">Situation Report - 73</a> · COVID-19에 대한 유럽 11개국의 비약물적 개입이 가져온 영향과 감염자 수를 측정하기 위한 연구
45호	· COVID-19 대유행 : 역학적 관점에서 다시 제기된 의료용 마스크 논쟁에 관한 정리
46호	· COVID-19 유행 중 감염력의 시간 변동 (Temporal variation in transmission during the COVID-19 outbreak) · COVID-19 time-dependent reproduction rate 산출 홈페이지 소개
47호	· 세계 각국의 대응정책 소개(일본, 영국)
48호	· 코로나바이러스(COVID-19): 도시 정책을 중심으로
49호	· 세계 각국의 대응정책 소개(스웨덴, 독일)
50호	· 세계 각국의 대응정책 소개(스페인, 이탈리아)
51호	· 세계 각국의 대응정책 소개(미국, 프랑스)
52호	· 정부개입의 단계적 완화와 관련한 고려사항(ECDC, 20.04.08)
53호	· 세계 각국의 대응정책 소개(스위스, 네덜란드)
54호	· 세계 각국의 대응정책 소개(캐나다, 인도네시아)
55호	· COVID-19 감시체계 전략
56호	· 지역사회에서의 마스크 사용: 마스크 사용으로 무증상 감염자와 증상이 발현되지 않은 환자로부터 COVID-19 전염을 막을 수 있는지에 관하여(ECDC)
57호	· COVID-19에 대응하여 마스크를 사용하는 법에 대한 조언(WHO, 20.04.06)
58호	· WHO : COVID-19에 대한 오해와 진실(2)
59호	· COVID-19에 대응하는 국가 전략(WHO, 20.04.14.)
60호	· Strengthening hospital capacity for the COVID-19 pandemic J-IDEA pandemic hospital planner(Imperial College London, 2020.04.17.)

- 
- 61호 · 코로나바이러스 봉쇄 조치를 철회하기 위한 유럽의 계획(European Commission, 20.04.14)
- 
- 62호 · 미국을 다시 열기 위한 단계별 전략(백악관, 20.04.16)
- 
- 63호 · COVID-19 관련 거리두기 조치를 완화하기 위한 정책과 공중보건에 대한 조언(미국 감염학회·HIV 의학회, 20.04.16)
- 
- 64호 · SARS-CoV-2의 바이러스 배출과 항체반응에 대한 전문가의 긴급 자문 (The National Academies of Sciences/Technology/Medicine, 20.04.08)
- 
- 65호 · ECDC 신속 위험 평가 9th 업데이트(ECDC, 20.04.23)
- 
- 66호 · 지속가능한 출구 전략: 불확실성의 관리, 피해의 최소화(Tony Blair Institute for Global Change, 20.04.19)
- 
- 67호 · ECDC 신속 위험 평가 9<sup>th</sup> 업데이트 II(20.04.23)
- 
- 68호 · ECDC 신속 위험 평가 9<sup>th</sup> 업데이트 III(20.04.23)
- 
- 69호 · COVID-19의 변화 국면에 따라 공중보건 조치를 강화하고 조정하는 법(WHO, 20.04.24)
- 
- 70호 · COVID-19의 변화 국면에 따라 공중보건 조치를 강화하고 조정하는 법 II(WHO, 20.04.24)
- 
- 71호 · 경기도 코로나19 역학적 특성 분석(20.1.26.-4.27)
- 
- 72호 · 경기도 코로나19 역학적 특성 분석 II(20.1.26.-4.27)
- 
- 73호 · 경기도 코로나19 역학적 특성 분석III(20.1.26.-4.27)
- 
- 74호 · COVID-19: The CIDRAP Viewpoint Part 1: The Future of the COVID-19 Pandemic: Lessons Learned from Pandemic Influenza(20.04.30.)
- 
- 75호 · 경기도 코로나19 역학적 특성 분석IV(20.1.26.-4.27)
- 
- 76호 · 경기도 코로나19 역학적 특성 분석 V(20.1.26.-4.27)
- 
- 77호 · 코로나19 관련 한국 논문출판 현황(20.1.1.-5.4.)
- 
- 78호 · COVID-19에 대한 접촉자 관리: 현재 근거, 확장 옵션 및 필요한 자원 평가(ECDC, 20.05.05)
- 
- 79호 · SARS-CoV-2 진단검사의 해석(JAMA. Published online, 20.05.06)
- 
- 80호 · 경기도 코로나19 역학적 특성 분석VI(20.1.26.-4.27.)
-

81호	· 미국감염학회 COVID-19 진단 가이드라인(Infectious Diseases Society of America, 20.05.06)
82호	· COVID-19: The CIDRAP Viewpoint Part 2: Effective COVID-19 Crisis Communication(20.05.06.)
83호	· COVID-19 주요 연구 질문 및 권고 사항
84호	· 코로나19 시대, 공중보건과 사회적 조치의 조정 시 고려할 것들(WHO, 20.04.16.) · 경기도 코로나19 역학적 특성 분석Ⅶ(20.1.26.-4.27.)
85호	· 코로나19 시대, 공중보건과 사회적 조치의 조정 시 기준: 공중보건과 사회적 조치 조정 시 고려할 것들의 부록(WHO, 20.05.12.)
86호	· COVID-19 감시체계 전략 임시지침(WHO, 20.05.10.)
87호	· COVID-19와 접촉자 추적 I (WHO, 20.05.10.)
88호	· COVID-19와 접촉자 추적 II(WHO, 20.05.10.)
89호	· COVID-19와 관련된 Q&A(OIE, 20.05.14)
90호	· COVID-19시기의 학교 관련 공중보건 조치를 위한 고려사항(WHO, 20.05.10)
91호	· COVID-19시기에 환경표면을 세척하고 소독하는 방법(WHO, 20.05.15)
92호	· COVID-19시기에 환경표면을 세척하고 소독하는 방법 II(WHO, 20.05.15)
93호	· COVID-19 영향에 대한 이해: 주요 질문과 정보 격차(ACAPS Thematic Report, 20.05.18)
94호	· COVID-19dp 대한 공중보건 및 사회적 조치의 개요(WHO, 20.05.18)
95호	· COVID-19 바이러스와 항체에 대한 현명한 검사 방안 Part 3: Smart Testing for COVID-19 Virus and Antibodies COVID-19: The CIDRAP Viewpoint(20.05.20.)
96호	· COVID-19 장기적 비약물 중재의 조정 : 원칙과 Tool Calibrating long-term non-pharmaceutical interventions for COVID-19 : Principles and facilitation tools(WPRO, 20.05.15.)
97호	· 장기요양시설에서 COVID-19를 모니터링하기 위한 전략(ECDC, 20.05.19.) Approaches to monitoring COVID-19 in long-term care facilities
98호	· 장기요양시설에서 COVID-19를 모니터링하기 위한 전략 II(ECDC, 20.05.19.) Approaches to monitoring COVID-19 in long-term care facilities
99호	· COVID-19 장기적 비약물 중재의 조정 : 원칙과 Tool II Calibrating long-term non-pharmaceutical interventions for COVID-19 : Principles and facilitation tools(WPRO, 20.05.15.)
100호	· 100호 발간에 부쳐(경기도감염병관리지원단 이희영 단장)

101호	· 뉴질랜드의 COVID-19 대응에 관한 배경설명과 개괄(New Zealand COVID-19 Public Health Response Strategy Team, 20.03.30.)
102호	· 한국의 COVID-19 대응과 강력한 개입을 철회할 때 고려해야 할 사항(Imperial College, 20.05.29.)
103호	· 한국의 COVID-19 대응과 강력한 개입을 철회할 때 고려해야 할 사항 II(Imperial College, 20.05.29.)
104호	· Small droplet aerosols in poorly ventilated spaces and SARS-CoV-2 transmission? How can airborne transmission of COVID-19 indoors be minimised?
105호	· COVID-19 임상 진료 : 예비 가이드라인 Clinical management of COVID-19 interim guidance(WHO,20.05.27.)
106호	· 디지털 근접 추적 기술을 COVID-19 접촉자 추적에 활용하기 위해 고려해야 할 윤리적 지침 WHO, 20.05.28.)
107호	· SARS-CoV-2 전염 줄이기
108호	· COVID-19의 접촉자 추적: 필요한 점과 더 세밀한 접근(CIDRAP,20.06.02)
109호	· COVID-19의 접촉자 추적: 필요한 점과 더 세밀한 접근 II (CIDRAP,20.06.02)
110호	· COVID-19와 마스크 사용에 관한 조언(WHO, 20.06.05.)
111호	· COVID-19와 마스크 사용에 관한 조언 II (WHO, 20.06.05.)
112호	· COVID-19와 마스크 사용에 관한 조언III(WHO, 20.06.05.)
113호	· SARS-CoV-2 감염의 위음성 검사: 도전과 시사점
114호	· 일차 의료시설에서의 COVID-19 감염예방과 통제: 의원, 치과, 약국을 포함하여 (ECDC, 20.06.09.)
115호	· 일차 의료시설에서의 COVID-19 감염예방과 통제: 의원, 치과, 약국을 포함하여 II (ECDC, 20.06.09.)
116호	· EU/EEA, UK 코로나19 신속위험평가 10번째 업데이트 (ECDC, 20.06.11.)
117호	· EU/EEA, UK 코로나19 신속위험평가 10번째 업데이트 II (ECDC, 20.06.11.)
118호	· COVID-19 관련 공중보건 대응의 중도 및 사후 검토(ECDC, 20.06.04.)
119호	· COVID-19 관련 공중보건 대응의 중도 및 사후 검토 II (ECDC, 20.06.04.)
120호	· WHO 카드뉴스
121호	· COVID-19 환자를 격리해제 시키는 기준(WHO, 20.06.17.)
122호	· COVID-19 대응을 모니터링하고 평가하기 위한 분석틀(ECDC, 20.06.17.)

- 
- 123호 · “업무로 복귀하기”가 마주한 도전과제 I (20.06.18.)
- 
- 124호 · “업무로 복귀하기”가 마주한 도전과제 II (20.06.18.)
- 
- 125호 · COVID-19와 건강불평등 I (J Epidemiol Community Health, 20.06.13.)
- 
- 126호 · COVID-19와 건강불평등 II (J Epidemiol Community Health, 20.06.13.)
- 
- 127호 · COVID-19 상황에서 난방, 환기, 에어컨 냉방에 대하여 (ECDC, 20.06.20.)
- 
- 128호 · COVID-19에 대비하고 대응하기 위한 임시지침 (WHO, 20.06.24.)
- 
- 129호 · 요양시설에서의 COVID-19 발생 관련 사망률: 국제적 초기 근거 (International Long Term Care Policy Network, 20.06.26)
- 
- 130호 · 코로나 관련 국내 서적 소개
- 
- 131호 · 미국감염학회 COVID-19 치료 및 관리 가이드라인 업데이트 (IDSA, 2020.06.25.)
- 
- 132호 · COVID-19 Health System Response Monitor
- 
- 133호 · 데이터 종류 평가: 정책 결정권자들이 데이터를 사용하여 2020년 발생한 COVID-19의 규모와 확산 범위를 이해하는 것에 대한 제언
- 
- 134호 · 코로나바이러스(COVID-19) 의심, 확진된 경우 의료 과정에서 감염 방지, 통제에 대하여 (WHO, 20.06.29)
- 
- 135호 · 코로나바이러스(COVID-19) 의심, 확진된 경우 의료 과정에서 감염 방지, 통제에 대하여 II (WHO, 20.06.29)
- 
- 136호 · COVID-19를 통제하기 위해서는 나라 간의 비교가 필수적이다. (Int J Epidemiol. 20.06.29)
- 
- 137호 · 의료기관 내 COVID-19 감염 방지·통제 그리고 대비태세 강화 (ECDC, 20.07.03)
- 
- 138호 · 의료기관 내 COVID-19 감염 방지·통제 그리고 대비태세 강화 II (ECDC, 20.07.03)
- 
- 139호 · 의료기관 내 COVID-19 감염 방지·통제 그리고 대비태세 강화 III (ECDC, 20.07.03)
- 
- 140호 · 의료기관 내 COVID-19 감염 방지·통제 그리고 대비태세 강화 IV (ECDC, 20.07.03)
- 
- 141호 · COVID-19 팬데믹 중 EU/EEA 국가 및 영국의 의료-사회적 취약집단을 지원하기 위한 지침 (ECDC, 20.07.03)
- 
- 142호 · COVID-19 팬데믹 중 EU/EEA 국가 및 영국의 의료-사회적 취약집단을 지원하기 위한 지침 II (ECDC, 20.07.03)
- 
- 143호 · SARS-CoV-2 전파: 감염 예방조치에 대한 합의 (WHO, 20.07.09)
- 
- 144호 · COVID-19 팬데믹 중 EU/EEA 국가 및 영국의 의료-사회적 취약집단을 지원하기 위한 지침 III (ECDC, 20.07.03)
-

145호	· COVID-19 팬데믹 중 EU/EEA 국가 및 영국의 의료-사회적 취약집단을 지원하기 위한 지침IV (ECDC, 20.07.03)
146호	· COVID-19 팬데믹 중 EU/EEA 국가 및 영국의 의료-사회적 취약집단을 지원하기 위한 지침 V (ECDC, 20.07.03)
147호	· COVID-19 팬데믹 중 EU/EEA 국가 및 영국의 의료-사회적 취약집단을 지원하기 위한 지침VI (ECDC, 20.07.03)
148호	· COVID-19 팬데믹 중 EU/EEA 국가 및 영국의 의료-사회적 취약집단을 지원하기 위한 지침VII (ECDC, 20.07.03)
149호	· SARS-CoV-2 감염과 COVID-19 감시: 국가 차원의 체계 Part 5: SARS-CoV-2 infection and COVID-19 surveillance: a national framework (CIDRAP, 20.07.09.)
152호	· SARS-CoV-2 감염과 COVID-19 감시: 국가 차원의 체계 Part 5: SARS-CoV-2 infection and COVID-19 surveillance: a national framework II (CIDRAP, 20.07.09.)
153호	· SARS-CoV-2 감염과 COVID-19 감시: 국가 차원의 체계 Part 5: SARS-CoV-2 infection and COVID-19 surveillance: a national framework III (CIDRAP, 20.07.09.)
154호	· 어려움을 겪을 2020/21년 겨울을 위한 준비 Preparing for a challenging winter 20/2021 (The Academy of Medical Science, 20.07.14.)
155호	· 어려움을 겪을 2020/21년 겨울을 위한 준비 Preparing for a challenging winter 20/2021 II (The Academy of Medical Science, 20.07.14.)
156호	· 어려움을 겪을 2020/21년 겨울을 위한 준비 Preparing for a challenging winter 20/2021 III (The Academy of Medical Science, 20.07.14.)
159호	· 어려움을 겪을 2020/21년 겨울을 위한 준비 Preparing for a challenging winter 20/2021 IV (The Academy of Medical Science, 20.07.14.)
160호	· 어려움을 겪을 2020/21년 겨울을 위한 준비 Preparing for a challenging winter 20/2021 V (The Academy of Medical Science, 20.07.14.)
161호	· 어려움을 겪을 2020/21년 겨울을 위한 준비 Preparing for a challenging winter 20/2021 VI (The Academy of Medical Science, 20.07.14.)
162호	· 어려움을 겪을 2020/21년 겨울을 위한 준비 Preparing for a challenging winter 20/2021 VII (The Academy of Medical Science, 20.07.14.)
163호	· 어려움을 겪을 2020/21년 겨울을 위한 준비 Preparing for a challenging winter 20/2021 VIII (The Academy of Medical Science, 20.07.14.)
166호	· 어려움을 겪을 2020/21년 겨울을 위한 준비 Preparing for a challenging winter 20/2021 IX (The Academy of Medical Science, 20.07.14.)
167호	· 어려움을 겪을 2020/21년 겨울을 위한 준비 Preparing for a challenging winter 20/2021 X (The Academy of Medical Science, 20.07.14.)
168호	· 어려움을 겪을 2020/21년 겨울을 위한 준비 Preparing for a challenging winter 20/2021 XI (The Academy of Medical Science, 20.07.14.)
169호	· 어려움을 겪을 20/21년 겨울을 위한 준비 Preparing for a challenging winter 20/2021 XII (The Academy of Medical Science, 20.07.14.)
170호	· 어려움을 겪을 2020/21년 겨울을 위한 준비 Preparing for a challenging winter 20/2021 XIII (The Academy of Medical Science, 20.07.14.)
173호	· COVID-19을 유발하는 SARS-CoV-2 감염 방지를 위한 물, 위생 설비, 청결, 폐기물 관리 (Water, sanitation, hygiene, and waste management for SARS-CoV-2, the virus that causes COVID-19(WHO, 20.07.29.)
174호	· COVID-19을 유발하는 SARS-CoV-2 감염 방지를 위한 물, 위생 설비, 청결, 폐기물 관리 II (Water, sanitation, hygiene, and waste management for SARS-CoV-2, the virus that causes COVID-19(WHO, 20.07.29.)

175호	· COVID-19을 유발하는 SARS-CoV-2 감염 방지를 위한 물, 위생 설비, 청결, 폐기물 관리 III (Water, sanitation, hygiene, and waste management for SARS-CoV-2, the virus that causes COVID-19(WHO, 20.07.29.)
176호	· 학교 환경에서 진행되는 COVID-19 검사의 목표 Objectives for COVID-19 testing in school settings. ECDC. 20.08.10.
177호	· 학교 환경에서 진행되는 COVID-19 검사의 목표 II Objectives for COVID-19 testing in school settings. ECDC. 20.08.10.
180호	· COVID-19가 아동에 끼치는 영향 및 교내 환경이 COVID-19 전염에 미치는 영향에 대해 (COVID-19 in children and the role of school settings in COVID-19 transmission (ECDC, 20.08.06.))
181호	· COVID-19가 아동에 끼치는 영향 및 교내 환경이 COVID-19 전염에 미치는 영향에 대해 II (COVID-19 in children and the role of school settings in COVID-19 transmission (ECDC, 20.08.06.))
182호	· COVID-19가 아동에 끼치는 영향 및 교내 환경이 COVID-19 전염에 미치는 영향에 대해 III (COVID-19 in children and the role of school settings in COVID-19 transmission (ECDC, 20.08.06.))
183호	· COVID-19가 아동에 끼치는 영향 및 교내 환경이 COVID-19 전염에 미치는 영향에 대해 IV (COVID-19 in children and the role of school settings in COVID-19 transmission (ECDC, 20.08.06.))
184호	· 장기요양시설에서 COVID-19을 예방하고 관리하기 위한 지침 Preventing and managing COVID-19 across long-term care services(WHO, 20.08.28.)
185호	· COVID-19 맥락에서 지역 사회 내 아동의 마스크 사용에 대한 권고 Advice on the use of masks for children in the community in the context of COVID-19 (WHO, 20.08.21)
186호	· COVID-19 맥락에서 지역 사회 내 아동의 마스크 사용에 대한 권고 II Advice on the use of masks for children in the community in the context of COVID-19 (WHO, 20.08.21)
187호	· COVID-19 맥락에서 지역 사회 내 아동의 마스크 사용에 대한 권고 III Advice on the use of masks for children in the community in the context of COVID-19 (WHO, 20.08.21)
188호	· 코로나19 대응 정책의 구조와 영역(경기도감염병관리지원단 이희영, 2020.09.25)
189호	· COVID-19 비약물적 조치의 실행 가이드라인(ECDC. 2020.09.24.)
190호	· 신속위험평가 12 <sup>th</sup> 업데이트 : EU/EEA, UK에서 COVID19의 전파 증가(ECDC. 2020.09.24.)
191호	· COVID-19 검사의 전략 및 목적(ECDC. 2020.09.18.)
192호	· COVID-19 검사의 전략 및 목적 II(ECDC. 2020.09.18.)